

La Gazette n° 6

Le sommaire

Messages de l'Association	✚ <i>Editorial du nouveau président, Dominique Fieux</i>	3
	✚ <i>Les Messages de l'Association</i>	4-5
	✚ <i>Les échos de l'Assemblée générale</i>	6
Retraites et retraités	✚ <i>La revue de presse des retraites et des retraités</i>	7-9
	✚ <i>La réversion des pensions, les idées reçues</i>	10
	✚ <i>L'habilitation familiale pour protéger un proche</i>	11
Notre histoire	✚ <i>La Compagnie Industrielle des Pétroles (CIP)</i>	12
L'industrie pétrolière	✚ <i>La location longue durée de véhicules, mode d'emploi</i>	13
	✚ <i>La fiscalité des carburants</i>	14
	✚ <i>Les motorisations alternatives (dossier 3)</i>	15-16
	✚ <i>Comment le pétrole a sauvé les baleines</i>	17
	✚ <i>La revue de presse du pétrole et de l'énergie</i>	18-20
Manifestations régionales	✚ <i>Languedoc, chez Brassens à Sète</i>	21
	✚ <i>Est, le musée de l'impression sur étoffes</i>	22
	✚ <i>PACA, à Vallauris chez Picasso</i>	23
	✚ <i>Touraine, de Solesmes au château du Lude</i>	24
	✚ <i>Bretagne, à Clisson dans le vignoble nantais</i>	25
La vie après Mobil	✚ <i>Mon activité à l'association Emmaüs</i>	26
A propos de table	✚ <i>D'où vient la brandade de morue</i>	27
La page culturelle	✚ <i>Sainte Suzanne, la perle du Maine</i>	28
	✚ <i>Des conseils de lecture</i>	29
	✚ <i>L'atelier de la sculptrice Chana Orloff</i>	30
Une dose d'humour	✚ <i>Les pensées de l'humoriste Philippe Geluck</i>	31
Parlons santé	✚ <i>Nos artères, comment pose-t-on un stent</i>	32
Infos Pratiques	✚ <i>Réduire les risques d'arnaques sur internet</i>	33
Au revoir	✚ <i>Une pensée pour nos collègues disparus</i>	34
Notre organisation	✚ <i>Le bureau et les responsables régionaux</i>	35

Ce bulletin a été réalisé par Catherine Bougis, Denis Chauveau, Dominique Fieux, Gérard Deschins, Jacky Sampic, Josette Thévenot, Alain Valadier.

Faites vivre la Gazette, proposez-nous vos souvenirs, vos activités. Indiquez-nous vos coups de cœur en matière de livres... Ecrivez-nous, faites-nous des suggestions, nous vous appellerons pour vous interroger ...

Pensez à visiter notre site Internet qui s'enrichit régulièrement de documents et de photos.

Adresse postale : ESSO SAF 95095 Paris La Défense cedex, Association 3AM Tel : 06 03 02 23 13

Editorial du Président

Aout 2018

Mes chers ami(e)s,

Elu depuis quelques mois seulement, je veux vous dire tout le plaisir et l'honneur que j'éprouve à présider désormais cette grande association qu'est la 3AM.

Ma première pensée va au président sortant qui profite désormais d'une vraie retraite pour aller voir ses amis en France et à l'étranger. Profitez bien Jean-Louis !

J'ai demandé une entrevue avec le Président d'Esso France pour établir un premier contact ; cette réunion (qui aurait pu avoir lieu en septembre) serait l'occasion d'aborder des sujets qui nous préoccupent et de suggérer des améliorations en matière d'information des "retraités Mobil".

A titre d'exemple, certains d'entre vous se sont émus d'apprendre, lors d'une conversation téléphonique avec le service « Retraites », que le mode de calcul de la pension de réversion versée par l'IGRS Mobil au veuf(ve) d'un ancien(ne) actif(ve) _ avait été modifié. Le bureau de la 3AM a pu se procurer, de manière informelle, le texte de l'accord collectif fondant ce changement, mais il ne lui appartient aucunement de se substituer au Service Ressources Humaines ESSO et de communiquer une information qui risquerait d'être inexacte ou incomplète. Nous émettrons donc le souhait que ESSO diffuse une information relative à l'évolution du calcul de la pension de réversion des retraités Mobil.

De plus, j'ai l'intention d'évoquer le sujet de la taxation des retraites « chapeau » et de demander des éclaircissements sur la mise en œuvre des décisions judiciaires intervenues."

Je ne vais rien révolutionner, mais j'aimerais, avec les conseils de chacun d'entre vous, faire évoluer notre association : moderniser son site internet de façon que nous soyons plus nombreux à l'utiliser ; il existe, il est clair et simple mais on pourrait peut-être en tirer davantage.

Un de mes regrets est de prendre cette présidence alors que notre effectif compte 900 adhérents... Comme un challenge personnel, j'aimerais que nous tentions **tous** de nous rapprocher voire de doubler le « 1000 ». Nous avons parmi nos relations d'anciens collègues qui ne participent pas à la vie de la 3AM, merci de bien vouloir m'aider à atteindre cet objectif. Si nous nous y mettons **tous**, nous y réussirons aisément. Jean Marie Courtes (par le livre qu'il a produit) a réussi à trouver plusieurs dizaines d'anciens (en particulier les distributeurs MOBIL) !

Nous sommes déjà nombreux à avoir acheté le livre sur l'histoire de MOBIL en France, n'hésitez pas à le commander (un petit billet de 10€ pour les membres de 3AM)

Une idée de développement de 3AM à laquelle je voudrais vous associer : fédérer toutes les associations d'anciens de MOBIL à travers le monde... Si vous côtoyez certains de vos anciens collègues étrangers, merci de bien vouloir leur demander de quelle façon ils sont structurés, nous pourrions gagner en prenant des idées ailleurs. De mes premières recherches, je peux vous dire que nous n'avons à pas à rougir et que, peu ont une gazette, personne n'a produit de livre et la majorité n'a même pas une cotisation !

Enfin, la région parisienne vient de « perdre » son délégué (c'était moi, et je ne veux pas cumuler les responsabilités). Merci à l'un d'entre vous de bien vouloir prendre cette responsabilité !

Dominique Fieux





MESSAGES DE L'ASSOCIATION

Taxes, pensions ... et autres



Un nouveau Président pour notre Association

Après quinze ans de bons et loyaux services, selon la formule consacrée et vérifiée, à la tête de l'Association Amicale des Anciens de Mobil, Jean-Louis Legrand a décidé de passer le relais.

Quelques mots pour présenter son successeur, Dominique Fieux.

Diplômé d'une école de commerce et d'anglais, notre collègue a été engagé chez Mobil en janvier 1978 au Département Marketing où il a occupé des postes à l'Industrie et au Réseau, en région parisienne, pendant une dizaine d'années. Ensuite il a poursuivi son parcours, entre 1989 et 2005, à la Nowa, de la Logistique à la gestion des Distributeurs.

Comme le souligne l'intéressé : " j'ai eu une carrière passionnante avec plusieurs patrons de qualité sans aucun arrêt de travail ".

Notre nouveau Président est également un " manuel " conjuguant plusieurs activités : la fabrication de vitraux, la pratique du cannage à l'ancienne et le bricolage d'une 4 chevaux Renault.

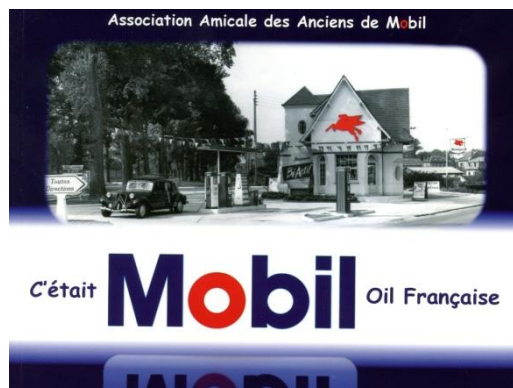


Pensez à vos cadeaux de fin d'année

Nous disposons encore de **livres sur l'histoire de Mobil en France** entre 1893 et 2003, un document de 250 pages richement illustré de 800 photos.

Faites un cadeau original à un prix spécial adhérents (10 €), défiant toute concurrence.

Pour le commander, envoyer un chèque de 10 € à l'Association des Anciens de Mobil chez ESSO SAF - Tour Manhattan 92095 Paris La Défense Cedex.



Un rappel : le déjeuner d'Ile-de-France aura lieu à Paris Centre



Vous êtes invités au repas annuel du **lundi 3 décembre** qui se déroulera sur l'île Saint Louis au restaurant "**Nos Ancêtres Les Gaulois**" où une salle nous sera réservée. Le déjeuner sera animé de chansons parisiennes.

Pour participer, envoyer un chèque de 35€, libellé 3AM, à Dominique Fieux, 74 rue Edouard Vaillant à Limeil-Brevannes, 94450. Nous comptons sur votre présence quelle que soit votre région.



Les voyages à l'étranger prévus en 2019

Deux voyages sont programmés l'an prochain :

- ➡ **L'Andalousie en 9 jours**, du 2 au 10 avril, à partir de 1430€, tout compris avec visite de Séville, Cordoue, Ronda, Grenade, Malaga.
- ➡ **L'île de Chypre en 8 jours**, du 3 au 10 octobre, à partir de 1395 €, excursions incluses avec séjour dans deux hôtels.

Contactez Sylvie Vézard au 04 68 51 79 11 ou 06 01 00 50 14 ou [sylvie.vezard66@orange.f](mailto:sylvie.vezard66@orange.fr)





Les sorties culturelles parisiennes

Pour la fin de l'année, le programme de visites est le suivant :

- ➔ **jeudi 18 octobre** : exposition du peintre Caravage au musée Jacquemart-André.
- ➔ **vendredi 9 novembre** : exposition du sculpteur Giacometti au musée Maillol.
- ➔ **vendredi 7 décembre** : visite de l'hôtel de Beauvais situé dans le quartier du Marais ;

Pour toute inscription contacter **Danielle Fioux, courriel : fiuxdan@aol.com**

Ces visites sont ouvertes à tous, parisiens ou provinciaux



Un compte Facebook pour les Anciens africains

A l'initiative de Michel Gouzerh, un site Facebook a été créé et est en service. L'objectif est de conserver un lien entre les salariés de Mobil qui ont travaillé en Afrique, qu'ils soient africains d'Afrique ou africains de cœur et d'Europe. Le site, qui ne cesse de s'enrichir, contient des photos anciennes et des informations sur l'Afrique contemporaine.



Les pensions chapeau sont désormais versées en début de mois

Ceux qui bénéficient de cette pension ont reçu un courrier de l'IGRS Mobil, les informant qu'à partir du mois d'août, le virement s'effectuera en début de mois au lieu de la fin du mois considéré.



Les démarches judiciaires contre la taxation des pensions chapeau

Après Daniel Farineau, la Cour de Cassation a donné raison à Mrs Cluzel et le Heron, ce qui entrainera un arrêt des prélèvements sur leur pension effectués par l'IGRS Mobil (Esso).

D'autres dossiers devraient être traités par la Cour de cassation avant la fin de l'année.



Une adresse pour déclarer les décès de retraités Mobil

Le service Retraites d'Esso a créé une adresse internet pour déclarer les décès des personnes ayant été salariées chez Mobil soit Fr-hrsc-pension@exxonmobil.com.

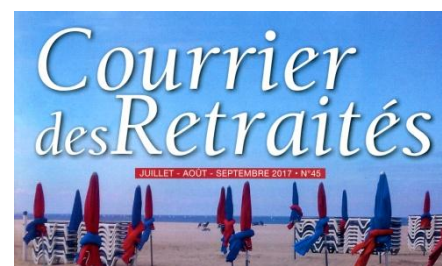
Pour signaler le décès d'un ex-Mobil, vous pouvez également écrire à ESSO SAF, Service Retraites, Tour Manhattan, 92085 Paris La Défense Cedex.

Si vous souhaitez que l'information soit diffusée aux adhérents de l'Association, informez nous, soit par courrier à ESSO SAF, Association des anciens de Mobil, Tour Manhattan 92095 Paris La Défense Cedex, soit par internet à 3amobil@wanadoo.fr.



Abonnez-vous au Courrier des retraités

Lors de votre renouvellement d'adhésion à l'Association des Anciens, profitez du tarif préférentiel de 5€ pour vous abonner à cette revue de diffusion nationale qui traite tant les questions concernant les retraités que des sujets de culture générale.



Si vous connaissez un modèle réduit de pétrolier Mobil

Philippe Gomont, collectionneur, recherche un modèle réduit de pétrolier Mobil, d'une longueur d'un mètre environ ; n'hésitez pas à le contacter au 02 35 38 61 13 ou phill-gom@orange.fr

L'ASSEMBLEE GENERALE 2018

Le compte rendu



Les principaux sujets

J.L. Legrand a remercié, ce 26 mars, les 70 adhérents présents ainsi que les représentants régionaux et les membres du Bureau qui par leurs actions, permettent que l'Association continue d'exister.

Le Président a informé l'assemblée de sa démission pour raison de santé et a présenté son successeur Dominique Fieux qui était responsable de la Région parisienne et membre du Bureau.

L'organisation du Bureau

J.L. Legrand conservera son poste d'administrateur de même que Sylvie. Vézard continuera à s'occuper des voyages pour l'Association. La nouvelle organisation du bureau est donc :

- | | |
|--------------------------------------|--|
| ➤ Dominique Fieux – Président | Jean Guertault – Trésorier |
| ➤ Josette Thévenot – Secrétaire | Catherine Bougis – Secrétaire adjointe |
| ➤ Alain Valadier – Vice-Président | Jacky Sampic – Responsable Gazette |
| ➤ Denis Chauveau – Chargé de mission | Gérard Debéron – Chargé de mission |

Les effectifs et les finances 2017 (Jean Guertault)

- 966 adhérents dont 24 nouveaux pour une cotisation moyenne de 20 €.
- Recette annuelle : 19.321 €. avec un déficit de 13.633 € en raison des subventions octroyées pour les déjeuners et sorties dans toutes les régions et par l'impression de la Gazette en couleurs (6.280 €)
- L'objectif sera de réduire de moitié le déficit actuel.

L'augmentation de la cotisation annuelle

- Le Conseil d'Administration a décidé d'augmenter la cotisation ..Elle sera pour 2019 de 20 € et de 10 € pour les veufs et veuves ; une décision approuvée à l'unanimité.

La taxation des pensions chapeaux

- 80 personnes ont un recours en justice concernant la taxation des pensions chapeau. Les dossiers sont entre les mains de l'avocat pour un recours en Cassation avec une décision vers la fin de l'année.
- Suite à l'arrêt favorable de D. Farineau , l' avocat de l'Adrese a confirmé que tous les retraités qui ont liquidé leurs droits avant le 14/02/2003 étaient concernés. L'avocat a envoyé une lettre recommandée à l'IGRS Mobil chez Esso lui précisant qu'il n'y avait aucune raison de poursuivre les prélèvements pour les retraités concernés. Esso nous a fait savoir qu'elle ne respectera que les avis de jugements individuels du tribunal et ne stoppera pas les prélèvements pour les autres retraités.

Livre sur l'histoire de Mobil

- Le Président remercie Jean-Marie Courtés qui a coordonné le travail de rédaction et d'édition du livre " C'était Mobil oil Française (en vente au prix de 10 € pour les adhérents).

Informations sur l'Association des Anciens du Groupe BP par Jean Descot

- Baisse des adhésions : 1576 en 2017 (plus de 2000 en 2009). peu de jeunes retraités
- Une cotisation de 24 € par an. avec une subvention annuelle de BP
- Le journal de l'Association est désormais édité en couleur.
- Des voyages sont organisés avec tous les 2/3 ans, une destination lointaine pour 200 à 300 personnes .
- Des visites de proximité sont organisées avec l'Aresso (une centaine de personnes inscrites)
- Un atelier informatique et un atelier social sont proposés.
- Des randonnées (France et Europe) sont organisées.
- Un club d'œnologie se réunit régulièrement au stade Esso.(ouvert aux autres associations)
- Il existe également un atelier social.

Les adhérents se sont retrouvés autour du traditionnel cocktail, moment de convivialité toujours apprécié..

RETRAITE ET RETRAITES

Revue de presse

Numéro 24



❖ Encore un mauvais coup pour les retraités

Dans un communiqué, début septembre, la CFR s'élève contre la faible revalorisation de la pension CNAV prévue pour 2019 et 2020. En effet, après une année blanche en 2018, il a été annoncé une augmentation de 0,3 %, chaque année, dans un contexte d'inflation autour de 2% par an.

❖ La protestation contre la hausse de la CSG

En juin dernier dans une lettre ouverte, la Confédération française des retraités (CFR) a à nouveau protesté contre l'augmentation de la CSG pour la plupart des retraités. La Confédération demande que les retraités soient traités comme les autres citoyens, en particulier sur deux points :

- la déduction du revenu imposable des cotisations de mutuelle santé
- la suppression de la cotisation de 1 % d'assurance maladie sur les pensions complémentaires.



❖ La réforme systémique du système de retraites

Après plusieurs mois de travaux préparatoires, la concertation avec les partenaires sociaux a été engagée ; il faudra attendre mi 2019 pour la finalisation de cette réforme. Il ne s'agit pas d'une énième réforme mais d'un projet visant à simplifier les régimes et à réduire les inégalités.

Le principe est simple : *chaque euro cotisé donne droit à la même pension* ; c'est à dire qu'un fonctionnaire, un salarié du privé ou un indépendant, s'ils gagnent la même somme d'argent pendant quarante ans, auront la même retraite.

Le Point

❖ A propos de réversion dans la réforme et dans la fusion Agirc / Arrco

Plus de 4,4 millions de personnes (dont 89 % de femmes) se sont partagé en 2017, 36 milliards d'euros en pensions de réversion.

Les règles d'attribution et de calcul s'avèrent très différentes selon les régimes de retraites, ce qui constitue une forme d'injustice. L'objectif est d'harmoniser les règles à enveloppe constante.

Une bonne nouvelle : grâce à la fusion Agirc/Arrco, en 2019, l'âge de réversion sera alignée sur celui de l'Arrco, soit 55 ans alors qu'il était de 60 ans pour l'Agirc.



Notre Temps

❖ Le nombre de retraités augmente et pèse sur l'avenir des caisses

En 50 ans, le nombre de retraités a été multiplié par cinq. En 2017 on a dénombré 632 266 nouveaux pensionnés (dont 186.400 ayant bénéficié de départs anticipés pour carrière longue).

Le système en préparation permettra d'affronter les réalités du nombre croissant de retraités qui, de plus, vivent plus longtemps. Cela annonce un creusement des déficits dans la prochaine décennie. On peut craindre alors que, pour préserver l'équilibre du système, il faille accepter soit une baisse des pensions, soit une hausse des cotisations, soit les deux.

Le Figaro

❖ Les caisses Agirc / Arrco en meilleure santé

Avec la croissance et le quasi gel des pensions, ces régimes ont réduit leurs déficits en 2017 avec seulement 1,16 milliard. Le système de bonus/malus destiné à retarder les départs qui sera mis en place en 2019, devrait permettre de réduire encore leurs charges.

Les Echos

❖ Le montant de la prime Cnav de base dans le privé

La Caisse Nationale d'Assurance Vieillesse (CNAV) a versé en 2017, 11,5 milliards aux 14,1 millions de français ex-salariés du privé, soit 1 086 € par mois en moyenne. Cette pension concerne 7,8 millions de femmes et 6,3 d'hommes.

Le Parisien

❖ Le niveau de vie des retraités

Le pouvoir d'achat des retraités est un sujet sensible qui concerne plus de 15 millions de personnes qui, de plus, votent plus que la moyenne de la population. En 2016, le niveau de vie médian des retraités s'élevait à 1 760 €/mois.

Le Monde

❖ L'âge de départ en retraite augmente dans le privé

En 2017, l'âge moyen de départ a atteint 62,5 ans, soit deux mois de plus que l'année précédente, un chiffre fourni par la Caisse Nationale d'Assurance Vieillesse (CNAV). Le nombre de nouveaux retraités a été de 632 626, soit 3,1 % de plus qu'en 2016.

Le Figaro

❖ Les leçons des réformes à l'étranger

Certains sénateurs ont enquêté sur les modifications apportées aux systèmes de retraites à l'étranger et ont constaté que la question de l'âge de départ est le paramètre central.

- En Allemagne, la priorité est de ne pas augmenter le taux de cotisation de 18,6 % soit 10 points de moins qu'en France. En conséquence, les pensions sont moins généreuses et en baisse avec une perte de pouvoir d'achat de 10 % entre 1991 et 2013.
- En Italie, en raison de la dette importante, la réforme de 2011 a introduit un mécanisme de recul automatique de l'âge de départ lié à l'espérance de vie soit 67 ans en 2017.
- En Suède, on se dirige vers un âge de départ minimum de 64 ans pour augmenter les pensions les plus faibles.

Le Monde

❖ Vers la retraite à 80 ans au Japon

Dans un pays qui détient un record de longévité (87 ans pour les femmes et 81 ans pour les hommes), la question des retraites se pose avec une acuité particulière. Le gouvernement a décidé de porter à 80 ans la date limite de la retraite des fonctionnaires sur une base de volontariat et avec une pension augmentée.

Courrier des Retraités

❖ Les seniors divorcent de plus en plus

En dix ans, le nombre de divorces chez les plus de 60 ans a doublé. Une situation à prendre en compte pour la politique du logement.

Europe 1

❖ Retraités à l'étranger, le fisc veille

De plus en plus de retraités partent en pays ensoleillés, en particulier au Portugal, attirés également par les exonérations d'impôts. Une situation qui inquiète le fisc français qui a entrepris d'appliquer strictement l'arsenal en sa possession, particulièrement lorsque les montants en jeu sont significatifs.

Le Point

❖ Les seniors à la fois satisfaits et inquiets

Les résultats d'un sondage effectué sur 1 400 personnes pour une société de maisons de retraites :

- Une très grande majorité (88 %) des plus de 50 ans se sent plus jeune que son âge réel.
- Quatre seniors sur cinq sont satisfaits de leur état de santé.
- Près de ¼ des personnes âgées interrogées s'inquiètent pour leur avenir.

20 Minutes



❖ Vivre plus longtemps, mais de préférence riche

Pour 2017, l'Insee a calculé l'espérance de vie des femmes à 85,3 et 79,5 ans pour les hommes. Le même organisme constate que plus on est riche, plus l'espérance de vie est élevée. Pour la période 2012-2016, l'espérance de vie à la naissance atteignait 84,4 ans chez les plus aisés contre 71,7 ans chez les plus pauvres.

Le Point

❖ Vivre plus longtemps mais avec la maladie

L'augmentation de la durée de vie est considérée comme un marqueur fondamental du progrès. Mais il faut aussi considérer l'espérance de vie en bonne santé qui, elle, a stagné depuis une dizaine d'années.

L'Express

❖ Les pilleurs de caisses de retraites

En septembre 2017, la Cour des Comptes dénonçait les 53 000 fraudeurs qui touchaient une pension à l'étranger sans y avoir droit (coût : 200 millions €). Après plusieurs démarches infructueuses auprès du ministère, le premier ministre, sollicité, s'est engagé en mars dernier à lutter activement contre ces détournements.

Contribuables Associés

❖ Les déserts médicaux en Ile-de-France

En Ile de France, 76 % de la population vit dans une zone déficitaire sur le plan médical. Les départements les plus touchés sont la Seine-et-Marne et la Seine-Saint-Denis. Les déserts médicaux ne sont pas toujours, comme certains le pensent, en province.

Les Echos

❖ Le nombre de médecins en activité

D'après le ministère, jamais la France n'a compté autant de médecins en activité. Au 01/01/2018, 226 000 médecins exerçaient avec, depuis 2012, une progression de 10 000 (surtout des spécialistes), un paradoxe à l'heure des déserts médicaux.

Le Monde

❖ Dépendance : un collectif au chevet des aidants

Le collectif associatif « Je t'aide » plaide pour une meilleure reconnaissance des aidants qui jouent un rôle essentiel dans la stratégie de santé. On estime à 11 millions d'aidants dont 20 % seraient dans une situation de charge importante.

Pleine Vie

❖ Les services d'aide et d'accompagnement à domicile

Ces services ont connu depuis vingt ans une évolution exponentielle mais beaucoup de ces structures peinent à être rentables en raison d'une masse salariale (et charges sociales) qui représente 85 % de leur chiffre d'affaires.

Notre Temps

❖ Des solutions pour éviter des soins inutiles

On estime à 25 % la proportion d'actes médicaux et de prescriptions inutiles, ce qui constitue un coût important pour la collectivité et un risque pour nombre de patients. Le dossier médical informatisé, espéré depuis 10 ans, serait un début de solution, de même qu'un second avis médical pour certaines affections. Le ministère appelle à une prise de conscience de la communauté médicale afin de limiter les soins inutiles.

Notre Temps



Soins à Domicile





Réversion, idées reçues !

Au décès d'un assuré, tous les régimes de retraite prévoient une pension de réversion égale à une portion de la retraite du défunt. Les conditions d'attribution varient suivant les régimes ce qui explique nombre d'idées reçues.

⚠ Les pensions de réversion ne concernent que les femmes : FAUX

Même si les femmes sont les principales bénéficiaires des pensions de réversion, car elles vivent plus longtemps que les hommes et sont généralement plus jeunes que leurs époux, les pensions de réversion ne leur sont pas réservées. Ce droit est ouvert aux femmes comme aux hommes.

⚠ Tous les couples stables peuvent prétendre à une pension de réversion : FAUX

Ce droit n'est ouvert qu'aux couples mariés, y compris aux couples de même sexe. Quelle que soit la durée de leur vie commune, les partenaires de Pacs et les concubins même notoires ne peuvent prétendre à rien, même s'ils ont eu des enfants ensemble.

⚠ Il faut avoir été marié pendant une durée minimum : PLUTÔT FAUX

Dans la quasi-totalité des régimes de retraite, vous pouvez prétendre à une pension de réversion quelle que soit la durée de votre mariage avec votre conjoint décédé. Toutefois, dans la fonction publique, si vous n'avez pas eu d'enfants avec votre conjoint décédé, vous ne pourrez prétendre à une pension de réversion que si vous avez été marié pendant au moins quatre ans.



⚠ La durée du mariage a une incidence sur le montant de la pension de réversion : PLUTÔT FAUX

Que votre mariage ait duré 6 mois ou 20 ans, le montant de la pension de réversion à laquelle vous pouvez prétendre sera le même. Sauf dans un cas, si votre conjoint avait déjà été marié avant. La pension sera alors partagée au prorata de la durée respective de chaque mariage. Avec le distinguo suivant :

- ◆ pour les régimes de base, le partage est effectué entre tous les ex-conjoints même s'ils sont remariés.
- ◆ pour les régimes complémentaires, le partage est effectué uniquement entre les ex-conjoints non remariés.

⚠ Je n'ai pas le droit à une pension de réversion si je perçois une retraite à titre personnel : FAUX

La perception d'une retraite personnelle ne vous interdit pas de percevoir une pension de réversion au décès de votre conjoint. Mais dans la mesure où dans les régimes de base le versement d'une pension de réversion est soumis à condition de ressources, il se peut que vous ne touchiez rien ou que son montant soit réduit si vous dépassez le plafond de ressources.

⚠ Si l'ex-épouse de mon mari décède, je vais récupérer sa part : VRAI ET FAUX

Dans les régimes de base, si un des bénéficiaires de la pension de réversion décède, une nouvelle répartition est effectuée : la part de l'ex-conjoint décédé est répartie entre les bénéficiaires restant. En revanche, dans les régimes complémentaires Arrco et Agirc, la part des bénéficiaires décédés n'est pas réattribuée.

⚠ Si je suis veuve ou veuf avant 55 ans, je n'ai pas le droit à la pension de réversion : PLUTÔT VRAI

Vous ne pouvez pas toucher les pensions des différents régimes de base avant 55 ans, sauf dans la fonction publique où le veuf/veuve peut toucher sa pension quel que soit son âge au décès de son conjoint. Mais si vous avez au moins deux enfants à charge au moment du décès de votre conjoint, vous pouvez percevoir immédiatement les pensions versées par les régimes complémentaires Arrco et Agirc.



Retraites et retraités

Protéger un proche : "l'Habilitation Familiale"

Demander la mise sous tutelle ou curatelle d'une personne proche qui n'est plus en mesure de manifester sa volonté ou qui est incapable de gérer ses affaires est une démarche difficile pour les enfants ou le conjoint. L'habilitation familiale, une nouvelle possibilité depuis fin 2015, peut être une solution appropriée.

Outre leurs difficultés psychologiques, la tutelle et la curatelle entraînent des obligations jugées trop lourdes. Pour vérifier que les ressources employées le sont dans le seul intérêt de la personne protégée, il est en effet nécessaire de fournir chaque année au Juge des Tutelles du Tribunal d'Instance :

- Un compte-rendu minutieux de la gestion avec justificatif des dépenses, à l'euro près.
- Un "compte-rendu de diligences" listant les décisions prises pour la personne protégée.



➔ **L'Habilitation familiale** est une solution intermédiaire entre la gestion spontanée et les dispositifs de protection juridique.

Obligatoirement prononcée par le Juge des Tutelles, elle ne nécessite pas son autorisation préalable pour certains actes tels que la vente d'un bien. Elle fournit ainsi au proche un cadre juridique qui permet de gérer gratuitement les affaires de son parent.

➔ **Mise en œuvre**

Elle ne peut être mise en œuvre qu'à l'égard d'un proche devenu incapable.

La demande « d'habilitation familiale » peut être présentée par la personne vulnérable elle-même, par le proche qui souhaite exercer le mandat ou par le Procureur de la République à la demande de l'un des proches. Elle doit être accompagnée d'un certificat médical rédigé par un médecin inscrit sur une liste établie par le Procureur de la République et disponible auprès du greffe du Tribunal d'Instance.

➔ **Décision du Juge**

Après avoir reçu les proches et la personne concernée, le juge désigne la personne habilitée et fixe l'étendue de ses pouvoirs. L'habilitation peut être générale, délivrée pour une durée maximale de dix ans (inscription en marge de l'acte de naissance de la personne protégée) ou limitée aux actes de disposition (arrêt lorsque les actes concernés sont accomplis ou pour la durée indiquée dans la décision du juge).

➔ **Le pouvoir des parties**

Pas de compte à rendre au juge de la part de la personne habilitée, à condition de rester dans le cadre strict de l'habilitation.

Néanmoins, étant responsable des actes de gestion, elle peut être amenée à justifier des décisions prises et doit garder les éléments concernant celles-ci.

En cas de signalement de comportements ou de décisions inappropriés, le juge peut modifier l'habilitation.



⁽¹⁾ Textes de référence : Ordonnance 2015-1288 du 15 octobre 2015

Notre histoire : La CIP

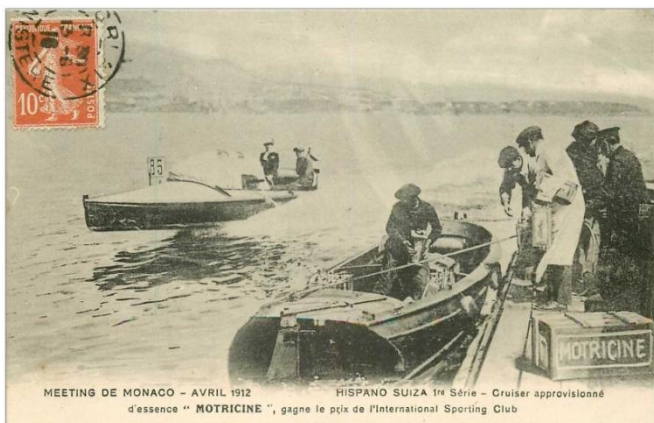
(Compagnie Industrielle des Pétroles)

Comme toutes les sociétés pétrolières, la CIP utilisait les sports mécaniques comme support publicitaire et comme preuve des performances de ses carburants (et de ses huiles).

Ici quelques images de courses de bateaux à Monaco de 1912 à 1914.



MEETING DE MONACO - Avril 1913
Les Canots "Le Quatre" gagnant du Prix de Monaco et "Flambeau" gagnant du Prix de la Riviera s'approvisionnant d'essence "Motricine"



MEETING DE MONACO - AVRIL 1912
HISPANO SUIZA 1^{re} Série - Cruiser approvisionné d'essence "MOTRICINE", gagne le prix de l'International Sporting Club



MEETING DE MONACO - Avril 1914
Les Canots "Despujols-Sigma" et "Sigma V" gagnants de la Coupe du Prince de Monaco et du Championnat de la Mer, s'approvisionnent d'essence "Motricine"



MEETING DE MONACO - Avril 1913
Le Canot "Le Quatre" approvisionné d'essence "Motricine" gagnant du Prix de Monaco

Les cartes postales ont été trouvées sur le site WWW.Delcampe.fr

La location de véhicules longue durée

Comment s'y retrouver ?



Plutôt que d'avoir recours à un crédit, de plus en plus d'automobilistes se tournent vers la location pour leur véhicule. Deux possibilités existent aujourd'hui :

La location longue durée (LLD)

- ✚ C'est une formule de location d'une voiture neuve pour une durée pouvant aller de 36 à 48 mois en général et un kilométrage qui sont fixés au départ. Vous n'en serez donc pas le propriétaire mais l'utilisateur. Vous allez financer ce qu'on appelle une « valeur d'usage ».
- ✚ Votre nom apparaîtra en tant que locataire sur la carte grise.
- ✚ Les loyers annoncés sont souvent bas mais il y a lieu de faire attention à l'équipement du véhicule et à la version proposée qui est souvent basique.
- ✚ Il est important de vérifier le kilométrage proposé qui est souvent très limité. Exemple : 30.000 Kms pour 36 mois d'utilisation.
- ✚ Si la LLD est une solution intéressante pour financer un véhicule sans apport, il ne faut pas oublier qu'il y a des frais à régler le jour de la livraison.
- ✚ En fin de contrat vous restituez obligatoirement le véhicule et tout ce que vous aurez versé restera acquis au prestataire spécialisé.
- ✚ A la restitution du véhicule, le concessionnaire peut facturer des frais de remise en état **coûteux**, particulièrement lorsque l'automobiliste ne reprend pas un autre véhicule de la marque dans la foulée. Mieux vaut donc faire effectuer soi-même, à titre préventif, les éventuels travaux.

La location avec option d'achat (LOA)

- ✚ Le principe est le même que celui de la location longue durée (LLD) mais une option d'achat (dont le montant est fixé à l'avance) offre la possibilité de conserver le véhicule à la fin du contrat.
- ✚ Dans le cas d'une LOA il est souvent demandé un apport ou premier loyer majoré chez les fabricants français, mais pas chez les étrangers ! Tout est négociable...
- ✚ D'un point de vue financier il n'est pas judicieux de dépasser 10 % du montant du véhicule.
- ✚ Le loyer, ou mensualité, comprend souvent diverses options telles qu'extension de garantie, assurance décès et entretien du véhicule.
- ✚ A la fin du contrat vous avez le choix : soit vous restituez le véhicule, soit vous levez l'option d'achat et vous devenez alors propriétaire du véhicule en veillant à ce que la durée du contrat et le kilométrage fixé à la signature du contrat ne soient pas dépassés. Exemple : 4 ans, 80.000 kms
- ✚ A la restitution du véhicule, il faudra, comme pour une LLD, payer des frais de remise en état. C'est souvent le cas pour les pneumatiques (usure de - 50 %), l'état de la carrosserie et les dépassements kilométriques éventuels qui sont en général facturés de 5 à 10 centimes d'euro par kilomètre.



Avantages :

Si vous avez un contrat, vous pouvez le rompre à tout moment après 13 mois. Si vous décidez de repartir avec la même marque, vous avez toujours une voiture neuve. Vous ne vous creusez pas la tête pour revendre votre voiture puisqu'elle n'est pas à vous et que le garage la reprend.

ATTENTION : il est important à la souscription du contrat de bien évaluer vos besoins tant en durée qu'en kilométrage car les contrats de LLD sont en général d'une durée limitée pour un petit kilométrage (d'où un bas loyer intéressant). La LOA offre plus de souplesse compte tenu du montant connu de l'option d'achat le jour de souscription dudit contrat, montant à rapprocher de la décote occasion du véhicule au bout de 3 ou 4 ans.

L'INDUSTRIE PÉTROLIÈRE

La fiscalité des carburants



En effectuant le plein de votre voiture, vous avez probablement pesté contre les prix des carburants. Ces prix dépendent principalement des cours du pétrole, de l'offre et de la demande internationale, des charges de distribution, de la politique fiscale des gouvernements ainsi que de la stratégie de chaque distributeur.

Les carburants, du pétrole et beaucoup de taxes

Début juillet, le baril de pétrole Brent oscillait autour de 77\$/b (65€/baril). Pour mémoire, le baril avait atteint un point haut en juillet 2008 (132\$/b) et un point bas en janvier 2016 (31\$/b) !

Comme vous le savez, les carburants sont très lourdement taxés comme suit :

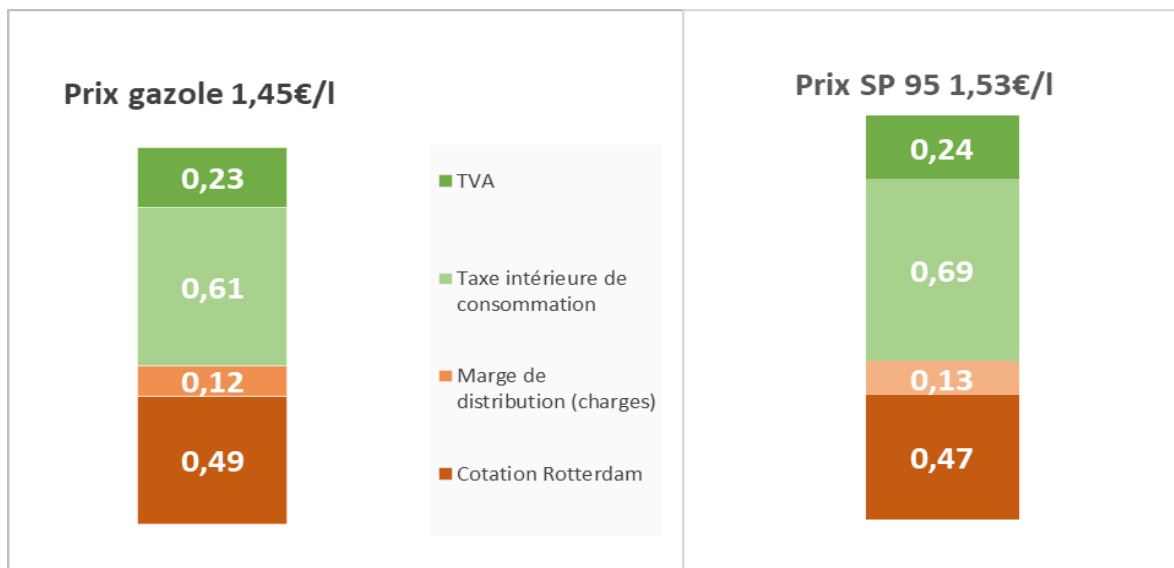
- ▶ La TICPE (taxe intérieure sur la consommation des produits énergétiques), ex TIPP, est la principale taxe sur la consommation. Depuis 2014, elle comporte une composante " carbone" qui monte en puissance. Le montant total de la TICPE s'est élevé à plus de 30 milliards d'euros en 2017 hors TVA.
- ▶ L'inévitable TVA, d'un montant de 19,6 %, qui rapporte à l'Etat près de 10 milliards par an.

Les augmentations et les prix moyens en 2018

. Au 1^{er} janvier 2018, les taxes sur le gazole ont augmenté de 7,6 cts€/l, se décomposant en 3,7 cts€ au titre de la contribution climat énergie (« taxe carbone ») + 2,6 cts€ pour le rééquilibrage essence diesel + 1,3 cts€ de TVA (20% de TVA sur la TICPE). Les taxes sur l'essence ont augmenté de 3,8 cts€/l (3,2 cts€ de TICPE + 0,6 cts€ de TVA sur la TICPE).

. Au 1^{er} juillet 2018, les prix moyens en France étaient les suivants :

- 1 litre de gazole = 1,45€, dont 84 cts€ de taxes (TICPE = 61 cts€ et TVA = 23 cts€)
- 1 litre de SP95 = 1,53€, dont 93 cts€ de taxes (TICPE = 69 cts€ et TVA = 24 cts€)



Quelles sont les perspectives ?

Compte tenu de la volatilité des cours du pétrole, il est difficile d'émettre des pronostics ; cependant sur une longue période, il est vraisemblable que le prix du pétrole brut ne pourra qu'augmenter.

S'agissant des taxes, la flambée du 1^{er} janvier 2018 n'était qu'un hors-d'œuvre. En 2021, le gazole sera autant taxé que le super ; Quant au gazole, les taxes devraient augmenter au 1^{er} janvier 2019, 2020 et 2021, de 6,5cts€ par an ; pour les super, les taxes augmenteront de 2,9cts€ par an.

Jean Pierre Flouzat

INFORMATIONS PRATIQUES

Les motorisations alternatives

Prochain dossier sur l'automobile,
les marques Françaises des années 50

Après les véhicules tout électrique et les voitures hybrides, voici le troisième volet de la trilogie sur les motorisations alternatives : « **les voitures fonctionnant à hydrogène** ».

Bilan de l'hydrogène :

Beaucoup de choses restent à inventer et comme dans toutes les nouvelles technologies, les premiers à se lancer ne seront pas forcément les gagnants. Alors on attend, on s'interroge, on publie des articles dans la presse et l'on regarde dans le jardin du voisin pour voir si l'herbe est plus verte.

Je vais donc tenter de démêler cet écheveau médiatique (d'aucuns y verront un trait d'humour bien innocent).

Un peu de technique :

Une voiture à hydrogène est avant tout un véhicule propulsé par l'énergie électrique. L'électricité est produite à bord du véhicule à partir d'une pile à combustible (PAC) par réaction chimique entre de l'hydrogène (H²) et l'oxygène (O²) ; le pot d'échappement ne rejette que de l'eau.



Etat actuel :

- ✚ **Production** : chez Air Liquide, acteur mondial de l'hydrogène, on y croit. L'empreinte carbone à la production reste le point faible de l'hydrogène. Alors Air Liquide travaille dans ce sens avec l'ambition de réduire les émissions de CO² à la production. Celle-ci fait partie de **Hydrogen Council** (<http://hydrogencouncil.com>) un groupe d'intérêt pour promouvoir cette énergie sur le long terme, dans lequel on retrouve des constructeurs automobiles, des pétroliers et des acteurs de l'énergie.
- ✚ **Véhicules** : Les constructeurs français semblent boudier le sujet et attendent ! Pudiquement on appelle cela de la veille technologique. Les constructeurs d'outre Rhin sont moins frileux avec quelques études en cours et les annonces des dates de commercialisation. Les seuls à prendre les risques sont les Japonais avec des véhicules comme la **Toyota Mirai** et la **Honda Clarity**, ainsi que les Coréens avec La **Hyundai ix35 FCEV**. **Les places sont à prendre.**
- ✚ **Réseaux** : Avec une vingtaine de stations sur l'hexagone, le maillage est encore faible et ne concerne que les grandes villes. Ce chiffre devrait doubler d'ici 2020 et va devenir intéressant pour les flottes de véhicules locaux tels que les taxis.

Avenir :

Les constructeurs automobiles allemands vont bientôt arriver sur le marché avec des véhicules plutôt haut de gamme. La proposition Hydrogène n'est pour l'instant pas vraiment ciblée sur les particuliers. Mais qui connaît l'avenir ? Avec les baisses de coûts de production, certains parlent de pile à combustible comme prolongateur d'autonomie sur les véhicules électriques, ou l'inverse d'ailleurs, l'installation d'une batterie rechargeable sur un véhicule hydrogène, ce qui revient à peu près au même !

- ✚ **Dernière information avant mise sous presse** : deux trains à hydrogène Coradia iLint sortis de



l'usine allemande d'Alstom circulent pour la première fois en service commercial dans le nord du pays.

Après une période transitoire pendant laquelle les ingénieurs étudieront le comportement des deux trains, Alstom prévoit de livrer en 2021 quatorze autres Coradia iLint au Land de Basse-Saxe, qui a participé au projet à hauteur de 81,3 millions d'euros (contre 8,4 millions pour l'Etat fédéral). Le train, qui roule à une vitesse maximale de 140 km/heure, [sort de l'usine d'Alstom de Salzgitter](#), la plus importante du groupe, également située en Basse-Saxe. (Source : les Echos.fr le 16/09/18).



Développement :

- ✚ **Emission de carbone :** pour atteindre les objectifs qui sont les flottes de véhicules, les transports en commun et pourquoi pas les particuliers, la production d'un hydrogène propre (zéro carbone) à l'horizon 2050 doit être le principal axe de recherche et développement. Cependant de nombreux choix subsistent tels que le transport du produit ou le regroupement des sites de production avec la distribution.
- ✚ **Les coûts :** aujourd'hui le prix d'un véhicule se situe entre 60 et 70 k€ ; donc si l'on souhaite atteindre une maturité du marché à l'horizon 2030, l'industrie automobile devra s'aligner et baisser ses coûts de production de 30% minimum. Un équilibre naturel devrait s'installer progressivement entre augmentation du parc et prix des véhicules.
- ✚ **Réseaux :** c'est là que tout reste à inventer, mais avec un temps de remplissage des véhicules de 4 à 6 mn et une autonomie de 500 à 800 km, un nombre restreint de stations de remplissage devrait suffire pour au moins une décennie. A quand l'installation d'une distribution d'hydrogène dans une station service pétrolière ? Est-ce la raison pour laquelle nous retrouvons des pétroliers dans **Hydrogen Council** ?



Avantages :

Pollution nulle, surtout si on se place à l'horizon 2030, avec une production d'hydrogène sensiblement plus propre, les véhicules à hydrogène (PAC) ne rejetant que de l'eau. De plus l'hydrogène est une énergie inépuisable.

Le rendement de l'hydrogène est supérieur aux énergies fossiles et les véhicules sont silencieux. Pour l'utilisateur, ce type de véhicule est identique aux voitures 100% électrique avec une autonomie plus longue.

Inconvénients :

Aujourd'hui, le coût réel des véhicules neufs est un élément négatif, celui-ci étant dépendant de la durée de vie et du coût de production des piles à combustibles. Le facteur déterminant sera donc l'évolution des coûts de production.

L'exercice pour déterminer les avantages et inconvénients est difficile tant la situation évolue rapidement. Par exemple, la production d'hydrogène reste certes liée à la qualité environnementale de notre production d'électricité, mais c'est aussi un excellent moyen de stocker de l'électricité en heure creuse.

Conclusion :

Cette technique est encore réservée aux flottes de véhicules et aux transports en commun. Il faudra attendre quelques années et l'amélioration des piles à combustible pour voir un réel développement du marché particuliers.

Denis Chauveau



L'INDUSTRIE PÉTROLIÈRE

Comment le pétrole a sauvé les baleines

Sous ce titre se cache une réalité peu connue. La découverte en quantité, de pétrole, aux Etats-Unis, au milieu du 19^e siècle a permis de remplacer l'huile de baleine utilisée pour les usages domestiques et ainsi d'épargner un très grand nombre de mammifères marins.

❖ La chasse à la baleine dans le temps

Dès le 16^e siècle, et surtout au 17^e siècle, la chasse à la baleine fut l'une des raisons majeures de la colonisation basque des Amériques et plus particulièrement du Labrador et de Terre-Neuve.

La chasse s'intensifia et dès le début du 19^e siècle, les baleines furent considérées comme une ressource importante car l'huile extraite surtout du grand cachalot servait au chauffage, à l'éclairage et au graissage des machines...

Aux USA, vers 1850, avant les découvertes importantes de pétrole, l'éclairage domestique consommait plus d'un millier de fûts par an d'huile animale venant de mammifères marins (cachalots, phoques, éléphants de mer). C'est en 1846 que la flotte de baleiniers atteignit aux USA son maximum alors que le pays ne comptait que 30 millions d'habitants.

Chaque foyer voulait posséder au moins une lampe à huile afin de se passer des bougies onéreuses qui se consumaient rapidement. En conséquence, la demande en huile animale croissait, ce qui faisait naturellement monter les prix.

Dés 1851, la chasse à la baleine ayant un effet dévastateur sur la population des mammifères, les chasseurs abandonnent l'océan Atlantique pour aller dans le Pacifique et dans l'océan Indien, renchérissant encore le prix de l'huile.

❖ La découverte en abondance de pétrole

On sait qu'en 1859, Edwin Drake découvre du pétrole en Pennsylvanie ; dans l'année qui suivit, la région se couvrit de derricks ; ce fut la ruée vers l'or noir.

Trois litres de pétrole brut donnaient, après raffinage, environ deux litres d'un pétrole lampant de qualité. Ce pétrole lampant présentait plusieurs avantages : il dispensait une lumière éclatante, il n'encrassait pas les murs et bénéficiait d'un prix réduit.

En effet le pétrole brut valait alors dix fois moins cher que l'huile de baleine et après raffinage et distribution, le pétrole d'éclairage coûtait cinq à six fois moins.

Le pétrole lampant devint la première source de lumière.

Il permit de travailler plus longtemps dans les étables, les ateliers, les bureaux, les bibliothèques, les laboratoires, ce qui accrut la productivité au travail et modifia les modes d'existence.

Les baleines et autres mammifères marins furent alors épargnés progressivement. On ne parlait pas à l'époque d'écologie ou de préservation des espèces.

L'hebdomadaire Vanity Fair publia, en 1861, un dessin représentant un bal donné par les baleines en l'honneur de la découverte du pétrole.

❖ La préservation des baleines de nos jours

En 1982, l'interdiction de la chasse à la baleine fut décrétée au niveau international. Mais le Japon exploita une faille juridique pour poursuivre ses activités de pêche sous couvert scientifique.

L'Islande a décidé de son côté, de relancer la chasse à la baleine avec un quota de 190 rorquals, pourtant une espèce menacée.

Pour mémoire, Mobil, dès les années 70 avait remplacé les additifs provenant de mammifères marins et en particulier l'huile de spermaceti dans ses huiles destinées le plus souvent à un usage industriel.

PETROLE ET ENERGIES

Revue de Presse n°23



■ Les cours du pétrole en augmentation régulière

Alors que le prix du brut a été en moyenne de 53 \$ le baril en 2017, ce cours a évolué au cours du premier semestre 2018 pour dépasser 75 \$, soit une progression de 40 %.

Plusieurs facteurs expliquent cette augmentation :

- ▶ La volonté des pays producteurs de limiter leur production pour redresser les cours. L'Arabie Saoudite, en particulier, a besoin d'argent pour financer l'après pétrole.
- ▶ Les tensions entre l'Iran et les Etats-Unis ont également contribué à faire monter les cours.
- ▶ La croissance économique observée dans de nombreux pays accroît la demande énergétique qui pourrait franchir dès la fin de l'année, le seuil symbolique des 100 millions de barils par jour.

Une bonne nouvelle : en juin, deux des plus gros producteurs, l'Arabie Saoudite et la Russie ont décidé d'ouvrir les vannes afin de stabiliser les cours vers 60/70 \$.

Le Monde

■ Les grands groupes pétroliers face à la remontée des cours

Les majors ont, depuis 2016, lorsque le brut était descendu à 27 \$ le baril, taillé dans leurs coûts à tous les niveaux et sont devenus plus sélectifs dans le choix de leurs gisements.

Conséquence, Total a vu son bénéfice s'envoler de 39 % en 2017 et BP, selon son directeur général, a signé " l'une des meilleures années de son histoire recentrée ». Quant à ESSO France, il a versé un dividende à ses actionnaires pour la première fois depuis cinq ans.

Libération

■ Le prix des carburants fortement impacté

La remontée des prix du brut explique en partie la hausse du prix des carburants depuis un an. Fin mai les prix moyens à la pompe étaient pour le gazole de 1,48 le litre, le SP 95 de 1,56 et de 1,63 pour le SP 98. Il faut également tenir compte de l'évolution des taxes qui affectent les carburants dont la taxe dite Carbone. L'objectif des Pouvoirs publics est d'aligner cette taxe pour le gazole, d'ici 2021, sur celle des essences par une augmentation régulière de cette dernière.



Le Monde

■ La grogne des français suite à la hausse du prix des carburants

L'augmentation du prix des carburants affecte surtout les 2,7 millions de ménages français considérés par l'Insee en situation de "vulnérabilité énergétique ». Il s'agit surtout de provinciaux ou de personnes utilisant leur véhicule pour le travail.

Le Figaro

■ Les Etats-Unis premier producteur et consommateur de pétrole

Pour 2017, les principaux acteurs pétroliers et économiques sont en millions de barils par jour :

	Production	Demande
USA	13,2	22,0
Arabie	10,0	3,2
Russie	11,4	3,6
Chine	3,9	12,5



Les Echos

■ La grande rénovation de la raffinerie

Tous les six ans, pendant deux mois, la raffinerie opère un grand lifting appelé Inspection Métal. Au printemps dernier l'intégralité des unités et annexes ont été vérifiés et mis en conformité ; l'objectif est également d'améliorer les performances du matériel et leur productivité.

Avec 200 entreprises spécialisées et leurs 2300 personnes, le site a doublé en personnel pendant l'inspection ; en plus de l'apport de grues géantes, 200.000 m3 d'échafaudages ont été montés. Aucune personne n'a été blessée et les clients ont été livrés dans les temps.

Le Courrier Cauchois

■ Le carburant SP 95- E10 utile pour l'agriculture

Ce carburant contenant 10% d'alcool a été en 2017, l'essence la plus vendue avec 39% de part de marché sachant que 61% des stations la distribue et 97 % des véhicules sont compatibles.

Ce bioéthanol est une aubaine pour l'agriculture française.

Le Parisien

■ Notre Dame-de-Gravenchon veut son musée du pétrole

Le maire de la commune a rappelé que le pétrole avait été un élément économique déterminant pour la région, avec pour Gravenchon le passage de 800 à près de 10.000 habitants ; Il est donc envisagé de réaliser un musée du pétrole et de l'énergie.

Le Courrier Cauchois

■ L'enquête de perception de la pétrochimie par la population sur Gravenchon

Chaque année depuis 1995, ExxonMobil interroge 380 personnes sur les 24.000 habitants de Gravenchon et des huit communes environnantes afin de connaître leur perception des nuisances industrielles : les niveaux de bruit, d'odeurs, d'émissions des torchères. D'après le directeur des risques industriels, le ressenti s'améliore en raison de la baisse des émissions de dioxyde de soufre et d'azote ainsi que du taux de poussières.

Le bilan est : 51 % des personnes déclarent ne pas avoir été gênées par l'activité industrielle et 53 % continuent d'être préoccupés par les risques industriels.

Le Courrier Cauchois

■ Quelques informations concernant l'activité pétrolière en Afrique

Le continent africain assure 12 % de la production mondiale, un chiffre en augmentation régulière.

- ▶ *Sénégal* : le gouvernement vise un contrôle de 50 % de l'industrie pétrolière d'ici 2030. Il est prévu la mise en place d'un institut national du pétrole et du gaz.
- ▶ *Congo* : après un premier cycle d'exploration en 2016, le Congo Brazzaville a annoncé un second appel d'offres à l'exploration.
- ▶ *Nigeria* : le pays détient les réserves les plus importantes du continent. Pétrole et gaz assurent la moitié des recettes fiscales et 90 % des exportations. En revanche la pollution importante affecte l'agriculture et les conditions de vie des populations.
- ▶ *Gabon* : le pays enchaîne les découvertes pétrolières ces dernières années. Avec la révélation, cette année, par Repsol, au large des côtes d'une colonne d'huile de 78 mètres, dans une zone vierge de 1200 Km2, tous les espoirs sont permis.

Internet

■ Alerte pour la production en 2023 ?

En raison des faibles investissements depuis 2/3 ans, la production risque d'être insuffisante à l'horizon de cinq ans. Les stocks ont fondu et les cours sont remontés et, selon l'agence internationale de l'énergie, il est impératif que les sociétés pétrolières reprennent les recherches de façon active pour trouver de nouveaux gisements.

Le Figaro



■ Le Pape demande aux groupes pétroliers de s'emparer des énergies propres

Dans une conférence, le souverain pontife a exhorté les groupes pétroliers à s'intéresser aux énergies propres en précisant : " la civilisation nécessite de l'énergie mais la consommation d'énergie ne doit pas détruire la civilisation.

La Croix



■ L'industrie pétrolière admet la réalité du réchauffement climatique



Après avoir nié l'existence de réchauffement, l'avocat des grandes compagnies a reconnu, devant un tribunal de San Francisco, cette réalité et a déclaré être en accord avec les conclusions du groupe d'experts du Giec. L'avocat a ajouté que ce sont les industriels et les personnes qui recourent au pétrole qui sont les principaux responsables du réchauffement.

Le Point

■ L'origine des biocarburants en question

La raffinerie Total de La Mède s'est transformée en fabrique de biocarburants (à partir d'octobre 2018). Pour cela le pétrolier importe de l'huile de palme (7% dans le gazole) plutôt que d'utiliser de l'huile de colza produite en France mais plus chère de 20% environ. En juin, pour protester contre ces importations, la FNSEA a bloqué certaines raffineries et dépôts.

De son côté, l'Union européenne, dans le cadre de sa politique environnementale, a décidé d'interdire le biocarburant à l'huile de palme, d'ici 2030.

Le Parisien

LES BIOCARBURANTS



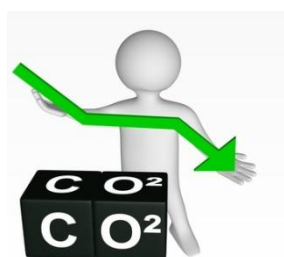
■ Total très offensif dans le hors pétrole

Total a acheté Direct Energie, le plus gros distributeur alternatif d'électricité et de gaz qui fournit 2,6 millions de foyers (10 % des raccordés). L'objectif de Total est de devenir un fournisseur global d'énergie après avoir déjà mis la main sur les panneaux solaires Sunpower et les batteries Saft.

Challenges



■ La hausse des émissions de CO2



Le déclin du diesel et le succès des véhicules SUV ont entraîné une augmentation des émissions de dioxyde de carbone des voitures neuves et ce pour la première fois depuis 1995 ; en 2017, la production moyenne de CO2 était de 111 g de CO2 soit 1g de plus qu'en 2016.

L'article rappelle que le gazole est moins émetteur de CO2 que les essences mais qu'en raison de l'affaire de certains moteurs truqués, les ventes de diesel en France ont chuté encore de 5% en 2017, pour atteindre 47 % du marché.

Le Figaro

■ La toxicité des carburants à l'étude

Les campagnes contre le gazole s'appuient sur le rejet d'oxydes d'azote et de particules fines (NOx). Certains spécialistes de santé évoquent également la toxicité de certains hydrocarbures aromatiques (HAP) présents en faible quantité dans les carburants lourds et fichés comme cancérigènes.

On retrouve également ces hydrocarbures dans les fumées de cigarette et de chauffage sous forme de particules ultrafines qui, inhalées, pénètrent dans le sang.

Sciences et Avenir



MANIFESTATIONS REGIONALES

Région Languedoc Roussillon



Lundi 4 juin, les adhérents de la région s'étaient donné rendez-vous au centre ville de Sète, au cabaret "Les Amis de Georges," dédié, vous l'aurez deviné, à l'enfant du pays : Georges Brassens.

Saluons d'abord Nicole Minhonnac et Sylvie Vezard venues du Canet (66), et les grands fidèles des sorties de la région, Joseph Lewonczuk, Gilbert Tarroux, Alexandre Reymese et leurs épouses. Seule depuis le décès de son regretté mari (notre ancien correspondant régional), Mme Le Béguec avait tenu à participer également.

L'établissement qui a ouvert en 1996, est décoré avec des instruments de musique, des affiches et disques vinyle de chanteuses et chanteurs de l'époque de Brassens offrant un retour nostalgique dans les années 60 et 70. Nous avons retrouvé ces artistes, souvent à leurs débuts, à travers des vidéos diffusées pendant le déjeuner constitué d'un repas simple mais de bonne qualité.

Spontanément beaucoup de participants ont eu à cœur de fredonner ces mélodies qui ont bercé nos jeunes années.

Enchaînant avec sa guitare, le patron nous a invités à chanter des mélodies mémorables de Brassens mais aussi Ferrat, Brel, Gainsbourg, Aznavour, Nougaro...



Un agréable moment de détente dans cet établissement qui nous était ainsi entièrement réservé.

Rappelons que Sète, situé à un jet de pierre de Frontignan, a vu naître, outre Georges Brassens, Paul Valéry (écrivain), Jean Vilar (metteur en scène), Pierre-Jean Vaillard (chansonnier), Manitas de Platas (guitariste) et bien d'autres....

À l'année prochaine,

Jean Marie Courtés





La découverte du musée de l'impression sur étoffes de Mulhouse (17 mai).

L'origine de l'implantation de l'impression sur tissus

Reproduire un dessin sur une étoffe, en théorie c'est simple ; le décor est gravé sur un support (bois ou métal) puis imprégné d'un colorant et le tout est appliqué sur l'étoffe avec pour contrainte que la couleur appliquée ne disparaisse pas au lavage.

Ce n'est qu'à la fin du 17^e siècle que le secret de l'impression de coton des indiennes (importé des Indes) fut connu en Europe, à savoir l'utilisation de sels métalliques pour fixer les couleurs.

Dès que la technique d'impression fut maîtrisée, le succès fut tel que la royauté réglementa et créa des Manufactures royales assujetties d'importantes taxes. Mulhouse, «ville libre», échappa à ces taxes, ce qui fut l'origine du développement de cette activité, d'abord artisanale, puis industrielle.

Des activités complémentaires se créèrent : artistiques (dessinateurs, graveurs), chimiques (colorants, textiles (filatures et tissages), mécaniques (machines d'impression), métiers qui périclitèrent vers les années 1970.



Les impressionnantes collections du musée

Il a pour origine la décision des industriels de Mulhouse en 1833 de regrouper et de conserver les créations dans le domaine de l'impression du monde entier afin d'inspirer les créateurs.

La collection compte 50.000 documents textiles et près de six millions d'échantillons qui sont consultables par les professionnels (IKEA a récemment utilisé un modèle de dessin du musée).

Pendant deux heures, notre guide nous a emmenés à travers le temps, en nous faisant découvrir les somptueuses tentures indiennes du XVIII^e siècle jusqu'au tee shirt de publicité. Une découverte passionnante de l'évolution des styles, des couleurs, des techniques et des modes.

Le déjeuner

Un excellent repas dans un restaurant typiquement «non alsacien» chez Auguste. L'occasion pour notre Président, fraîchement élu, Dominique Fieux, de nous faire part des dernières nouvelles de l'AAAMobil. Les autres convives étaient Maryse et Guy Trainar, Renée et Pierre Zabé, Alain Lepage ainsi que Gérard Hartman, arrivé récemment dans la région.

Avec l'espoir d'une nouvelle rencontre dans un an.



Alain Lepage



MANIFESTATIONS REGIONALES

Région PACA

A Vallauris chez Picasso

Le 26 Juin dernier, Vallauris, sous le soleil, et l'œuvre de Picasso accueillait un nombre record de participants "MOBIL". Les adhérents présents n'ont pas été déçus du programme qui leur avait été proposé comme le montre la suite.

Le déjeuner "étoilé"

Après un apéritif convivial où chacun pouvait échanger avec ses amis, nous nous sommes régalés d'un repas "étoilé" préparé par le chef Alain Llorca qui avait décidé, de lui même, de privatiser le restaurant pour nous et nous offrir une prestation haut de gamme, depuis l'entrée avec un foie gras rôti jusqu'au dessert avec une pâtisserie au choix.

La visite du Musée Picasso

L'exposition regroupait plus de 300 pièces du Maître, venues du monde entier pour l'occasion. La petite chapelle, dont le plafond et les parois avaient été peints en 1952 par Picasso pour témoigner contre les guerres. En complément on pouvait aussi visiter l'atelier local de Picasso et visionner un film sur sa vie.

Une magnifique journée qui restera gravée dans la mémoire des amis venus nombreux (certains de très loin) manifester leur attachement à notre Association. Merci à tous pour votre confiance et votre amitié toujours renouvelées.

René Poujol





Patrimoine et culture le Château du Lude

La visite du château faisait suite ce 21 avril 2018 à celles de l'abbaye de Solesmes et de la cité médiévale de Sainte-Suzanne. Cette fois, nous étions en Sarthe au carrefour du Maine, de la Touraine et de l'Anjou, face à une forteresse du XIIIe siècle maintes fois réaménagée... une façade Renaissance voisine ainsi avec une cour d'honneur Grand siècle ; de défensif, le château est devenu un site de plaisance toujours habité.

Avant de franchir l'entrée, Renaissance elle aussi, un coup d'œil sur les jardins qui ont remporté le prix J. Redouté créé il y a 25 ans. Une superbe faïence de Malicorne rappelle au visiteur cette récompense méritée pour des jardins créés au XVIIe siècle et transformés au XIXe siècle par le paysagiste Edouard André, qui élaborait un parc à l'anglaise. Sous ce parc, sous la ville aussi, s'étendent pas moins de 4 km de souterrains, souvenirs de la guerre de Cent ans et de la Révolution.

Au fil des nombreuses salles visitées, le groupe aura porté une attention particulière à la bibliothèque riche de 4 000 ouvrages (les plus anciens datant du XVIe siècle), au magnifique plafond à l'italienne de la salle de bal et à son parquet composé tout à la fois de chêne, de tilleul, d'ébène et d'acajou. Au grand salon, impossible de ne pas lever la tête pour admirer le lustre... 1,5 tonne. Grand lit à baldaquin dans la chambre à coucher toujours utilisée par les invités de marque des châtelains. Est-ce dans cette pièce qu'aurait séjourné Henri IX avec sa maîtresse Gabrielle d'Estrées ? La légende le dit... Contigu à la chambre, le *studiolo* créé pour s'y retirer lire et écrire, s'y cultiver et penser...

Penser oui, se restaurer, oui encore. Le groupe terminera sa visite par celle de cuisines médiévales parfaitement équipées. Une belle transition puisque nous clorons cette journée patrimoine au (bon) restaurant de l'hôtel de France à la Chartre-sur-Loir puis au château du Gatz pour un pot amical offert par notre ami J. le Marchand, que tous nous remercions ici ainsi que Mireille.

Claude Guérin.



MANIFESTATIONS REGIONALES

Région Bretagne



C'est le Breizhxit chez MOF

Depuis quelques années, les négociations sont en cours entre les anciens de MOF, résidants en Bretagne et ceux résidants en région nantaise. Les précédentes rencontres suivies à chaque fois d'un excellent déjeuner pour faciliter les échanges, se déroulaient en Bretagne.

Pour montrer leur bonne volonté, les bretons se sont aventurés dans le grand Est à Clisson, situé sur la Sèvre Nantaise (1°17 ouest), au carrefour de la Bretagne, du Poitou et de l'Anjou.

Et alors que croyez-vous ?

Une seule représentante de nos « amis nantais » Jeanine Denier qui doit être une descendante d'Anne de Bretagne, pour avoir été présente à toutes les phases de la négociation !

Et dix bretons suffisamment courageux pour s'aventurer au sud de la Loire : Michel Dufour et son amie, Marguerite Moinon, Martine Megret, Yvette Levisage, Michel Dery, Guy Daniel et épouse et Bertrand Descôtis et épouse.

Le pouvoir centralisateur voulant éviter le Breizhxit, avait envoyé trois représentants pour servir d'interprètes : Dominique Fieux, son épouse et Jacky Sampic. Les négociations ont donc tourné court et nous constatons que les Nantais sont pour un Breizhxit dur.

Pour se consoler, les négociateurs ont partagé un excellent déjeuner dans un restaurant surplombant la Sèvre Nantaise, et avec de superbes vues sur une ville qui fait partie des Hautes Marches de Bretagne et du Poitou, zone de conflits potentiels mais aussi riche d'échanges culturels et commerciaux.

Le déjeuner fut suivi d'une promenade dans le parc Garenne Lemot, anciennes terres de chasse des seigneurs de Clisson, et où fut créé, au 19ème siècle, un paysage à l'italienne avec des pins parasols, et deux bâtiments proches de l'architecture toscane, "la maison du Jardinier" et la « Grande maison » une villa dans un style très italien.

En fin de journée, les bretons refirent route tristement vers le nord-ouest... et ont prévu de se retrouver la prochaine fois dans leur base sous-marine située à la longitude 3°22 Ouest.

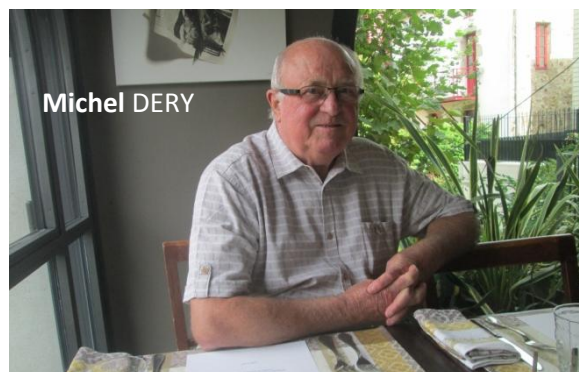
Bertrand Descôtis



M. MOINON, Mme JUTANG, M. Megret



M DUFOUR, G DANIEL et B DESCOTIS



Michel DERY

LA VIE APRÈS MOBIL

Actif chez Emmaüs

Dès qu'il a été en préretraite, en 2002, Bernard Durand-Gratian s'est engagé comme bénévole chez Emmaüs dans sa commune de Notre Dame de Gravenchon (76), une activité qu'il pratique encore.

Nous l'avons rencontré pour évoquer cette association et son rôle.

Q : Pourquoi avoir choisi l'association Emmaüs ?

R : Je connaissais plusieurs personnes actives dans cette association et le bénévolat n'est pas toujours compatible avec l'activité professionnelle. La disponibilité offerte par le plan Mobil m'a donc permis de rejoindre le groupe Emmaüs de Gravenchon qui, comme chaque association, a toujours besoin de bras et cette occupation correspondait à mon état d'esprit.

Après deux ans d'implication et une meilleure connaissance de l'association et du mouvement j'ai accepté la présidence du groupe pendant six ans, durée maximale définie par les statuts. Actuellement, je suis trésorier de l'Association et reste très impliqué au niveau régional.

Q : Quelques mots sur cette association loi 1901 ?

R : Est-il utile de rappeler qu'Emmaüs a été fondé dès 1949 par l'abbé Pierre afin de venir en aide aux plus démunis. Son action a été surtout mise en lumière lors de l'appel de l'hiver 54. A ce jour, Emmaüs France fédère 287 groupes de différentes natures.

A Gravenchon, le Comité des Amis d'Emmaüs est un groupe composé uniquement de bénévoles (une quarantaine) et nous avons la chance de disposer depuis 2010 d'un bâtiment de 750 m² mis à disposition par la commune. Un fait unique parmi les groupes Emmaüs et le résultat d'une excellente entente avec la municipalité qui apprécie notre action.

A noter aussi que nous avons bénéficié du soutien d'entreprises locales pour aménager nos locaux et améliorer les conditions de travail ; nous ne manquons pas de solliciter chaque année ExxonMobil.

Q : Comment fonctionne l'Association ?

R : Notre activité d'aide aux personnes comporte trois étapes :

- *la collecte des dons* : les donateurs peuvent apporter leurs objets directement à notre local. Pour les encombrants nous nous déplaçons gratuitement dans un rayon d'une trentaine de kilomètres.
- *la vente des objets* : après recensement et vérification ou réparation simple, les objets sont mis à disposition lors de notre vente hebdomadaire, le jeudi après-midi ou le samedi matin.
- *les activités de solidarité* : les sommes récoltées lors des ventes sont redistribuées à près de 90 % vers des personnes en difficulté sélectionnées avec les travailleurs sociaux ; le reste sert à couvrir les frais de fonctionnement (camion, assurances, etc.)

Les aides se matérialisent sous forme de règlement de factures diverses (principalement loyer, énergie) ou de bons alimentaires. En 2017, nous avons aidé 470 familles et pour le premier semestre 2018, nous en sommes déjà à 450.

Q : Un rappel de ton parcours professionnel

R : J'ai été engagé en 1975 au Marketing, au district de Lyon, Région sud pour l'assistance technique, en tant que diéséliste. Après un passage au Centre de recherche de Gravenchon, retour au marketing au Service technique application (STA) pour œuvrer sur l'informatisation des suivis d'analyse d'huile moteur en clientèle (EM/PA) et des plans de graissage (Midac, MCS).

Puis retour à Gravenchon, en 1991, pour la mise en place du plus gros banc d'essai moteur marin Sulzer Explorer et le suivi des essais de lubrifiants aux essais mécaniques.

A la fusion en 2000, orientation vers Exxon Chemical Polymers pour faire de la fiabilité.





Lors d'un récent voyage à Nîmes, j'ai commandé une des spécialités locales, la brandade. Tout en la dégustant, je me suis demandé comment ce plat à base de cabillaud était devenu une spécialité locale.

En effet, Nîmes n'est pas au bord de la mer et le poisson de base n'est pas pêché dans la mer la plus proche, à savoir la Méditerranée. En revanche, l'autre élément constitutif de la morue, le sel, est bien présent dans la région. J'ai enquêté sur le sujet afin de comprendre l'origine du plat.

❖ *Qu'est-ce que la brandade ?*

Le cabillaud est pêché dans l'Atlantique nord, puis séché et salé selon une technique datant du Moyen-âge afin de le conserver ; précisons que souvent l'opération de salage est réalisée sur le bateau.

La morue cuite est effeuillée en petits morceaux puis mélangée avec lait, huile d'olive, aromates et éventuellement de la pomme de terre de façon à obtenir cette fameuse brandade.

Le nom occitan de cette spécialité est brandade de baccala, nom que l'on retrouve au Portugal où la morue est le poisson roi. De même, en raison de sa facilité de conservation, on rencontre la morue dans beaucoup de nos campagnes.



❖ *L'origine languedocienne de la brandade*



C'est par le port de Sète (34) que la morue séchée est entrée en terre languedocienne. Selon un historien local, dès 1815, les armateurs normands de Fécamp (76), grands pêcheurs de cabillaud au large de Terre-Neuve, demandèrent à leurs navires de passer le détroit de Gibraltar en fin de campagne afin de décharger tout ou partie de leurs cargaisons à Sète; la morue était alors troquée contre les produits locaux principalement du sel des salins camarguais et du vin.

Ce commerce fonctionnait si bien que des armateurs sétois s'installèrent à Fécamp, achetèrent des navires qu'ils armèrent avec

des équipages locaux.

Mais le développement du chemin de fer dans la seconde moitié du XIXème siècle permit l'acheminement du sel vers les ports du nord à moindre coût.

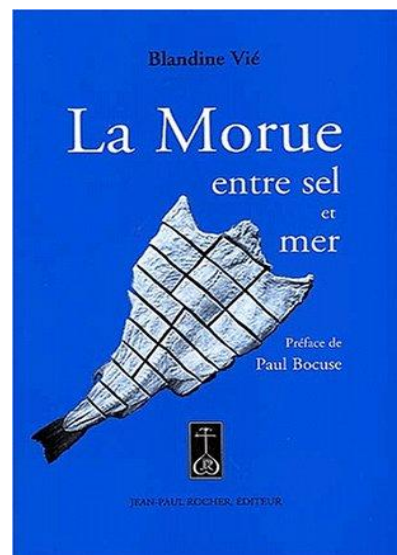
La tradition culinaire demeura et la ville de Sète est l'un des rares endroits en France où l'on produit de la brandade avec, bien entendu, Nîmes.

❖ *La brandade est bien née à Nîmes*

Pour être complet, ajoutons que si la morue est entrée en terre languedocienne par le port de Sète, c'est très probablement un cuisinier nîmois qui, le premier, prépara ce plat. Il eut l'idée de broyer la chair de la morue, de lui incorporer de l'huile d'olive, des aromates et des épices pour en relever le goût et constituer ainsi un plat de caractère.

On trouve une trace de recette de brandade à Nîmes, dès 1786 mais il fallut attendre 1830 pour que ce plat acquière, sous la houlette d'un chef nommé Durand, sa célébrité.

Pour reprendre le titre d'un ouvrage de Blandine Vie, la morue se situe entre sel et mer.



Jacky Sampic



Sainte-Suzanne.

La visite de Sainte-Suzanne en Mayenne, à quelques kilomètres à l'est de Laval, faisait partie de la sortie Touraine d'avril dernier ; une cité médiévale d'un attrait exceptionnel qui mérite une halte.

Nos plus vifs remerciements à Jean-Claude Chrétien, ancien prestataire de services auprès de Mobil, pour nous avoir piloté au cœur de la ville, la ville aux six labels dont elle peut légitimement tirer orgueil :

Un des plus beaux villages de France et une cité de caractère.

Essayons d'illustrer, sans vouloir être exhaustifs. Depuis la tour d'orientation de la ville, on découvre la cité médiévale, ses rues, son château-fort et ses remparts. Au fil des rues toutes pittoresques, on peut découvrir une décoration insolite, celle de panneaux représentant les différentes cartes du jeu de tarot. Elles veulent rappeler le passé glorieux des moulins à papier (dont nous reparlerons) et qui furent à l'origine du privilège de la ville d'imprimer les jeux de cartes et ainsi permettre à l'État d'engranger de très confortables bénéfices.

Au cœur de la ville, un grenier à sel dont on peut encore admirer la serrure à trois clefs détenues par trois responsables locaux différents et qui devaient donc se réunir pour ouvrir ladite porte... souvenir de cet impôt honni qu'était la gabelle. De ci, de là, quelques manoirs rénovés de belle facture.

Pour les curieux, certaines rues tortueuses permettaient de « se tenir à carreau », c'est-à-dire à l'abri desdits carreaux ou traits d'arbalète dont le fer avait quatre faces (ou « carrés »).

Terminons cette visite de la ville par la promenade de la Poterne. Elle longe le château de l'époque Henri IV, offrant de très belles vues sur le cours de l'Erve jalonné de 17 moulins à foulon, à farine, à papier ou à tan bâtis entre le Moyen Age et le XIXe siècle et pour la plupart arrêtés.

Un pays d'art et d'histoire.

Une forteresse, la seule que Guillaume le Conquérant ne réussit jamais à investir malgré un siège de trois ans et une position favorable sur un tertre la dominant... Fallait-il encore disposer des machines de guerre adéquates ! Pendant la guerre de Cent ans (1425), les Anglais firent mieux et prirent possession de la ville pour l'occuper jusqu'en 1439. Seule la félonie par amour d'un des leurs permit aux Français de la reprendre et de la rendre ainsi définitivement à ces derniers.

Une forteresse, oui, mais aussi un château Renaissance bâti par le favori du roi Henri IV dont le lecteur me pardonnera d'avoir oublié le nom. Un certain Ravailac aura mis fin à l'aventure ; ledit château est donc inachevé. Il héberge le CIAP, Centre d'interprétation de l'architecture et du patrimoine, qui se fixe pour but de permettre au public de comprendre le très riche patrimoine local (expositions temporaires, rencontres thématiques, ateliers pour le jeune public...).

Les trois autres labels attachés à la ville sont :

- Un village fleuri
- Une station verte
- Terra incognita.

Nous ne pouvons que conseiller à tous de visiter cette ville d'un millier d'habitants aux superlatifs mérités.

Claude Guérin.



Idées de lecture



<p><u>Roman</u></p>		<p>Un écrivain se réveille et s'aperçoit qu'il est mort. Du royaume des ectoplasmes, il enquête sur sa propre mort et établit le contact avec le monde des vivants par l'intermédiaire d'une voyante. A condition d'accepter d'être un moment irrationnel, on s'amuse beaucoup dans ce voyage entre les deux mondes.</p> <p>Le dénouement est inattendu et amène un brin de philosophie et de futurologie. On retrouve les thèmes habituels de l'auteur : la communication entre les différentes ... espèces et le futur de l'humanité. Un bon moment de détente.</p>
<p><u>Roman</u></p>		<p>Une chercheuse sur le sujet de la part de l'acquis et de l'inné chez les criminels est amenée à enquêter sur le viol d'une de ses amies. Ses investigations vont la mener, non sans danger, à découvrir une ancienne manipulation génétique avec des ramifications économiques et politiques.</p> <p>Un roman passionnant avec plein de rebondissements ou la réalité pourrait, un jour prochain, dépasser la fiction ... à moins que ce ne soit déjà le cas.</p>
<p><u>Histoire</u></p>		<p>L'ouvrage retrace la vie de ce personnage marginal, atypique, fascinant, qui, sans rien écrire, a eu une si grande influence sur la philosophie. Sa vie couvre la période qui a vu l'ascension de l'état-cité Athènes, grâce à la victoire de la coalition grecque sur les Perses, la période glorieuse de Périclès, puis la soumission à Sparte. C'est aussi la période de la première expérience de la démocratie dont Socrate a été victime.</p> <p>Pendant les 70 ans de sa vie il a été le témoin de cette période exceptionnelle de l'histoire de l'humanité, à la fois excitante, productive mais aussi tragique.</p>
<p><u>Policier</u></p>		<p>Les suédois ont de bons auteurs de romans policiers, celui-ci et une femme.</p> <p>Un cadavre est découvert en forêt, en fouillant la police trouve deux autres cadavres très anciens au même endroit. L'enquête se concentre sur les membres d'une famille où les relations sont pour le moins difficiles. Il se trouve qu'il y a aussi pas mal de cadavres dans les placards (au sens figuré). Il faut attendre le dénouement surprenant pour comprendre le déroulement de l'intrigue. Bref un bon polar.</p>
<p><u>Thriller</u></p>		<p>Shutter Island est une île isolée au large de Boston où sont enfermés et soignés des assassins fous et dangereux.</p> <p>Deux Marshals y sont envoyés pour enquêter sur la disparition d'une patiente. Un séjour chez les fous est forcément déroutant, angoissant, déstabilisant et peut être dangereux. Si vous n'arrivez pas parfois, à comprendre, tout s'explique avec un dénouement inattendu ... une excellente intrigue</p>
<p><u>Policier</u></p>		<p>Une enquête aux USA qui touche la pègre, les indiens et la justice. Suite à une dénonciation les enquêteurs de l'inspection de la justice lancent une enquête sur les agissements d'une juge. L'affaire leur fait découvrir une arnaque de grande ampleur ; Instructif quant au fonctionnement de la justice américaine</p> <p>...</p>

CHANA ORLOFF

une sculptrice moderne

(1888 – 1968)

Lorsque le visiteur pénètre dans la maison-atelier de Chana Orloff située au 7 bis de la Villa Seurat (aux abords du Parc Montsouris), il entre dans son intimité et c'est tout de suite un échange émouvant avec toutes ces sculptures qui interpellent et ne laissent sûrement pas indifférent.



Chana : une jeune fille douée

Chana est née dans un petit village d'Ukraine en juillet 1888 dans une famille de neuf enfants au sein de laquelle elle a du mal à trouver sa place. Les filles sont conditionnées pour être de bonnes épouses, ce qui ne convient pas au tempérament de Chana qui a une grande envie d'apprendre. Elle lit en cachette et apprend la couture chez une couturière d'un village voisin. En 1905, les pogromes et l'incendie de leur maison, poussent la famille Orloff à partir pour la Palestine. La famille n'a plus rien et Chana fait vivre sa famille avec ses travaux de couture. Un de ses frères l'encourage à partir pour Paris.



Elle a 22 ans lorsqu'elle arrive à Paris et travaille pour une maison de haute couture. C'est une jeune fille pleine de joie de vivre. Elle dessine, reproduit des croquis et s'inscrit dans une école d'art : la Petite école, devenue plus tard l'Ecole des arts décoratifs. Elle découvre toutes les formes d'art en se promenant dans le musée du Louvre. Tout en poursuivant sa formation à la Petite école, elle étudie la sculpture à l'Académie Vassiliev à Montparnasse. C'est là qu'elle rencontrera Soutine, Modigliani, Zadkine, ...

Dès 1913, elle participe au Salon d'Automne. Ses sculptures étonnent par leur caractère tout-à-fait avant-gardiste. Dans son atelier de la rue d'Assas se retrouvent Braque, Picasso, Léger, Valadon, Picabia, ...

En 1916 elle épouse le poète Ary Justman avec lequel elle a un fils : Elie. En 1919 Ary meurt et Chana se jette dans le travail. Elle travaille la pierre, le marbre, le bois, le bronze et s'intéresse beaucoup au portrait : dessins, gravures sur bois, bustes, un art dans lequel elle excelle.



La Villa Seurat : cité d'artistes

En 1926 elle fait construire sa maison-atelier par Auguste Perret au 7bis de la villa Seurat. Là, elle travaille sur ses thèmes favoris : la maternité, les femmes, les enfants et l'art animalier. Ses dessins et ses sculptures sont pleins d'humanisme et criants de vérité. Des sculptures aux formes rondes et lisses pleines de douceur qui séduisent d'emblée le visiteur.

Après avoir échappé à la rafle du Vel d'Hiv, elle réussit à rejoindre la Suisse avec son fils. Lorsqu'elle revient, en 1945, l'atelier a été systématiquement pillé et vandalisé. A partir de cette période, elle change de style et ses sculptures sont plus tourmentées.

Elle expose régulièrement en France et aux Etats-Unis et ses expositions remportent un énorme succès en Israël. Là-bas elle reçoit la commande de plusieurs monuments commémoratifs. Ses sculptures monumentales dénoncent les horreurs de la guerre et la barbarie.

Un mémorial représentant une femme levant son enfant au ciel est installé au kibboutz Ein Guev. Il symbolise la femme pionnière et forte.



Elle s'éteint à Tel Aviv en 1968 lors de la préparation d'une exposition.

Josette Thévenot

Une pointe d'humour Les pensées de Geluck

Le dessinateur Philippe Geluck s'est fait connaître avec le personnage, Le Chat, créé en 1983. Cet animal lui sert de support pour déployer son humour dont vous trouverez quelques échantillons.

😊 Plus je grossis et plus je m'aigris.

😊 Les jeunes, c'est tous des bons-à-rien. Et ça devient pire avec l'âge.



😊 Chaque minute en Amazonie, on déboise l'équivalent de soixante terrains de football. C'est un peu idiot, il n'y aura jamais assez de joueurs.

😊 Le coup du lapin ça doit être terrible chez la girafe.

😊 Se suicider, c'est essayer de mourir de son vivant.

😊 Dans le passé il y avait plus de futur que maintenant.

😊 Contrairement aux chasseurs qui, eux, ne sont pas des lapins, les pollueurs, eux, sont des ordures.

😊 Dieu a créé l'homme. Et ensuite, pour le remercier, l'homme a créé Dieu.



😊 Les tongs, ce sont les strings des pieds.

😊 Ce qu'on est arrivé à faire avec le téléphone sans fil, est-ce qu'on va le réussir avec les haricots ?

😊 Si ma femme ouvrait un bistrot, elle me verrait plus souvent.

😊 J'espère que le fond de la mer est étanche ...

😊 Je suis content de ma bagnole, peut-on appeler ça de l'auto satisfaction ?

😊 Le rire est le propre de l'homme, le savon aussi ...

😊 La différence entre la chasse et la guerre, c'est qu'à la chasse on ne fait pas de prisonniers.

😊 Ce qu'il y a de réconfortant dans le cancer, c'est que même un imbécile peut attraper une tumeur maligne.

😊 Quitte à être réincarné, autant que ce soit en moi, comme ça mes vêtements pourront resservir.

😊 A l'école, en algèbre, j'étais du genre Einstein. Mais plutôt Franck qu'Albert.

😊 Il vaut mieux se tromper et le reconnaître que de ne pas se tromper et le nier ! Je me trompe ?

😊 Le passé m'effraie, l'avenir me fait peur. Heureusement qu'il y a le présent.

😊 Je suis pour le partage des tâches ménagères. A la maison, par exemple, c'est moi qui passe l'aspirateur ... à ma femme.

😊 Un journal coupé en morceaux, ça n'intéresse aucune femme. Par contre, une femme coupée en morceaux, ça intéresse tous les journaux.





PARLONS SANTÉ

PARLONS SANTÉ

Nos artères, Comment se pose un stent ?

Pour notre génération, une artère coronaire obstruée impliquait une intervention chirurgicale lourde avec ouverture de la cage thoracique, après anesthésie, et une hospitalisation de plusieurs jours.

Depuis trente ans, une nouvelle technique est apparue, moins traumatisante : la dilatation de l'artère par stent ; une intervention pratiquée avec succès sur 200.000 personnes chaque année en France.

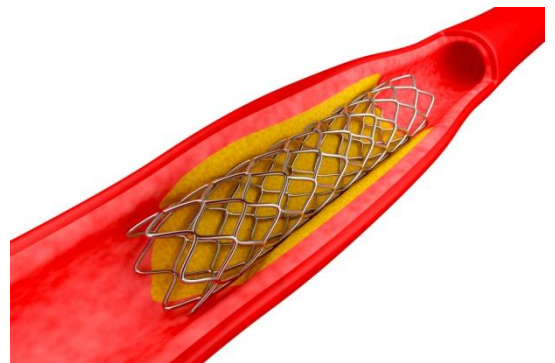
► Pourquoi pose-t-on un stent ?

Le stent est un minuscule ressort métallique expansible que l'on introduit dans une artère rétrécie ou obstruée de façon à rétablir un débit sanguin quasi normal. En effet, les artères coronaires peuvent être bouchées partiellement ou totalement par des dépôts fibreux ou graisseux (athérome). Le risque est, à terme, l'infarctus du myocarde.

Mis en place de façon permanente, le stent permet à l'artère, en écrasant les dépôts, de retrouver un diamètre suffisant pour irriguer normalement le corps. Le stent constitue un échafaudage miniature qui étaye la paroi de l'artère.

► Comment se pratique l'opération ?

- ✚ Le chirurgien introduit une sonde dans l'artère fémorale, au niveau de l'aîne et suit sa progression sur l'écran d'une caméra sensible aux rayons X.
- ✚ Après avoir été guidée à chaque embranchement du réseau artériel, la sonde parvient jusqu'à l'artère bouchée par une plaque d'athérome. Le chirurgien fait alors glisser, le long du guide, un cathéter, à l'extrémité duquel se trouve le stent serti autour d'un ballon dégonflé.
- ✚ De l'air est injecté dans le cathéter pour gonfler le ballonnet. En augmentant de volume, il déploie le stent. Celui-ci se comporte comme un tube souple en grillage métallique ; il est généralement en nitinol, un alliage de nickel et de titane, bien accepté par l'organisme.
- ✚ Quand le stent atteint la bonne taille (2 à 5 mm), le chirurgien dégonfle le ballon et le retire avec le cathéter et son guide.



Le stent a remplacé dans de nombreux cas le pontage coronarien qui consiste en une greffe sur l'artère défectueuse. Néanmoins, le pontage se pratique encore quand la plaque d'athérome est difficile d'accès ou que les artères sont en mauvais état.

► L'évolution des stents

Sachez que les stents de nouvelle génération sont revêtus d'un médicament destiné à lutter contre le phénomène de ré-obstruction de l'artère ; ces modèles représentent les trois quarts des poses réalisées actuellement en France.

Comme le disait un professeur de médecine, le stent est un merveilleux ressort pour le cœur.

ÉVIDEMMENT, MAMAN ! SI TU TAPES
"DANGER + ADOLESCENCE + CYBERDÉPENDANCE"
TU TOMBES SUR CE GENRE DE TRUCS !!
DES FOIS, C'EST N'IMPORTE QUOI,
INTERNET ...



INFORMATIONS PRATIQUES

INFORMATIONS PRATIQUES

Réduire les risques sur internet

L'internet se développe et les arnaques et escroqueries se multiplient avec une recrudescence des demandes de rançon afin de vous extorquer de l'argent.

- ▶ **Les mails frauduleux** sont souvent faciles à détecter: ils vous promettent un gain rapide (vous avez gagné..., vous êtes héritier...); d'autres sont aussi faciles à éliminer car issus d'entreprises avec lesquelles vous n'avez aucun lien (fournisseur de téléphone, banque, fournisseur de produits ou de service inconnus de vous); parfois certains mails frauduleux sont difficiles à déjouer parce qu'ils proviennent apparemment d'une entreprise que nous connaissons ou d'un ami ou une relation.
- ▶ **Les demandes de rançon** (Ransomware) apparaissent sous forme d'un message vous demandant d'appeler en urgence un numéro ; on vous propose alors un logiciel de confiance en échange de quelques centaines d'euros afin de retrouver l'usage de votre ordinateur ou pour récupérer vos données et ce, sans aucune garantie.
Une solution : éteignez votre ordinateur pendant quelques minutes ; rallumez-le et activez si possible C.cleaner et un anti-malware qui sont des programmes gratuits.

Quelques conseils pour naviguer en sécurité et déjouer les pièges de l'internet

- ▶ **Ne jamais céder à l'urgence :**
Pour limiter votre réflexion les escrocs ne vous laissent qu'un délai bref pour agir avec souvent une menace (votre compte sera fermé, un virement sera fait, un envoi est attendu...).
Imprimez le texte et lisez le attentivement en cherchant les erreurs, les fautes d'orthographe ou l'absence de précision (pas d'indication de votre ligne téléphonique sur un mail censé provenir de votre opérateur, pas de numéro de compte sur un mail de votre banque, absence de données sur un mail vous demandant d'entrer vos coordonnées...).
- ▶ **Vérifier l'origine du Mail :**
Passez le pointeur de votre souris sur l'adresse de l'expéditeur pour faire apparaître l'adresse d'origine du mail. Par exemple, un mail annoncé comme provenant de votre opérateur ou de votre banque peut s'intituler par exemple « Serveur AOL » mais il provient de (fat@telmexmail.com) adresse n'ayant aucun rapport avec le serveur d'accès AOL. Il en est de même pour un mail semblant provenir de votre fournisseur de téléphone, de votre banque, etc.
- ▶ **Toujours vérifier avant ouverture une pièce jointe :**
Vérifier l'origine et le bien fondé du fichier. En effet, si le mail frauduleux vise à vous infecter avec un virus, celui-ci sera très probablement dans la pièce jointe à télécharger.
- ▶ **Téléphoner pour vérifier :**
Ce sera toujours une sage précaution ; aujourd'hui aucune entreprise ne s'offusquera de votre appel ; elles reçoivent elles-mêmes des dizaines de factures de fournisseurs inexistantes....
- ▶ **Mettez à jour votre antivirus :**
Ne comptez pas trop sur eux pour arrêter les demandes de rançon car ils ont souvent une longueur d'avance et l'antidote n'apparaît qu'après la propagation de la maladie.

Et surtout sauvegardez vos données régulièrement (au moins une fois par mois) et sur un stockage complètement indépendant. C'est votre seule sécurité.



Au revoir



Depuis la parution du dernier bulletin, nous avons la tristesse d'apprendre la disparition de nombreux Anciens de Mobil. Nous prions les familles éprouvées de bien vouloir trouver ici l'expression de notre sympathie attristée.

M. Henri FRANCONNET	Retraité	Aspiran	20/02/2018
M. Jean-Pierre DA CRUZ	Retraité		25/02/2018
M. Hubert CROULARD	Retraité	Morcef	05/03/2018
M. Jean MALHIÈRE	Retraité	Savoie	17/03/2018
M. Serge DAVID	Retraité	Lillebonne	27/03/2018
M; Jacques BOURGEOIS	Retraité	ND de Gravenchon	12/04/2018
M. Marc BARGIACCHI	Retraité	St Gely du Fesc	14/04/2018
M. henri VILLAGORDE	Retraité	Frontignan	18/04/2018
Mme Jeanine CHAUVEL	Retraitée	ND de Bondeville	25/04/2018
M. Daniel LE BOLLOCH	Retraité	Bandol	02/05/2018
M. Henri REDUREAU	Retraité	Le Fenouiller	15/05/2018
M. Raymond CORNA	Retraité	Marseille	16/05/2018
M. Hubert DELCASSO	Retraité	Frontignan	24/05/2018
M. Raoul MILLANT	Retraité	Saint Avertin	26/05/2018
M. Yves HIBON	Retraité	Moulins sur Yèvre	09/06/2018
M. Ghislain ASTIER	Retraité	La Chatre	13/06/2018
M. Marcel ROUSSIGNOL	Retraité	Petiville	25/06/2018
M. Gérard RIMBAUD	Retraité	Frontignan	01/07/2018
M. Daniel PAYANT	Retraité	ND de Gravenchon	06/07/2018
Mme Suzanne TESTU	Veuve de Retraité	Les Sables d'Olonne	10/07/2018
M. Christian LECOQ	Retraité	Port Jérôme	28/07/2018
M. Mario QUELLERBA	Retraité	ND de Gravenchon	04/08/2018
M. Noël ROSSI	Retraité	Porto Vecchio	06/08/2018
M. Joseph CAYUELAS	Retraité	Frontignan	16/08/2018
Antoine DU PELOUX	Retraité	Paris	25/09/2018

L'Organisation de l'association

Le bureau:

Président	Dominique Fieux	74 rue Edouard Vaillant 94450 Limeil Brevannes	06 07 62 98 83	fieuxdom@gmail.com
Vice-présidents	Michel Blanc	Le Tulipier lieu-dit Peyrignac 24200 Sarlat	05 53 29 62 69	blanc.michel24@wanadoo.fr
	Alain Valadier	56 Chemin des Vallées 95620 Parmain	01 34 73 14 89	alain.valadier@laposte.net
Trésorier	Jean Guertault	8 rue Condorcet 78260 Achères	06 03 02 23 13	jguert@hotmail.com
Responsable Gazette	Jacky Sampic	24 avenue de l'Enclos 95800 Cergy	06 02 29 42 31	j.sampic@orange.fr
Secrétaire	Josette Thévenot	40 rue de la Remise 78420 Carrières sur Seine	06 80 66 64 40	jfthevenot@orange.fr
Chargé de mission	Gérard Debéron	47 rue Nadar 92500 Rueil Malmaison	01 47 32 18 39	gdeberon@club-internet.fr
Secrétaire-adjointe	Catherine Bougis	2 allée Komarov – appt 229 92000 Nanterre	01 47 21 19 11 06 32 04 45 91	cathy.bougis@orange.fr
Chargé de mission	Denis Chauveau	31 avenue Jeanne 95600 Eaubonne	06 52 49 41 53	denis.chauveau@yahoo.fr

Les responsables régionaux:

Alsace-Lorraine	Alain Lepage	8 allée Richard Wagner 67000 Strasbourg	03 88 60 41 22	alainmartine.lepage@gmail.com
Aquitaine-Littoral	Gilles de Monplanet	74 rue Marceau 33110 Le Bouscat	05 57 22 10 36 06 82 35 41 86	g2monp@gmail.com
Bretagne	Michel Dufour	44 Bd Chateaubriand 35400 St Malo	02 99 40 51 01 06 07 72 29 37	michel.dufour45@orange.fr
Centre-Midi	Michel Blanc	Le Tulipier lieu-dit Peyrignac 24200 Sarlat	05 53 29 62 69	blanc.michel24@wanadoo.fr
Languedoc-Roussillon	Jean-Marie Courtes	10 Allée du Soleil Couchant 34670 Baillargues	04 67 41 10 26	courtesjm@aol.com
Ile-de-France et Nord	Dominique Fieux	74 rue Edouard Vaillant 94450 Limeil Brevannes	06 07 62 98 83	fieuxdom@gmail.com
Normandie	Christiane Bégin	52 rue d'Ingouville 76600 Le Havre	02 35 22 94 00	ch.boivin@orange.fr
Provence-Alpes-Côte-d'Azur/	René Poujol	21 impasse de l'Ermitage 83110 Sanary-sur-mer	04 94 26 14 41 06 11 37 10 69	rlpoujoj@orange.fr
Rhône-Alpes	Bernard Mourier	64 rue de la Tête d'Or 69006 Lyon	04 78 65 06 67 06 03 09 34 66	bf.mourier@wanadoo.fr
Touraine	Claude Guérin	41 ave des Gressets 78170 La Celle Saint-Cloud	01 39 69 51 54 06 74 36 36 86	cjguerin@wanadoo.fr



 **Mobil** *Gazette*

PUBLICATION RÉSERVÉE AU PERSONNEL DE LA SOCONY-VACUUM FRANÇAISE
N° 6 - JUIN 1953