

La Gazette 15 – Le sommaire

LA VIE DE L'ASSOCIATION - INFOS

<i>L'éditorial du Président</i>	3
<i>Les Régions 3AM au 1^{er} janvier 2023</i>	4
<i>Programme 2023 des sorties et voyages</i>	4
<i>Des nouvelles de notre site internet</i>	5
<i>in Memoriam / rappel des cotisations</i>	6

LE COURRIER DES LECTEURS

<i>Nouvelle rubrique : Le courrier des lecteurs</i>	6
---	---

LA VIE APRES MOBIL

<i>Daniel Le Roux, la pratique du conte</i>	7
---	---

HISTOIRE DE MOBIL ou EXXONMOBIL

<i>Mobil et Madagascar</i>	8-9
----------------------------	-----

PETROLE ET ENERGIES INFOS

<i>Revue de presse Pétrole et Energies</i>	10-11
<i>Energies renouvelables intermittentes</i>	12

LE MONDE DES RETRAITES

<i>Le système des retraites</i>	13
<i>La revue de presse des retraites</i>	14-15

VIE PRATIQUE ET SANTE

<i>Article sur le zona</i>	16
<i>AVC et permis de conduire</i>	17
<i>Smartphone, mieux comprendre</i>	18-19
<i>Attention aux arnaques</i>	20

SORTIES ET VOYAGES

<i>Le voyage en Slovénie</i>	21
<i>La manufacture des Gobelins</i>	22
<i>Repas Ile de France</i>	23
<i>Sortie Dinard Saint Malo</i>	24
<i>Sortie Rhône Alpes</i>	25

CULTURE ET HISTOIRE

<i>Schiaparelli</i>	26-27
<i>Abbaye de Sénanque</i>	28
<i>Abbaye de Silvacane</i>	29
<i>Abbaye de Thoronet</i>	30

IDEES DE LECTURE , DE CINEMA ET D'EXPOSITIONS

<i>Livres à lire, films à voir et expositions à visiter</i>	31-33
---	-------

HUMOUR

<i>Poésie sur les carburants</i>	34
----------------------------------	----

Gazette réalisée par Claire Baleyte, Catherine Bougis, Denis Chauveau, Dominique Fieux, Jean-Pierre Flouzat, Claude Lanoiselée, Gérard Minsat, Jean German, Jacky Sampic et Alain Valadier. Faites vivre la Gazette, proposez-nous vos souvenirs, vos activités. Indiquez-nous vos coups de cœur en matière de livres... Ecrivez-nous, faites-nous des suggestions, nous vous appellerons pour vous interroger ...



L'Editorial du Président

Nouvelle année : nouveaux sujets !

La Gazette change de main

- Après douze ans au poste de rédacteur en chef, Jacky Sampic a demandé à être remplacé. La responsabilité en incombe désormais à Jean German et Claude Lanoiselée.

Jacky, rappelle-nous s'il te plait ta carrière chez Mobil.

J'ai été engagé en 1964, à l'ouverture de Centre de Recherche de N.D. de Gravenchon ; en 1975, je suis passé au Marketing Industrie.

C'est là que tu es devenu l'expert « huiles de coupe » de Mobil Oil Française.

En effet ! J'ai quitté MOF en 1999 comme préretraité. J'ai donc passé 35 ans chez Mobil. (pour mémoire mon père y avait passé 30 ans entre 1948 et 1978, au service contrôle de la raffinerie).

Tu n'es pas resté longtemps en dehors de la « famille Mobil ».

J'ai rejoint le bureau de 3AM en 2004 ; Gabriel Pagés en était président avant que Jean-Louis Legrand ne le remplace pendant 15 ans. J'ai d'abord collaboré au Bulletin (en noir et blanc) dont le rédacteur en chef était Alain Valadier. En 2010, j'ai remplacé Alain et je passe aujourd'hui la main.

Oui, mais tu as fait avancer la revue...

Sous la présidence de Jean-Louis Legrand, nous avons investi dans la couleur afin de réaliser un véritable magazine qui s'appelle désormais la Gazette. Progressivement nous avons fait évoluer les rubriques et leurs présentations afin de proposer des textes intéressants le plus grand nombre et faciles à lire.

Et maintenant il y a des hors-séries avec un thème unique.

En effet, sont apparues depuis deux ans des Gazettes à thème : la première sur le Réseau Mobil, une autre sur un voyage en Afrique, puis Mobil en Afrique ; d'autres sont en préparation !

Passer la main, veut-il dire s'en aller ?

Non, je continuerai à collaborer aux prochaines Gazettes en fournissant des textes sur la santé, la revue de presse des retraités, la vie après Mobil...

Et puis, la Gazette c'est toute une équipe, n'est-ce pas ?

Je souhaite remercier tous ceux qui ont collaboré à la réalisation des quatorze Gazettes en couleur et, en particulier, Denis Chauveau qui a assuré le difficile travail de maquettiste.

La Gazette change de mains mais poursuit son chemin dans le même esprit.

- Dans l'édito de la Gazette **spéciale Mobil en Afrique**, j'avais évoqué le fait que beaucoup auraient aimé travailler en Afrique. A la lecture des commentaires reçus par mail sur le site, je confirme que, très nombreuses, ont été les réactions toutes enthousiastes à la lecture de cet opuscule malheureusement trop léger.

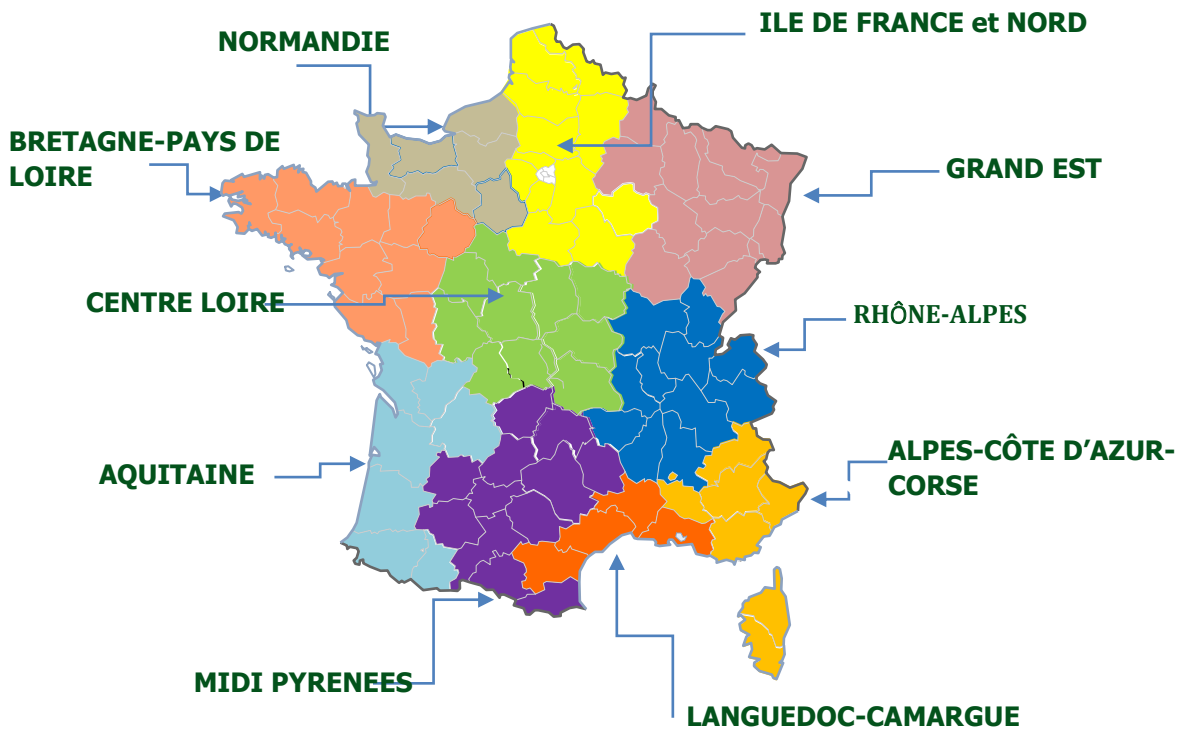
- Un sujet qui pourrait intéresser nombre d'entre vous : **un musée Mobil pour nos souvenirs** !
A Notre Dame de Gravenchon, dans l'enceinte du site ExxonMobil, une grande salle est destinée à montrer les produits fabriqués sur le site et surtout les applications qui en sont issues. On y « parle » aussi bien de la partie Pétrole que de la partie Chimie ; elle sert surtout à mettre en avant l'utilité de l'activité. Cette salle n'est en aucun cas un musée avec toute l'histoire du site mais elle comporte cependant quelques images/photos. Le responsable de cette salle est prêt à étudier la réception de vos trésors. Je vous prie donc de bien vouloir dresser une liste (accompagnée de photos) des objets que vous aimeriez léguer à la postérité. De plus la ville de Gravenchon étudie la création d'un musée. Rien de fait, mais on y pense... !

Dominique Fieux

Les régions 3AMobil au 1^{er} janvier 2023

Rappel de la carte et des nouveaux noms des régions - Voir également sur le site arexxonmobil.fr

(Modification comparée à celle envoyée par note d'information en début d'année)



Programme prévisionnel 2023 des sorties et voyages

Date	Objet	Lieu	Evènement	Organisé par	Responsable	Contact alternatif
05-avr	AG de 3AM	Paris	3AM	3AM	Cl Lanoiselée	N/A
06-avr	Repas ex Nowa / EM Afrique	Paris	EM Afrique	ex Nowa	F Dauvergne	N/A
19-avr	Musée Aviation et Espace	Le Bourget	sortie *	3AM	Cl Lanoiselée	
11-mai	Marais salants Batz-sur-mer	Le Croisic	sortie *	3AM	B Descotis	JM Pérignon
23-mai	Sortie à Thoiry	Thoiry	sortie *	3AM	Ch Begin	
23-mai	Sortie en Dordogne	Vallée de la Vézère	sortie 3AM	3AM	G. de Montplanet	
07-juin	Retrouvailles avec Aquitaine	?	sortie *	ARESSO	H Frutoso	A Dupuy
15-juin	Visite cité médiévale	Carcassonne	sortie *	3AM	A Dupuy	H Frutoso
20-juin	Visite salins des Pesquiers	Hyères	sortie *	ARESSO	MF Jablin	S Cicco
21-juin	Mines de sel de Varangéville	10km Nancy	sortie *	3AM	A Lepage	
début oct.	Visite observatoire de Nice	Nice	sortie *	3AM	S Cicco	MF Jablin
mi-oct.	Musée des Gobelins	Paris	sortie *	3AM	Cl Lanoiselée	
19-oct	Repas Normandie	NDG	Repas 3AM	3AM	Ch Begin	
19-nov	Repas d'automne Normandie	NDG	Rep. ARESSO	ARESSO		

(*) Les sorties sont organisées par 3AM ou par ARESSO. Tous les adhérents des 2 associations sont les bienvenus.

VOYAGES						
12/05 au 19/05	Voyage en Italie	Les Pouilles		ARESSO	J Garot	non applicable
29/05 au 06/06	Voyage en Ecosse	Ecosse		ARESSO	J Garot	non applicable
31/05 au 07/06	Voyage en Italie	Sicile		3AM	S Vezard	non applicable
09/09 au 19/09	Voyage en Egypte	Croisière sur le Nil		ARESSO	J. Garot	non applicable
18/09 au 22/09	Escapade à Berlin	Berlin		3AM	S Vezard	non applicable

Des nouvelles de notre site Internet

Le site **arexxonmobil.fr**, commun aux deux associations 3AM et ARESSO, fait l'objet de plus de 600 consultations chaque mois. Jean-Pierre Flouzat qui est le propriétaire du site nous donne des informations sur l'histoire du site, son contenu et quelques données analytiques.

Comment le site a-t-il été créé ?

Fin 2018, Alain Valadier qui avait géré seul le site informatique de 3AM pendant une vingtaine d'années souhaitait passer la main et de plus le support du site utilisé était en fin de vie.

Je n'avais aucune connaissance informatique mais nous ne voulions pas faire appel à un consultant extérieur (coût de création et surtout dépendance ultérieure), nous avons donc choisi une solution « logiciel en ligne avec abonnement », en l'occurrence WIX. Avec Jean German, nous avons créé en 2019 notre premier site « **aaamobil.fr** » qui a tout de suite été bien accueilli par nos adhérents.

Nos amis d'Aresso qui rencontraient des problèmes de maintenance de leur propre site nous ont demandé début 2020 de les accueillir au sein d'un site commun nommé « **arexxonmobil.fr** ». Lors du premier confinement COVID, ce nouveau site a été élaboré en quelques semaines par Marc Vignaud, Sylvie Barthélemy, Dominique Rebout (Aresso) et Jean German et moi-même.

Que comporte le site arexxonmobil.fr ?

- La page d'accueil retrace les activités récentes et à venir des associations : sorties, voyages, etc.
- Les onglets Associations, Régions, Revues (La Gazette et AMITIE), Retraite-Santé, Notre Histoire, ExxonMobil, Photos, Voyages, et Infos pratiques renvoient directement vers l'ensemble des informations liées à chaque thématique.

Comment effectuez-vous les mises à jour du site ?

Les mises à jour sont effectuées au fur et à mesure des informations disponibles par Sylvie ou Dominique pour Aresso et par Jean et moi pour 3AM. Aucune difficulté de nature informatique, mais toute modification, notamment de la page d'accueil est assez chronophage !

Quelle est la fréquentation du site ?

En décembre, nous avons eu 617 visites, dont 474 visiteurs différents. Le nombre de visites fluctue entre 10 et 25 par jour. Toutefois la diffusion de la Newsletter, dans laquelle nous attirons l'attention sur les nouveautés du site, génère une augmentation ponctuelle considérable (avec un pic de l'ordre de 150 visites !).

La page d'accueil est de très loin la plus consultée. Viennent ensuite les pages Santé (page pourtant rarement actualisée), Associations, Régions, Voyages et Infos pratiques. En revanche, d'autres pages comme « Notre Histoire » sont peu consultées, ce qui est dommage car le contenu est très riche.

Cette fréquentation du site est très satisfaisante pour une association, mais nous réfléchissons à diverses actions pour l'améliorer encore, notamment en enrichissant la page Santé et en développant les Newsletters.

Quel sera l'avenir du site en cas de fusion éventuelle des associations ?

Le site sera maintenu avec quelques modifications de présentation et de contenu.

As-tu un message relatif au site à destination des adhérents ?

Soyez curieux ; consultez votre site. Il n'y a aucun risque informatique (il s'agit d'un logiciel en ligne). Naviguez dans les différentes rubriques, et découvrez en cliquant sur les éléments qui vous intéressent. Il y a des actualités, beaucoup de souvenirs, de nombreuses informations, des récits passionnants et des milliers de photos.

Jean-Pierre Flouzat



Une nouvelle rubrique ! LE COURRIER DES LECTEURS

Chers adhérents lecteurs,

Vous avez certainement, au sujet de la gazette ou en général sur notre association, des commentaires, des idées, des remarques ou des suggestions à faire.

Cette nouvelle rubrique est désormais ouverte pour que vous puissiez vous exprimer.

Les rédacteurs en chef n'hésiteront pas à vous répondre. Bien sûr, tout en restant dans l'esprit d'échanges courtois et bénéfiques.

A vos plumes pour nous écrire aux adresses ci-dessous :

- Claude LANOISELEE – 133 Avenue Mozart – 75016 Paris - claudelanoiselee@sfr.fr
- Jean GERMAN – 73 bis Rue du maréchal Foch – 78000 Versailles - jeangerman@orange.fr



Cotisation 2023

de renouveler **votre cotisation 2023**. En cas d'oubli vous pouvez récupérer le bulletin d'adhésion sur le site

www.arexxonmobil.fr ou contacter l'Association Amicale des Anciens de Mobil soit par téléphone au 06 03 02 23 13 soit par courriel : 3amobil@wanadoo.fr



In Memoriam



Jean LOISEAU	95 ans	PARIS (75)
Richard ARTESANI	91 ans	GIBRALTAR
Anicette GREGOIRE	87 ans	NANTERRE (92)
Charles DURANTON	97 ans	LYON (69)
Michel BERNARD	75 ans	VANNES (56)
Gérard BABLON	83 ans	DOMONT (95)
Christian CHARRAT	70 ans	LE HAVRE (76)
Jean GUILHAUME	83 ans	MONTIGNY le Bx (78)

Michel Bernard : Michel débuta sa carrière à Gennevilliers comme jeune ingénieur, puis intégra la NOWA à Abidjan comme ingénieur District Centre. Il rejoint Notre Dame de Gravenchon comme ingénieur responsable développement blending jusqu'en 2000.

Gérard BABLON : La majorité de sa carrière à l'approvisionnement Marine-Aviation au siège.

Christian Charrat : a débuté sa carrière à la raffinerie de Gravenchon en 1979 comme ingénieur process. Il y a ensuite tenu divers postes à responsabilités aux opérations puis à la raffinerie de Dunkerque

La pratique du conte par Daniel Le Roux

(Propos recueillis par Jacky Sampic)

Daniel Le Roux a été engagé chez Mobil en cette belle année 1968 comme comptable ; à ce titre il a œuvré dans plusieurs départements, Marketing, Transports maritimes, Supply, Plans et programmes, Nowa, pour terminer en 1998 chez Andersen via BP. Notre collègue est un conteur reconnu qui pratique cette discipline depuis vingt cinq ans et ce à raison d'une dizaine de prestations par an et devant des publics très divers. Nous l'avons rencontré pour partager son expérience dans cet exercice très particulier.



Q - Qu'est-ce que le conte ?

Le conte est un genre à part entière qui n'a besoin d'aucun artifice, seule la voix, le geste et le regard accompagnent la progression de la parole. Le conte s'est transmis depuis la nuit des temps, il est enraciné dans la tradition orale et populaire. Je dispose d'une quarantaine de contes disponibles immédiatement avec un réservoir de quelques deux cents possibilités. J'adapte ma façon de conter en fonction de mon auditoire.

Q - Quels sont tes publics ?

Mes publics sont très divers puisque cela couvre toute la palette des âges c'est à dire des jeunes enfants aux personnes âgées en passant par toutes les catégories d'adultes. Ma démarche alors est de rester soi-même et de ne pas trahir le récit par complaisance envers son public. Le conteur possède une totale liberté quant aux paroles qu'il prononce, à la mise en scène et au choix de son éclairage : c'est son spectacle !

• Les enfants

A partir de 7 ans, on peut leur conter tous les contes qui leur sont destinés y compris les contes merveilleux; on ne doit pas forcément les ménager, ils ont le droit d'avoir peur, d'avoir envie de pleurer, d'être émus d'autant que leurs émotions sont sincères.

• Les adultes

Le sujet est vaste, on ne racontera pas les mêmes contes à un public de religieuses qu'à un groupe de carabins, tout au moins pas de la même façon. Il importe de se renseigner préalablement sur les participants afin de détecter leurs attentes.

• Les seniors

Tous les types de contes sont acceptés y compris ceux qui évoquent la mort ; souvent sont demandées des histoires datant de générations précédentes. On peut également inciter les personnes âgées à raconter leurs propres histoires. Une contée réussie se termine parfois par des chansons gaies voire coquines que tout le monde connaît.



Q - Où vas-tu conter ?

Compte tenu de l'éventail important du public les lieux sont extrêmement différents. Cela va de l'école à la salle communale en passant par la médiathèque; je suis même allé sur des scènes de théâtre et bien sûr en extérieur. Je pratique également en hôpital où on se doit d'avoir une approche personnalisée en questionnant préalablement les gens afin de créer un contact. Le plus difficile concerne les enfants malades, voire en fin de vie. Il faut alors des histoires simples, réjouissantes avec beaucoup de gestuelle quitte à se sentir un peu ridicule.

Une anecdote : j'ai souvenir d'une contée face à des SDF où pendant que je parlais certains me faisaient des signes ; j'ai rapidement compris qu'ils voulaient attirer mon attention en me passant le message suivant "Eh, tu me vois, je suis là, j'existe"; je leur répondais par un signe, un sourire, leur notifiant ainsi que je les avais remarqués tout en continuant de parler.

Je terminerai par une citation de Jude Le Paboul : « le conte, c'est la parole cultivée, conter c'est être ».

Notre Histoire : Mobil et Madagascar

A la lecture de la spéciale « Mobil en Afrique », j'ai reçu quelques commentaires sur l'oubli de Madagascar. Que nenni, ce pays n'est pas africain. Mais, bonne idée quand même, parlons de la « grande île ».

Madagascar, sur l'océan Indien, est un peu plus grande que la France, à 10 000 km de Paris. Indépendante depuis 1960, l'agriculture et les richesses minières en sont les principales ressources. La population de 9 millions d'habitants en 1980 a triplé en 40 ans et est actuellement de 29 millions !

Mobil n'était pas présent à Madagascar. Lors de l'association STANVAC en 1933, (Standart New-Jersey et SoconyVacuum), la marque Mobil apparut dans un réseau de lubrifiants importés depuis Stanvac Sud-Afrique à Durban. A la dissolution de l'association en 1962, Esso, distribuant les carburants, resta sur l'île et sur l'Afrique de l'Est et Mobil disparut, se rapprochant de l'Afrique de l'Ouest.

Le secteur pétrolier aval malgache a connu alors trois configurations différentes en quatre décennies. De 1960 à 1976 où la distribution de produits pétroliers a été partagée entre les filiales malgaches de six compagnies pétrolières internationales. La seconde de 1976 à 1999 où les compagnies ont été nationalisées et confiées à la compagnie nationale SOLIMA. La troisième entre 1999 et 2004, avec la fin du monopole de la SOLIMA et la libéralisation du marché. L'État confie sa politique énergétique et la supervision à l'Office Malgache des Hydrocarbures (OMH).

A partir de 1976, n'étant pas producteur, SOLIMA (Solitary Malagasy) doit importer, stocker, traiter, distribuer bruts et carburants, mais aussi assurer la production de lubrifiants. SOLIMA opérait une raffinerie à Tamatave (Taomasina aujourd'hui) de capacité 16 tbd. Au milieu des années 1980 l'importation de pétrole brut se situait autour de 450 000 tonnes pour un stockage de 150 000 m³. La raffinerie est fermée depuis 2004. En 1973, SOLIMA avait créé une usine de lubrifiants de 12 000 tonnes de capacité. En 1988 la production était de 9 000 tonnes soit 85 % des besoins de l'île.

On comptait 400 stations-services en 1970, il n'en restait plus que 260 en 1988. SOLIMA renforça la logistique en créant des dépôts nouveaux sur le territoire.

SOLIMA rapidement a fait face à des difficultés d'approvisionnement des avions, faute de qualification, et n'avait pas de certification face aux grands comptes (tel que Caterpillar ou les Chemins de fer Malgaches).

Les dirigeants de SOLIMA se déplacèrent à Paris dans l'espoir de trouver un accord d'assistance avec un major. Total et Esso mirent comme préalable l'indemnisation de leur nationalisation. A la sortie de chez Esso, à l'époque à côté de la tour Septentrion, le groupe SOLIMA, désemparé, rencontra Jean Marquer et des collaborateurs Mobil. Après discussion puis invité à monter dans la tour, c'est ainsi que commença la relation avec Mobil Oil Française. (Le détail est très croustillant et fera partie d'un autre article dans une prochaine gazette).



C'est surtout André VAURIE qui œuvra pour rédiger un contrat d'assistance technique et commerciale en particulier pour la fourniture des lubrifiants vendus sous la marque SOLIMA (selon technique Mobil). En 1977 le contrat fut conclu pour 5 ans.

Avec un tonnage annuel de 8 000 tonnes, les huiles de base étaient approvisionnées par Mobil Sales & Supply (MS&S) depuis Djeddah ou Algésiras. En parallèle MS&S fournissait 500 tonnes d'additifs et 1 100 tonnes de produits spéciaux. Par la suite dans les années 1990-2000, l'approvisionnement sera via les structures « supply » de NOWA puis de Mobil Africa.

L'assistance technique comportait trois volets :

1. Le fonctionnement du blending
2. Les problèmes d'application industrielle
3. Les inspections industrie et aviation des dépôts et HRS et la formation du personnel

Ce contrat a permis à de nombreux échanges entre Mobil et la SOLIMA. A Paris et à Madagascar, notre regretté Claude Guérin, Claude Girault, Guy Trainar, et bien d'autres effectuèrent un travail exceptionnel d'aide technique, d'inspection et de formation.

Concernant les infrastructures aviation, Jean Vergnes, sous la supervision de Michel Roger, assura l'assistance technique et les inspections annuelles de 1978 à 1990. Puis de 1990 à 1999, Lionel Choudy puis Jean-Louis Mermet s'attachèrent à organiser de nombreuses inspections et formations aviation



SOLIMA et Mobil renouvelèrent plusieurs fois ce contrat de 5 ans jusqu'au démantèlement de la SOLIMA en 1999. En 1998 Mobil Africa avait alors regardé la possibilité de reprendre SOLIMA, mais n'avait pas donné suite.

En 1999, la SOLIMA perd son monopole puis est dépecée et cesse son activité. Le contrat s'arrête. La SOLIMA achetait encore des produits en 2000.

Avec la fusion Exxon-Mobil, ExxonMobil Africa s'attela à traiter avec des distributeurs privés locaux ayant obtenu les licences adéquates.

A partir de 2001, GENEMA (qui était distributeur Esso), et MATECHMAD, en particulier achetaient des lubrifiants et produits Esso et Mobil. Cela perdura jusqu'en 2018.

En 2018, grâce à Frédéric Dauvergne, ExxonMobil signa un contrat de distribution lubrifiants Mobil avec le partenaire local Galana (Filiale de Rubis Groupe). Contrat qui perdure aujourd'hui.



Promotion Mobil 1 service (station Galana en 2019).

En ce qui concerne les licences accordées de nos jours par l'état malgache :

- Pour l'importation et la distribution d'hydrocarbures : Galana, Jovenna, Vivo Energy, Total et JIRAMA.
- Pour l'activité blending et l'importation ou l'exportation d'huiles de base, additifs et lubrifiants : MOCO (Malagasy Oil Co)
- Pour l'importation de lubrifiants : Design Auto, Din Auto, Distrilub, Galana, Jovenna, Gadgetiere, Ocean Trade, Vivo energy, Total, UCODIS, Corexim, Société Manambina, Liqui Moly

Il existe actuellement, 290 stations en service, opérées par 4 distributeurs principaux (Galana, Total, Jovena et Vivo Energy).

En amont, ExxonMobil E&P commença sa recherche offshore, dès 2000 et la libéralisation du secteur de l'exploration et production.

A la suite du coup d'État de 2009, ExxonMobil E&P a suspendu ses activités. Puis en 2013, annonça la reprise de ses opérations dans le pays à terre et en mer en forage en eaux profondes. A travers ses filiales dans le pays, ExxonMobil détient des participations dans les champs d'exploration Ampasindava (70%), Majunga (50%) et Cap Saint-André (100%). Il en est également l'opérateur.

Madagascar ne dispose pas de réserves maritimes d'hydrocarbures prouvées, mais le pays partage une frontière maritime avec le Mozambique où le groupe italien ENI a mis à jour des réserves de gaz naturel estimées à plus 1 000 milliards de mètres cubes. Madagascar disposerait de plus de 200 blocs d'exploration offshore non attribués.

Depuis 2017, la compagnie Madagascar Oil y exploite à Tsimiroro un pétrole de densité élevée, une huile lourde qui pourrait, bientôt, alimenter les centrales électriques, voire contribuer au revêtement des routes.

Claude Lanoiselée (avec l'aide de D. Fieux, A. Kemula, G. Trainar, JL. Mermet, F. Dauvergne, A. Vaurie et S. Catanzano et de Mobil/horizons



Porte-clé « Esso Gaz » distribué par la Cie Marseillaise de Madagascar, agents Esso dans toute l'île.

Actualités d'octobre 2022 à février 2023

Prix du pétrole

Après avoir commencé 2022 à 77 \$/bbl, le Brent a continué sa progression pour atteindre 130 \$/bbl le 8 mars 2022 après le déclenchement de la guerre en Ukraine. Il redescend progressivement et oscille autour des 90 \$/bbl depuis septembre 2022. Il termine 2022 à 86 \$/bbl, valeur qu'il a encore au 3 mars 2023.

Nouvelles d'



Le mouvement social débuté le 21 septembre sur les sites de production d'**Esso Raffinage**, a pris fin le 13 octobre à Fos-sur-Mer et le 14 octobre à Gravenchon. Les productions ont été à l'arrêt complet sur l'ensemble de cette période. Le 10 octobre, un accord salarial a été signé par les 2 organisations syndicales majoritaires : évolution des salaires de 6,5 % entre le 31/12/2021 et le 31/12/2022, prime de partage de 3 000 € hors intéressement et participation, aide ponctuelle à la mobilité de 750 € en novembre et chantiers d'amélioration de l'organisation du travail (projet d'accord généreux sur le télétravail avant la fin de l'année).

ExxonMobil a annoncé le 20 octobre avoir conclu un accord avec **Par Pacific Holdings** pour la vente de sa raffinerie de Billings au Montana et de ses oléoducs et terminaux associés pour 310 M\$. Par Pacific continuera à alimenter les stations-services Exxon et Mobil de la région. La vente est prévue pour le second trimestre 2023. La raffinerie, d'une capacité de 63 kbd est en opération depuis 1949 et emploie un peu plus de 300 personnes.

ExxonMobil a annoncé le 26 octobre deux nouvelles découvertes de pétrole dans le champ de Stabroek en Guyana portant à plus de trente le nombre de découvertes depuis 2015. La production de Liza 1 et Liza 2 a atteint 360 kbd au 3^e trimestre. A la fin de la décennie, la production est prévue dépasser le million de barils par jour.

Exxon Mobil a annoncé le 14 novembre la 1^{re} cargaison de GNL venant du projet Coral South de liquéfaction de gaz naturel flottant (FNLG) au large du Mozambique ayant coûté 8 G\$. La production est prévue de 3,4 Mt par an.

ExxonMobil a annoncé le 6 décembre le démarrage réussi de sa nouvelle unité de production de polypropylène à Baton Rouge de 450 000 tonnes par an.

ExxonMobil a annoncé le 14 décembre le démarrage réussi de son unité de recyclage de plastiques à Baytown. Elle est capable de traiter plus de 35 kt de déchets par an en utilisant la technologie brevetée Exxtend™. Il est prévu d'investir dans d'autres sites dans le monde pour monter la capacité de recyclage à 450 kt à la fin 2026.

Le 20 décembre, **Esso Italiana** a signé un accord pour vendre l'activité carburants en Italie à Italiana Petroli (IP). La vente comprend les 75 % de participation dans la co-entreprise de la raffinerie SARPOM Trecate dont les 25 % restants appartiennent déjà à IP, certains actifs du secteur intermédiaire et les activités de commercialisation des carburants. Les 2 200 stations-service Esso, déjà vendues entre 2012 et 2018 resteront aux couleurs Esso. La vente n'affecte pas ExxonMobil en amont, les lubrifiants avec l'usine de Vado Ligure et les activités chimiques. Environ 550 des employés passeront à IP dans le cadre de la vente. La transaction devrait être conclue mi-2023.



Après plus de 125 ans en Thaïlande, **ExxonMobil** a annoncé, le 11 janvier, avoir conclu un accord avec **Bangchak Corporation** pour lui vendre ses intérêts dans Esso Thailand, incluant la raffinerie de Sriracha, des terminaux de distribution et un réseau de stations-service Esso. ExxonMobil continuera de distribuer les lubrifiants et les produits chimiques.



ExxonMobil a annoncé le 26 janvier que sa filiale canadienne Imperial Oil Ltd, allait investir 560 M\$ pour la construction d'une unité de production de bio-diesel de 20 kbd, soit 1 Mt/an, dans sa raffinerie de Strathcona (Alberta), réduisant les émissions de CO₂ de 3 Mt/an. Le démarrage est prévu pour 2025.

ExxonMobil a annoncé le 31 janvier ses résultats du 4^e trimestre 2022 avec un gain de 12,8 G\$, malgré 1,3 G\$ de taxes exceptionnelles en Europe. Le résultat de l'année est un bénéfice de 55,7 G\$ (23,0 G\$ en 2021), le plus élevé de l'industrie, malgré une perte de 3,4 G\$ de la sortie de Sakhalin-1. Le cash flow s'élève à 76,8 G\$ et les investissements à 22,7 G\$. Les prix du pétrole et du gaz ainsi que les marges de raffinage sont restés élevés dans des marchés contraints par l'offre. Les réductions structurelles des coûts s'élèvent à 7 G\$ vs 2019.

Après son record historique de 114,66 \$ le 8 novembre 2022, l'action **ExxonMobil** termine 2022 à 110,30 \$, en progression de 80 % sur l'année. Elle franchit un nouveau record le 10 février 2023 à 119,63 \$ soit près de 4 fois son point le plus bas atteint le 23 mars 2020 à 30,11 \$. Elle cote 110,89 \$ le 1^{er} mars.

Nouvelles de la profession

Eni a annoncé le 7 septembre s'être mis d'accord pour acquérir les activités de **BP** en Algérie, incluant les concessions de production de gaz de "In Amenas" et de "In Salah".



BP a trouvé un accord pour vendre ses 50 % dans la raffinerie BP-Husky de Toledo dans Ohio au Canadien Cenovus Energy Inc., son partenaire dans la JV pour 300 M\$. La raffinerie, opérée par BP, a une capacité de 160 kb/j.



TotalEnergies a décidé le 9 décembre de retirer ses administrateurs de la société **Novatek**. Elle déconsolidera sa participation dans Novatek (19,4 %) de ses comptes et enregistrera une dépréciation exceptionnelle de 3.7 G\$ au 4^e trimestre 2022.





TotalEnergies et Air France-KLM ont signé le 5 décembre un protocole d'accord portant sur la fourniture, par TotalEnergies, de 800 kt de carburant d'aviation durable (ou SAF, Sustainable Aviation Fuel) produit dans ses bioraffineries, aux compagnies du Groupe Air France-KLM sur une période de 10 ans, à partir de 2023.



Aramco et TotalEnergies ont pris, le 15 décembre, la décision finale d'investissement pour la construction d'un site pétrochimique de taille mondiale en Arabie Saoudite. Le complexe comprendra un vapocraqueur sur charges mixtes d'une capacité de production d'1,65 Mt/an d'éthylène qui sera le tout premier à être intégré à une raffinerie dans la région. Le complexe aura également deux unités de production de polyéthylène, une unité d'extraction du butadiène et plusieurs autres unités de production de produits dérivés. Ce projet représente un investissement d'environ 11 G\$. Le chantier doit commencer au premier trimestre de 2023 et le démarrage des opérations commerciales est prévu pour 2027.



TotalEnergies a démarré le 12 janvier, à Mourenx (64), sa 18^e unité de production de biogaz qui sera, avec une capacité maximale de 160 GWh, la plus importante en France. Elle permettra de valoriser 220 kt/an de déchets organiques en 200 kt/an de digestat, un fertilisant naturel et 160 GWh de biométhane, évitant 32 kt/an de CO₂.

TotalEnergies a annoncé le 8 février ses résultats 2022 : le bénéfice s'élève à 20,5 G\$, la marge brute d'autofinancement à 45,7 G\$ et les investissements à 16,3 G\$. Le résultat inclut près de 15 G\$ de provisions sur la Russie.

TotalEnergies et la Communauté Urbaine Le Havre Seine Métropole s'associent pour fournir de la chaleur au réseau urbain du Havre Sud. La chaleur résiduelle, récupérée sur les installations de la Plateforme Normandie de TotalEnergies, viendra en substitution de la chaleur produite actuellement grâce à la combustion du gaz. Elle permettra d'alimenter l'équivalent de 12 000 logements havrais et d'éviter l'émission de 16 000 tonnes de CO₂ par an.

Les autres énergies

Le 7 octobre 2022 a marqué le début de l'exploitation du parc de Saint-Nazaire, fort de 80 éoliennes de 6 MW chacune, implantées à une quinzaine de kilomètres des côtes, espacées chacune d'environ un kilomètre, et disposant de pales de 75 mètres de long, pour un total de 480 MW de puissance installée.

Au cours de l'année 2022, malgré la guerre en Ukraine, et les nombreux incidents techniques et géopolitiques qui ont impacté les livraisons de gaz russe, l'Europe a quand même importé 60 Gm³ de gaz en provenance de Russie contre 160 Gm³ en 2021, sur une consommation de 400 Gm³, essentiellement grâce aux importations massives de GNL. Mais la réduction supplémentaire de gaz russe ne pourra pas être compensée par des importations accrues de GNL et il est à craindre un manque de 30 Gm³ de gaz en 2023.

La loi adoptée le 10 janvier à l'Assemblée en première lecture, visant à accélérer le déploiement des énergies renouvelables éolienne et solaire en France, peut se résumer à deux types de mesures. Une série visant à limiter les possibilités de recours locaux contre l'installation de parcs éoliens terrestres et marins et une autre permettant de récupérer plus facilement des terrains et des surfaces pour installer des panneaux photovoltaïques. Reste que la production d'électricité en France est déjà décarbonée à plus de 90 % et que la transition énergétique, pour être réellement efficace, devrait avoir d'autres priorités.

Le syndicat France Gaz (nouveau nom de l'Association française du gaz) a indiqué, le 12 janvier, que la France pouvait atteindre 20 % de gaz d'origine renouvelable (du biogaz) dans sa consommation gazière en 2030. De 2021 à 2022, la quantité de biogaz injecté dans les tuyaux a plus que doublé, passant de 4,3 TWh à 10 TWh. La filière vise un objectif de production de 25 TWh de gaz renouvelables en 2025, et de 80 TWh en 2030. L'essentiel viendra de la méthanisation, à hauteur de 50 TWh, dont 80 % (environ 40 TWh) de méthanisation agricole.

Le 1^{er} février, la France, la Roumanie, la Bulgarie, la Pologne, la Slovaquie, la Croatie, la Hongrie et la République tchèque ont envoyé un courrier conjoint à la Commission européenne, avec de nombreux arguments en faveur de l'intégration de l'hydrogène bas carbone, produit notamment avec de l'électricité d'origine nucléaire, dans les textes européens en cours de discussion. La directive fixe des objectifs très ambitieux sur la part d'hydrogène renouvelable dans l'industrie, à 42 % en 2030 et 60 % en 2035.

Le Conseil de Politique Nucléaire a lancé officiellement, le 3 février, les études destinées à prolonger les centrales nucléaires actuelles au-delà de la limite théorique de 50 ans, pour atteindre 60 années de fonctionnement, voire plus. Le CPN a confirmé que 6 nouveaux réacteurs de type EPR2 seraient construits. Pour cela, les procédures administratives seront aménagées, afin d'accélérer la construction. Le but est de pouvoir connecter au moins le premier de ces réacteurs nucléaires au réseau d'ici à 2035. Le chantier, immense, de la relance du nucléaire en France, implique de former et recruter plusieurs dizaines de milliers de personnes, dans les cinq prochaines années.

Première énergie renouvelable en France, le bois-énergie pourrait être pénalisé par la Commission européenne, qui envisage d'exclure le bois non transformé de sa classification des énergies renouvelables. Au risque de conduire à une paupérisation de la gestion forestière française, ce qui pourrait empêcher de lutter efficacement contre le réchauffement climatique, alerte les professionnels de la filière et les élus locaux.

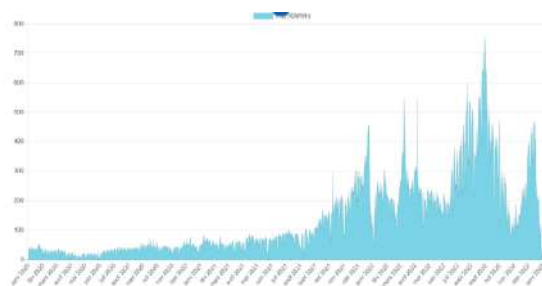
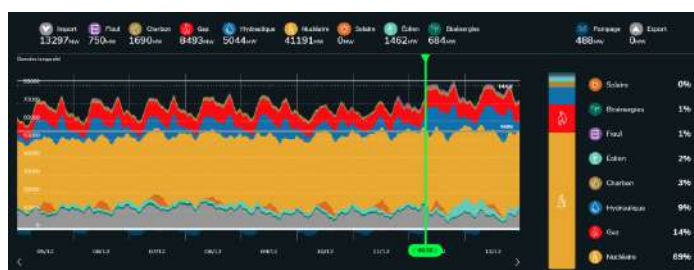
Selon EDF, le coût de construction des six nouveaux EPR2 est estimé à 51,7 G€ (hors coûts de financement). Mais c'est bien ce coût de financement qui sera décisif pour la rentabilité de ces installations : avec un taux de crédit variant de 1 % à 7 %, le coût du MWh produit oscillera entre 40 et 100 euros. D'où l'idée de solliciter une épargne disponible et sûre, au coût modique. Si le livret A sert traditionnellement à financer des logements sociaux, rien n'interdit à la Caisse des Dépôts et Consignations de l'utiliser pour le nouveau nucléaire.

Jean German

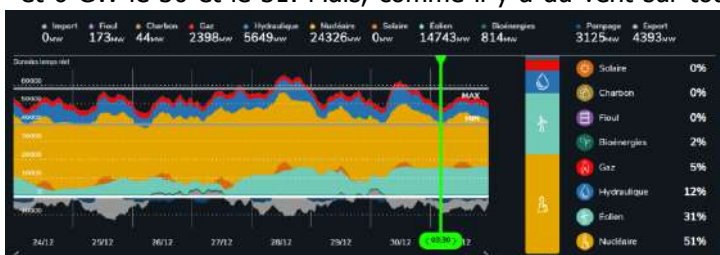
Sources : sites internet d'ExxonMobil, de TotalEnergies, de BP, d'Eni, de l'Energiegeek, de RTE et de Connaissance des Energies.

Les énergies renouvelables intermittentes en décembre 2022

Pendant la période du 5 au 13 décembre, avec une période de froid, la puissance demandée sur le réseau électrique français, aux pointes de la matinée et de 19h, s'est située entre 70 GW et 82,5 GW (atteinte le 12 à 19h). Jusqu'au 12, la production des éoliennes a varié entre 0,9 et 2 GW (pour 18 GW installés !) par manque de vent (anticyclone hivernal typique), celle du solaire, entre 0 GW (les 2/3 du temps) et un maxi de 5 GW (pour 16 GW installés), bien sûr sans aucun intérêt pour le pic de 19h, comme le montrent les micro taches oranges sur le diagramme 1 joint, La production électronucléaire a été de 37 GW à 42 GW (pour 61,4 GW installés) avec le redémarrage de 4 réacteurs pendant la semaine, portant le total à 42 réacteurs sur 56. Les centrales au gaz ont produit entre 6 et 10 GW, celles au charbon entre 1 et 1,8 GW (exactement la capacité des réacteurs de Fessenheim fermés en 2020 par le trio Macron - Philippe - Borne). L'hydraulique a fourni entre 3 et 16 GW. La production française était alors systématiquement inférieure à la demande. Le bilan n'a pu être bouclé pour éviter un black-out, qu'avec de fortes importations, en moyenne 10 GW avec des pointes au-delà des 14 GW, dont plus de la moitié venant d'Allemagne, produits avec de bonnes centrales à charbon... jusqu'à ce que le vent ne commence à souffler le 12 après midi et porte la production éolienne à 6 GW. Ces importations ont coûté très cher à EDF puisque le MWh est monté à 549 € en pointe le 12, avec une moyenne de 413 € sur les 9 jours en revue (graphique 2 ci-dessous), pour un prix de revente ARENH d'EDF à ses compétiteurs de 42 €. Ainsi l'installation de capacités d'ENR intermittentes ne sert à rien par temps froid, là où, justement, la forte demande fixe le niveau de capacité de production fiable à installer.



L'inutilité des éoliennes en France est aussi évidente lorsque le temps se radoucit avec un fort vent d'Ouest... comme pendant la dernière semaine de décembre. La puissance maximale demandée baisse alors et varie entre 52 et 65 GW. Les centrales au gaz sont réduites entre 2 et 2,6 GW, celles au charbon sont arrêtées. Le solaire produit toujours aussi peu. L'hydraulique produit entre 5 et 10 GW laissant les niveaux des barrages remonter. Grâce au fort vent d'ouest, l'éolien produit entre 3 et 15 GW avec une moyenne à plus de 10 GW pendant les 4 derniers jours de l'année. Mais à quoi sert cette production ? A baisser la production électro-nucléaire qui passe de 42 GW (avec les réacteurs en service depuis le 12 décembre) jusqu'au 17 décembre à 24 GW à 5h le 31 (2 réacteurs sont même volontairement arrêtés). Or les MW (ou les MWh) marginaux nucléaires ne coûtant quasi rien (contrairement, bien sûr, au gaz ou au charbon), la baisse de la puissance nucléaire pour contenir la production éolienne n'économise rien. La valeur de cette production éolienne (proche des 80% du parc éolien pendant les dernières 36 heures de l'année) est donc bien quasi nulle. Nous voyons sur le graphique 3 qu'EDF a donc pu/dû exporter pendant ces derniers 8 jours de 2022 avec des pointes à 12 GW le 25, 10 GW le 28 et 6 GW le 30 et le 31. Mais, comme il y a du vent sur toute l'Europe du Nord, le prix du MWh européen de gros tombe fin décembre : de 108 € le 25, il passe à 51 € le 28, 31 € le 29, 18 € le 30 et 4 € le 31 à comparer au 400 à 500 € lors des importations de début décembre ! Pas vraiment le bon moment pour exporter !



Jean German

Comprendre notre système de retraites



Pour les économistes, nous partons à la retraite, en moyenne plus tôt et notre espérance de vie est une des plus élevées des pays européens.

A cela s'ajoute le facteur démographique avec de moins en moins d'actifs cotisants par retraité pour financer les pensions car nous sommes dans un système par répartition où les cotisations des actifs financent les pensions.

Enfin, certains prétendent que notre niveau de vie par rapport aux actifs est plutôt correct et ce, toujours en comparaison avec les autres pays européens.

❖ Notre système de retraites ?

Notre système de retraites est constitué de plusieurs acteurs, la Caisse d'Assurance vieillesse (CNAV) dépendant de la Sécurité sociale, les Caisses complémentaires (Agirc/Arrco) et de nombreuses caisses spécifiques.

Les ressources de ces caisses proviennent soit des cotisations des salariés et des employeurs, soit de l'État pour toutes les pensions des fonctionnaires. Pour être complet il convient d'ajouter les pensions dites « chapeaux » versées par les entreprises et une taxe spéciale EDF, la CTA, payée par les usagers pour financer les pensions du personnel des industries électriques et gazières.

❖ La situation de la CNAV et des Complémentaires

Depuis 2008, la CNAV est régulièrement en déficit à l'exception de 2021 et de 2022 où un léger excédent a été dégagé ; le déficit moyen des dernières années est de 12 milliards. Quant aux caisses complémentaires, elles parviennent à un relatif équilibre, le plus souvent en sous indexant les pensions.

Selon l'Insee, il y a de moins en moins d'actifs cotisants et de plus en plus de retraités qui ont, de plus, tendance à vivre plus longtemps ; les chiffres sont les suivants :

- En 1982, (retraite à 60 ans) il y avait 2,7 actifs pour 1 retraité ; 40 ans après ce ratio est passé à 1,7 actif toujours pour 1 retraité.
- Sur cette même période 1982 à 2022, l'espérance de vie a gagné 8 ans, en moyenne, alors que l'âge légal de départ est seulement passé de 60 à 62 ans.

Cela explique que la plupart des pays européens ont déjà, où se dirigent vers, les 65/67 ans comme âge de départ. Certains pays ont mis en place un dispositif de recul de l'âge légal de départ en fonction de l'évolution de l'espérance de vie.

❖ Comment corriger la situation ?

- *Augmenter les cotisations des salariés et des employeurs*
Comme la somme des cotisations salarié + employeur atteint 27% du salaire brut alors que la moyenne des pays de l'OCDE n'est qu'à 18,3%, une augmentation est difficile à envisager.
- *Augmenter les impôts et taxes*
L'État complète les cotisations reçues par la CNAV et par Agirc/Arrco, cotisations qui couvrent respectivement 58% et 78 % de leurs besoins ; ce complément provient de l'impôt. Mais nous sommes dans une période de « ras-le-bol fiscal » donc le sujet est plutôt délicat. Et surtout la France est déjà le pays d'Europe avec le plus de prélèvement obligatoire.
- *Baisser le niveau des pensions*
Les retraités ont été peu concernés par une baisse de leurs pensions, mis à part une sous revalorisation par rapport à l'inflation ; mais ce type de mesure est dans les cartons.
- *Augmenter les durées de cotisations*
Comme déjà fait sous les autres quinquennats, il s'agit du recul de l'âge légal ou de l'augmentation du nombre de trimestres cotisés pour obtenir une retraite pleine. L'objectif étant d'avoir un système équilibré autour de 2030 et ce, à condition que la croissance se poursuive, et donc l'emploi.

Jacky Sampic

La revue de presse n°33



❖ Les dernières revalorisations des pensions

- Après une augmentation totale de 5,1 % en 2022, la pension Cnav a été revalorisée de 0,8 % au 1^{er} janvier 2023 ; une autre augmentation est prévue et sera calculée en fonction de l'inflation.
- Les pensions complémentaires Agirc/Arcco ont été augmentées de 5,12 % au 1^{er} novembre 2022. Pour 2023, la revalorisation sera effectuée à la même date en fonction de l'inflation.
- Les pensions chapeau ont été revues à la hausse, soit 5,56 % au 1^{er} mars 2023 avec rétroactivité pour les mois de janvier et février.

Rappelons que le niveau d'inflation mesuré par l'Insee en 2022 a été de 5,90 %.

Source IGRS et FNAR

❖ La hausse des salaires inférieure à l'inflation

Après les pensions examinons l'évolution des salaires :

- Le Smic a, entre fin 2021 et fin 2022, augmenté de 8 %, passant de 10,48 à 11,27 €/heure.
- Les autres salaires de base ont eux évolué en moyenne de 4,3 %.
- Les ouvriers et employés sont légèrement au-dessus avec un gain de 4,5 %.
- Quant aux cadres et aux professions intermédiaires, leur progression a été limitée à 2,8 %.

Le Figaro

❖ Certaines pensions complémentaires baissent en mars 2023

Cette baisse est due à une régularisation de la CSG liée à l'évolution de la situation fiscale des intéressés ; une baisse accentuée par le rattrapage depuis janvier.

Planet.fr

❖ Un porte-monnaie mieux garni chez les retraités

Selon une étude de France Stratégie, les séniors, majoritairement propriétaires de leur logement, bénéficient d'un "reste à dépenser" supérieur à celui des travailleurs. L'explication est surtout dans la comparaison du niveau de vie d'un retraité propriétaire et un salarié locataire, surtout si ce dernier habite une grande ville.

Le Parisien

❖ Les complémentaires santé augmentent aussi

Selon la Mutualité française, les complémentaires santé augmenteront de 4,7 % en moyenne cette année, une moyenne qui cache des disparités avec de plus fortes hausses pour les contrats individuels et pour les personnes les plus âgées. Une des explications réside dans le 100 % santé qui a engendré pour les organismes un surcoût de 2,5 milliards par an. La Mutualité rappelle que pour 100 € de cotisations, seulement 70 € reviennent en remboursement aux assurés, le reste allant aux frais de gestion et aux taxes prélevées par l'Etat.



Le Parisien

❖ Une aide étendue pour les proches aidants

L'allocation journalière du proche aidant a été étendue aux aidants des personnes dépendantes jusqu'au GIR 4. Cette allocation permet de compenser la baisse des revenus des familles qui réduisent ou cessent leur activité pour s'occuper d'un proche.

Le Figaro



❖ Le rapport au travail des Français évolue défavorablement

Alors qu'en 1990, rappelle la Fondation Jean-Jaurès, 60 % des Français en activité estimaient que le travail "était très important" dans leur vie, ils ne sont plus que 24 % aujourd'hui. Avec l'évolution de leur rapport au travail, c'est aussi leur vision de la retraite qui a changé.

Le Monde

❖ Le Covid et l'espérance de vie



Avec le nombre de décès occasionné par la pandémie, l'espérance de vie a baissé. Une étude internationale portant sur 29 pays fournit les chiffres suivants. À l'exception de la Norvège qui a enregistré une progression de 1,7 mois de son espérance de vie, tous les pays ont subi un taux de mortalité supérieur à celui des années précédentes. Cela va de -43,8 mois d'espérance de vie pour la Bulgarie à -0,1 mois pour la Suède. La France se place à un niveau très honorable avec un recul de 1,2 mois. Remarquons que les USA sont à -28 mois. L'étude relève une relation directe entre le taux de mortalité et le niveau de vaccination.

Le Courrier des retraités

❖ Les baby-boomers arrivent dans la classe d'âge de 75 ans

Après plusieurs années de progression mesurée, le nombre de séniors âgés de 75 ans ou plus augmentera de 150 000 à 250 000 individus chaque année entre 2022 et 2050. Le nombre des personnes nées après 1945 et âgées de plus de 75 ans passera donc de 6,9 à 12,1 millions, ce qui conduira à plus de besoins en matière de logement, de santé, de consommation. De son côté l'INSEE prévoit le doublement du nombre des plus de 85 ans entre 2030 et 2050.

Notre Temps

❖ Les Français manquent de confiance dans leur système de retraite

La réforme en discussion justifie les sondages qui font apparaître des sentiments partagés

- Plus de la moitié des actifs (57 %) n'ont pas confiance dans l'avenir de notre système de retraite.
- Ces mêmes non retraités sont même 66% à penser que, le jour où ils pourront partir, les caisses de retraite n'auront pas la capacité de leur verser une pension à la hauteur de leurs attentes.
- Quant aux plus jeunes, beaucoup pensent qu'ils n'auront pas de retraite.

Le Point

❖ L'emploi des seniors reste faible

Travailler plus tard est une chose, encore faut-il que les futurs retraités soient toujours au travail. Les chiffres sont malheureusement implacables, avec un taux d'emploi des 55/64 ans de 56 %, la France se situe au-dessous de la moyenne européenne de 61 %. Pire, entre 60 et 64 ans, deux séniors sur trois n'ont plus d'emploi.

Le Figaro

❖ Les Français inquiets, épargnent davantage



Inquiets pour le niveau de leur retraite, les Français sont plus nombreux à mettre de l'argent de côté et ce dans plusieurs types de placement. Par exemple, selon la fédération France Assureur, 1,3 million de nouveaux assurés ont souscrit un Plan d'épargne retraite (PER) en 2022 ; avec près de 8,8 milliards d'euros, c'est 30 % de plus par rapport à 2021, année déjà record. Avec la montée du taux à 3 %, le livret A bat également des records de versements.

Le Monde

❖ De l'argent vous attend peut-être quelque part

Il s'agit de comptes bancaires inactifs qui ont été transférés à la Caisse des Dépôts pour un montant de 6,7 milliards. Même si les banques ont obligation de rechercher le bénéficiaire ou l'héritier, les démarches n'aboutissent pas toujours. C'est pourquoi un portail nommé « *Ciclade* » a été mis en place depuis 2017 avec à ce jour plus de quatre millions de recherches.

Le Parisien

❖ La baisse des loyers est engagée

Après l'envolée de la période Covid, 2022 marque un retournement à la baisse des loyers de 2,2 % en moyenne, plus marquée pour les petites surfaces. Cette baisse devrait se poursuivre cette année.

Le Point

❖ Plus d'un million de jeunes sans emploi ni formation

Selon l'Insee, en 2021, 1,4 million de jeunes français n'étaient ni en emploi, ni en études, ni en formation, ce qui représente 12,8 % de cette classe d'âge. La situation est variable en Europe avec les pays du nord autour de 6 % et l'Italie à 23 %.

Le Point

Jacky Sampic



De la varicelle de l'adolescent au zona du senior

Le zona est directement lié à la réactivation du virus de la varicelle qui a touché de nombreuses personnes dans leur jeunesse. Le zona peut être à l'origine de douleurs chroniques et de complications, surtout si l'on avance en âge. Depuis 2016, un vaccin est disponible.

Un risque important pour les personnes âgées

Le virus de la varicelle a touché près de la moitié de la population. Ce chiffre peut paraître élevé, mais il faut savoir que même si les symptômes de la varicelle ont pu être légers ou même passer inaperçus, le virus était présent. Les risques sont donc grands de développer un zona et on estime qu'une personne sur quatre va contracter un zona au cours de sa vie. Chaque année, 300 000 nouveaux cas sont répertoriés en France avec une majorité chez les 65 ans et plus.

Pour que ce virus qui "dormait" dans l'organisme depuis des années se réactive, il faut un élément déclencheur. L'origine est souvent une baisse de l'immunité de l'organisme, baisse qui peut être causée par du stress, un choc psychologique, un traitement à base de cortisone ou d'antibiotiques.

Quelles sont les manifestations du zona ?

Le zona se manifeste sous la forme de petites vésicules rouges qui ressemblent à celles de la varicelle et peuvent être surinfectées. Mais, à la différence de la varicelle, les lésions sont généralement regroupées le long du trajet d'un nerf.

Les éruptions cutanées relatives au zona sont localisées surtout sur le thorax, la zone du ventre, les lombaires, le visage (autour des yeux). Cette éruption survient d'un coup et s'accompagne de fortes douleurs qui ressemblent à des décharges électriques et/ou à des brûlures.

Ces douleurs vives s'expliquent par le fait que le virus affecte le système nerveux. Autre élément gênant, la douleur provient également lors d'un contact avec la peau.

L'âge est un facteur de risque pour développer un zona ; les 2/3 des affections surviennent après 50 ans ; après 65 ans, le risque est double ; après 70 ans, il s'accroît encore.

Précisons que le zona est contagieux ; il peut être transmis par contact avec les vésicules présentes sur le malade ou par le partage de la même literie ; le virus de la varicelle est en effet présent dans le liquide contenu dans les vésicules.

Comment réagir face à cette affection ?

Consulter un médecin le plus rapidement possible car le principal traitement, à base d'antiviraux, doit être pris dans les 72 premières heures pour être efficace. Ces antiviraux permettent de diminuer les douleurs ressenties et de réduire la durée de la phase douloureuse ; il s'agit d'un traitement lourd et souvent peu satisfaisant.

En règle générale, le zona aigu dure trois à quatre semaines jusqu'à cicatrisation complète des lésions cutanées. Chez 10 % des malades et

jusqu'à 30 % pour les plus de 70 ans, les douleurs persistent, notamment en cas de zona ophtalmique, car les nerfs sont endommagés.

Un vaccin est disponible pour prévenir le zona

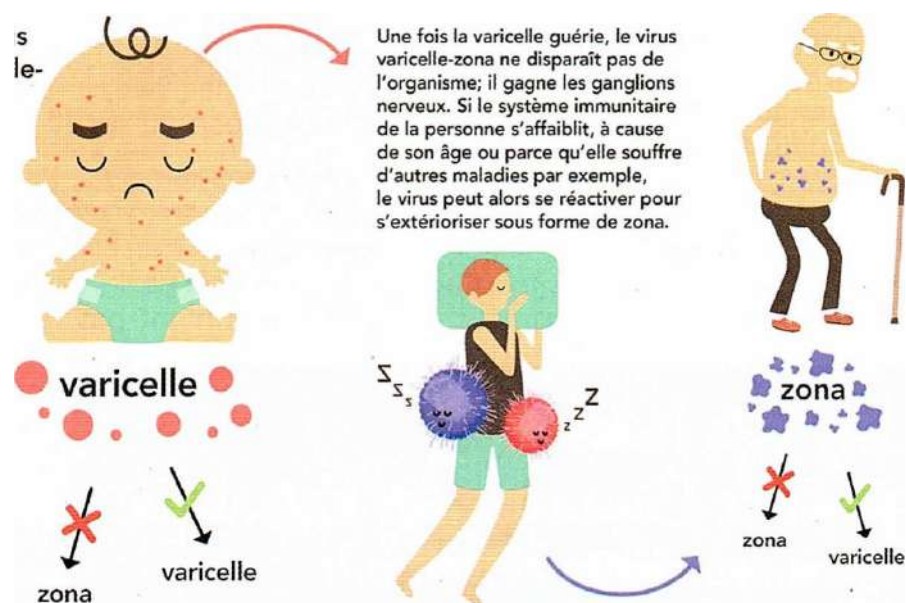
Pour la première fois en 2016, le Ministère de la santé a recommandé la vaccination des personnes âgées de 60 à 75 ans, en raison de la disponibilité d'un vaccin préventif, le Zostavax.

Selon une étude médicale, ce vaccin réduirait de moitié l'incidence du zona sur les personnes de 60 ans et plus. Il est également possible de proposer, pendant un an, une vaccination de rattrapage aux seniors âgés de 75 à 79 ans révolus.

Questionnez votre médecin

La vaccination est un geste simple et efficace contre cette maladie infectieuse qui peut s'avérer invalidante si elle n'est pas soignée rapidement.

Jacky Sampic
(Source Sanofi Pasteur MS)



AVC et permis de conduire

Ayant eu cette année un petit accident vasculaire cérébral (AVC) (heureusement classé groupe léger et sans séquelles), je pense qu'il est important de vous faire part des incidences, très souvent ignorées, sur le maintien ou non du permis de conduire, en fonction de l'état de santé du conducteur.

En effet, en dépit de la volonté farouche de retrouver leur autonomie, les conducteurs ayant été victime d'un AVC devront consentir à passer un contrôle médical spécifique. Ce dernier a pour objectif de vérifier non seulement l'aptitude physique à conduire, mais aussi les aptitudes cognitives et sensorielles de l'automobiliste.



La législation est claire : lorsque le titulaire du permis de conduire souffre d'un problème médical considéré comme incompatible avec le maintien du droit de conduire, ou nécessitant un aménagement de ce dernier, **il doit passer une visite médicale de contrôle**. C'est notamment le cas après un AVC.

Seul un contrôle médical effectué par un médecin agréé par **les services de la Préfecture** peut en décider et donner lieu ou non à la délivrance d'un permis de conduire d'une durée limitée entre 2 à 5 ans. Si l'avis médical est négatif, il est possible de contester auprès de la commission départementale d'appel.

(Document cerfa n°14880*02 à faire remplir par ce médecin agréé.)

Cet examen de santé ne peut pas être effectué par le médecin traitant et la demande est à réaliser auprès des services permis de conduire de la préfecture à laquelle l'usager est rattaché.

Site à consulter <https://permisdeconduire.ants.gouv.fr>

En omettant de se présenter à **un contrôle médical** imposé par son état de santé, le conducteur s'expose à une peine de 2 ans d'emprisonnement ainsi qu'à une amende de 4 500 €.



Par ailleurs, en cas d'accident en lien avec un trouble considéré comme incompatible avec le fait de conduire, le conducteur en tort ne sera pas pris en charge par son assurance, même s'il avait souscrit à une assurance « tous risques ».

Dans tous les cas, il est important de garder à l'esprit que conduire comporte des risques et qu'il est essentiel de ne pas mettre en danger les autres usagers.

Brigitte Zanella

Mieux comprendre son Smartphone

Lors de l'achat d'un smartphone, certains mots présents sur la fiche technique sont compliqués à comprendre pour les consommateurs. Un petit mémoire pour mieux comprendre.

➤ L'acronyme « MP »

Souvent lié à l'appareil photo ou à l'écran d'un Smartphone, l'acronyme « MP » désigne « **Mégapixel** » ou « **Million de pixels** ». Mais qu'est-ce qu'un mégapixel ?

Un « **mégapixel** », ou un million de pixels, représente la résolution d'un dispositif d'imagerie numérique comme un écran, un numériseur ou encore un appareil photo. Le pixel est un point dans une image graphique. Plus il y a de pixels ou de points, meilleure sera la résolution de l'image ou la qualité de l'appareil photo.

➤ L'A.P.N

Le terme A.P.N désigne l'**Appareil Photo Numérique** du téléphone. Il existe plusieurs emplacements pour les capteurs photos. Aujourd'hui, les smartphones sont équipés d'A.P.N frontal (celle du selfie) et dorsal (généralement située à l'arrière du Smartphone).

➤ Le processeur

Le **processeur** pour un Smartphone joue le même rôle que pour un ordinateur portable. Élément principal des appareils électroniques, les processeurs ont bien évolué dans le temps. À quoi sert-il ? Il calcule les données fournies par les autres composants du téléphone (Wifi, appareil photo). C'est en somme la **puissance générale** qui permet de faire fonctionner le smartphone sur le terrain de la puissance et de la température. Personne ne voudrait d'un mobile nécessitant une recharge toutes les heures ou d'un smartphone qui vous brûle les doigts. Il existe deux fabricants principaux de processeurs : **Snapdragon by Qualcomm et Mediatek**

➤ LA R.A.M

Appelée aussi **Random Access Memory**, La R.A.M est la mémoire sollicitée lorsque vous lancez des applications, les données sont retenues de manière temporaire, pour que chaque application soit lancée plus rapidement. Par conséquent, avoir une mémoire vive (RAM) plus importante permet plus de fluidité !

➤ LE « MAH » Des batteries

L'autonomie de nos smartphones est liée à la **capacité de leur batterie**. Capacité exprimée en unité de mesure appelée : le milliampère heure, connu sous le sigle **mAh**. La capacité d'autonomie peut varier d'un Smartphone à un autre. Les smartphones les plus puissants embarquent des batteries jusqu'à 3 500 mAh voir plus, car leur technologie demande plus d'énergie alors qu'un téléphone simple embarquera une batterie autour de 1 000 mAh.

➤ LE D.A.S

Le D.A.S d'un smartphone désigne le **débit d'absorption spécifique**. C'est la façon dont l'état mesure les ondes émises par un Smartphone. Il se mesure en Watt par kilogramme.

En Europe, la loi exige que les Smartphones ne doivent pas dépasser un D.A.S de 2 W/kg pour 10 g de tissu humain. Sinon, celui-ci sera interdit à la vente. De l'autre côté de l'atlantique, la limite américaine est fixée à 1,6 W/kg. Par mesure de précaution, nous vous conseillons de ne pas dormir à côté de votre Smartphone ou encore de ne pas le laisser trop longtemps dans votre poche de pantalon.

➤ La fonction modem

La **fonction modem** désigne la capacité du mobile à pouvoir partager sa connexion internet avec d'autres outils tels que vos ordinateurs, tablettes, etc.

➤ Le logiciel du smartphone : Android et IOS

Chaque Smartphone est équipé d'un système d'exploitation pour fonctionner. Les plus connus sont **Android et iOS** pour les produits Apple (ce sont les Windows et Mac Os pour mobile). Les consommateurs se posent également la question de savoir si le téléphone bénéficiera des mises à



jour au cours de sa vie. Au fur et à mesure des avancées technologiques, les logiciels de chaque mobile se mettent à jour afin de faire bénéficier d'une expérience agréable à ses utilisateurs. À chaque mise à jour, on peut voir arriver des nouveautés sur son terminal. Comme le changement de design des icônes d'applications, les changements de police pour les SMS, les nouvelles fonctionnalités du téléphone, etc. Android est actuellement sous le nom d'OREO. Et pour Apple, nous en sommes à la version 16 de l'iOS.

➤ **Les capacités de stockage**

En général, la capacité du téléphone va de **32 Mo à 256 Go**. Certains mobiles disposant d'un faible espace de stockage bénéficient en général d'un emplacement dédié pour y implanter une carte mémoire.

Sourdine	Chargeur connecté
Envoi réussi	Chargeur débranché
Échec de l'envoi	Casque connecté
Erreur	Casque déconnecté
Avertissement	Haut-parleur activé
Question	Haut-parleur désactivé
OK (confirmé)	Appel entrant
Nouveau message	Appel sortant
Niveau de batterie faible	Appel terminé
Recherche	Appel en absence. Appuyez sur Lire pour voir les appels manqués.
Message vCard	Appel en attente
Réglage du volume	Appels d'urgence uniquement
En cours, patientez...	Bouton d'appel d'assistance
SMS/MMS non lu	SMS/MMS lu
SMS/MMS non envoyé	SMS/MMS envoyé
Email sans ou avec pièce jointe non lu	Email sans ou avec pièce jointe déjà lu

Sous Android



Sous IOS – Iphone

Claude Lanoiselée

LE SMARTPHONE : UN AUTRE BIENFAIT POUR L'HUMANITE ?

Sous le soleil des Pouilles, Jacky philosophait en regardant son téléphone et soudain il me dit : - crois-tu qu'on pourrait s'en passer ?- Question abyssale. Ptre ben qu'oui, lui dis-je mais par quoi le remplacer ? Nous allons y réfléchir qu'il dit.

En quatorze ans, cinq milliards de smartphones ont vu le jour. Scandale pour la planète et nos enfants disent les Cassandre. Pas si sûr, car comment se passer de SMS, Mails, Moteurs de recherche, Géolocalisation, GPS, Réseaux sociaux, etc ... Mais plutôt que de regarder les statistiques habituelles, examinons ce qu'un humain normal devrait acheter pour remplacer son téléphone :

1 Agenda	1 ou 2 Routards
1 Carnet d'adresses	1 Sonnette
5 ou 6 cartes Michelin	1 Dictionnaire français
1 Réveil matin + 1 montre	1 Dictionnaire Anglais
1 Poste Radio	1 Appareil photo
1 Calculatrice	1 Carréscope
1 journal L'ÉQUIPE	1 Tourne-disques, des disques
1 Boussole	1 Ampli
1 Lampe de poche	2 Balles
1 Altimètre	1 Magnétophone
1 Baromètre	1 Magnétoscope, des K7
1 Fil à Florbet 1 Niveau	1 Téléviseur
1 Flanclumètre	1 Télécommande
1 Guide* Michelin	1 Fax
	1 Stamer
	1 Gencuille pour la météo



Ça fait déjà pas mal de kilos, mais en plus n'oubliez pas l'armoire Normande pour classer les photos, les disques les cassettes, les livres, les archives, ni le bon vieux téléphone en bakélite !!! Certes, on pourrait se passer de tout cela, direz-vous, mais soyez sympa, ne jetez pas tout de suite celui de vos enfants et petits-enfants... avant d'essayer de leur apprendre à s'en passer ! Pour votre compagnon/compagne c'est vous qui voyez ...

Jean louis Maurin

Attention aux arnaques « Phishing » (ou Hameçonnage)

Le **phishing** est une technique frauduleuse diffusée par mail mais également par SMS ou par téléphone dans le but d'obtenir des informations confidentielles.

Les **e-mails frauduleux** contiennent assez souvent des fautes d'orthographe ou de syntaxe et surtout l'adresse de l'expéditeur ou le site vers lequel vous êtes redirigés sont approximatifs ou erronés. Souvent le destinataire n'est pas vous mais vous êtes en copie. L'expéditeur semble être une entreprise ou un organisme connu mais si vous regardez attentivement l'adresse, elle n'est manifestement pas celle de cet expéditeur. Le corps de l'e-mail peut contenir les logos de la marque et la présentation habituelle des e-mails de cette entreprise mais il y a toujours quelque chose qui « cloche ».



Le **phishing par SMS** s'est propagé plus récemment dans nos smartphones. Son principe est simple ; vous recevez un SMS d'un numéro inconnu, qui vous invite de manière urgente à cliquer sur un lien : colis à votre intention arrivé à la poste, mise à jour de la carte vitale, facture impayée, gain ou cadeau potentiel...les raisons invoquées par les arnaqueurs, qui se font souvent passer pour des services publics (services des impôts, CAF, CPAM, etc.) ou des entreprises (Orange, Chronopost...), sont hélas multiples.

Sachez qu'aucun organisme sérieux ne vous contactera par mail ou par SMS pour vous demander un mot de passe ou un numéro de carte bancaire.

SOYEZ VIGILANTS : n'agissez pas trop vite, les arnaqueurs sont de plus en plus habiles et nous avons souvent des connaissances qui se sont fait piéger, notamment dans un moment de précipitation.

Nos conseils

- Ne répondez pas aux e-mails ou SMS vous demandant la saisie d'informations confidentielles, ne cliquez pas sur les liens qu'ils contiennent, ne rappelez pas un numéro surtaxé non identifié.
- N'ouvrez pas systématiquement les pièces jointes (à moins de connaître l'adresse mail exacte de l'expéditeur) ; elles peuvent contenir des logiciels malveillants.
- En cas de doute sur l'expéditeur, le plus prudent reste encore de contacter l'organisme (ou la personne concernée) par un autre canal de communication pour vous assurer qu'il est bien à l'origine de la demande que vous avez reçue !
- Si vous recevez un e-mail suspect, n'hésitez pas à utiliser la fonctionnalité dédiée de votre boîte mail pour signaler ce courrier indésirable.
- Si vous recevez un SMS suspect, **vous pouvez le transférer au 33700**. Pour cela, appuyez longuement sur le message jusqu'à ce qu'il soit sélectionné par votre téléphone. Cliquez ensuite sur les trois points verticaux en haut droite de votre écran, puis sélectionnez « transférer ». Il vous suffira alors d'indiquer 33700 comme destinataire.



Jean-Pierre Flouzat

Le voyage en Slovénie - Juin 2022



En juin 2022, 16 personnes ont visité la Slovénie, petit pays (2 millions d'habitants) encore méconnu qui mérite le détour. Situé au cœur de l'Europe entre l'Autriche, l'Italie et la Croatie, il présente divers paysages de montagnes de forêts et de mer. Dans la région alpine se trouve la ville de Bled avec son île féérique et son château perché sur un rocher. C'est l'image emblématique et publicitaire de la Slovénie. Les grottes de Postojna et le château mystérieux de Prodjama figurent parmi les plus grands trésors de la Slovénie.

La capitale Ljubljana (280 000 habitants) est l'une des plus petites capitales d'Europe. C'est une jolie ville traversée par une rivière. On y découvre plusieurs demeures Art nouveau. Le célèbre architecte Joze Plecnik y est né et y a construit de nombreux édifices. L'ambiance y est très sympathique avec ses marchés, cafés, restaurants et musique le soir. Au mois de juin la température est très agréable.

En bord de mer, on découvre Piran, belle ville où l'architecture vénitienne se mêle avec l'urbanisme médiéval dont les maisons se serrent les unes aux autres dans des rues étroites. On y parle l'Italien et le Slovène. La ville Postojna est également à découvrir.

Le territoire de la Slovénie a fait partie de nombreux états différents : les Empires romain, byzantin, carolingien, le Saint-Empire romain germanique, le Royaume de Hongrie, la République de Venise, les Provinces illyriennes du Premier Empire français, l'Empire d'Autriche, l'Autriche-Hongrie et enfin la Yougoslavie. C'est en 1918 que les Slovènes ont cofondé l'Etat des Slovènes, des Croates et des Serbes. En 1991, après l'introduction du multipartisme et de la démocratie, la Slovénie est devenue la première république à faire sécession de la Yougoslavie en devenant un état souverain indépendant. La République de Slovénie entre dans l'Union européenne et l'OTAN en 2004 et intègre la zone euro en 2007.

Nous avons apprécié le calme qui se dégage de ce charmant pays et la propreté de ses villes. La Slovénie est surtout connue pour ses coureurs cyclistes dont deux ont participé au Tour de France en signant une double victoire en 2020.

Sylvie Vézard

Paris - Ile de France et Nord, Sortie conjointe 3AM-Aresso

La Manufacture des Gobelins - jeudi 6 octobre 2022



Un bel après-midi ensoleillé d'automne, nous nous sommes retrouvés à 15 heures et à 15 participants au 42 Avenue des Gobelins pour une visite des Ateliers tapis et tapisseries de la Manufacture des Gobelins appelé « Savonnerie des Gobelins ».

Un peu d'histoire :

L'histoire des Gobelins débute au XVI^e siècle. Jehan Gobelin, originaire de Reims, crée un atelier de teinture quelque part dans le faubourg Saint-Marceau (aujourd'hui faubourg Saint-Marcel). Quelques décennies plus tard, ses descendants acquièrent de vastes terrains sur les bords de la Bièvre.

Le bon roi Henri IV met en place, sur les conseils de Sully, un ambitieux programme de développement des manufactures dans le royaume de France. Il s'agit alors de limiter autant que possible l'achat à l'étranger des produits manufacturés, au premier titre desquels les tapisseries et tapis dont le souverain et la cour ont grand besoin. Aussi, le « bon roi » fait-il installer au faubourg Saint-Marceau, dans des bâtiments loués aux descendants des teinturiers Gobelin, des ateliers de tapisserie dirigés par deux Flamands, Marc de Comans et François de la Planche.

En 1662, Colbert rachète la propriété pour la Couronne, et regroupe les différents ateliers. Charles Le Brun, premier peintre de Louis XIV, en est le premier directeur. Il installe dans l'enclos des Gobelins non seulement des peintres et des tapisseries mais encore des orfèvres, des fondeurs, des graveurs et des ébénistes. Sous la direction de Le Brun, la production de la manufacture, destinée à l'ameublement des Maisons royales et aux présents diplomatiques, acquiert par sa magnificence une réputation internationale. A la suite de Le Brun, se succèdent différents directeurs, architectes de formation : Robert de Cotte, Jules-Robert de Cotte, Jean-Charles Gasnier d'Isle et Jacques-Germain Soufflot. Après la Révolution, les tapisseries doivent glorifier le règne napoléonien.

d'après des œuvres contemporaines. A ce jour, les ateliers de la Manufacture des Gobelins emploient 30



agents et disposent de 15 métiers à tisser. Chaque année, ce sont six à sept pièces qui « tombent du métier ». Parmi tapis et tapisseries en cours de réalisation (le travail peut durer plusieurs années... !), une tapisserie moderne pour célébrer les Jeux Olympiques de Paris. La visite a duré environ 1 heure trente. Elle a été très commentée par les participants qui ont apprécié le travail des artistes...

Claude Lanoiselée



MOBILIER NATIONAL LES GOBELINS



Repas annuel 2022 à Paris au Bouillon république.



Retrouvailles annuelles parisiennes, dans un cadre magnifique, au Bouillon République le lundi 12 décembre 2022. Malgré les frimas de saison, nous étions 48 à nous retrouver au Bouillon République dans une ambiance très chaleureuse. Dommage que grippe et rhume ait empêché une dizaine d'anciens de nous rejoindre.

Après un apéritif au Crémant de Limoux, les conversations s'animent et allèrent bon train pendant le déjeuner et jusqu'à 15h.

Avec notre président Dominique Fieux, nous avons eu le plaisir d'accueillir Patrick Constant, président d'Aresso, et Georges Renouard, président de la MIP. Rendez-vous en décembre 2023.

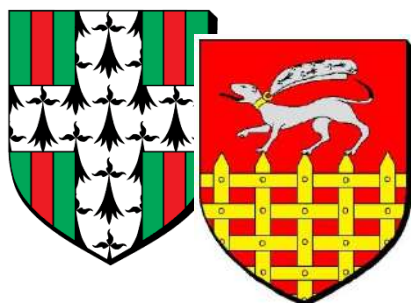


u
Claude Lanoiselée



Région Bretagne Pays de Loire – Sortie Saint-Malo et Dinard le 14 octobre 2022

Bien que pénalisés par les fermetures de stations-service et les pénuries consécutives aux grèves des dépôts de carburant et raffineries ainsi que les prévisions météorologiques moroses, nous restons une vingtaine à nous retrouver à Saint-Malo en cette mi-octobre. Une dynamique de mise en commun des activités 3AM et ARESSO initiée par Michel Dufour qui nous a quitté récemment. Pour la première fois sur notre région, l'invitation a été faite au niveau national. Nous avons donc reçu des amis parisiens venus par le train.



Comme prévu, par le programme, nous nous sommes dirigés vers notre première étape : l'hôtel particulier Magon, rue d'Asfeld, armateur et corsaire du Roi Louis XV. L'activité de cette demeure est gérée depuis fin 2005 par une société familiale. Cette équipe familiale repose sur un couple de passionnés : Jeanne et Olivier de la Rivière, et un de leur fils qui a rejoint récemment l'équipe. Dotée de 59 pièces, cette demeure est le dernier témoin complet des grandes résidences malouines des puissants armateurs de la ville, son style est caractéristique des maisons de corsaires à Saint-Malo. Animée par le propriétaire des lieux, la visite guidée est une véritable représentation théâtrale joyeuse et cultivée ; un régal de l'avis de toutes et tous.

La vedette de Dinard nous attend, le ciel s'est éclairci. On voit Dinard. La mer est calme. La chance nous sourit. Vue sur le barrage de la Rance et arrivée au Bec de la Vallée. Direction le restaurant Café Rouge après une courte marche le long de la plage de l'Écluse. Nous longeons une statue d'Alfred Hitchcock, reconnaissable de loin grâce aux oiseaux sur son épaule. Cette effigie est là pour rappeler aux touristes que nous accueillons le traditionnel festival annuel du film britannique dont Dinard s'enorgueillit. Mais c'est aussi le lieu choisi en 2019 pour l'acte fondateur du rapprochement de nos deux associations régionales. Que de chemin parcouru !



Le restaurant est à deux pas. A notre grande satisfaction, les équipes de nos associations se mélangent à table. Le service est rapide et ne laisse la place qu'à de brefs discours.

En route ensuite pour un circuit pédestre donnant un aperçu de deux époques caractéristiques du développement de la cité balnéaire à travers ses deux quartiers représentatifs, l'un de l'arrivée des fortunes parisiennes sur la Pointe de la Malouine (toujours d'actualité), l'autre, de l'engouement anglais pour la côte d'Emeraude à la Pointe du Moulinet. Au passage, nous admirons les nombreux témoins de l'activité hôtelière de la Belle Epoque, transformés depuis en appartements. De tout temps, on est venu facilement sur cette côte. Le temps de

réaliser une photo de groupe et nous regagnons vaillamment l'embarcadère pour revenir sans encombre à Saint-Malo.

Pour ceux qui ont encore un peu de temps, nous avons la chance de voir, comme prévu, quelques derniers préparatifs du village de la Route du Rhum et des pontons. Merci à toutes et tous et particulièrement à ceux qui sont venus de région parisienne, merci à nos associations qui nous aident financièrement et nous encouragent. Nous avons déjà plusieurs pistes de prochaine sortie en tête.

Bertrand Descôtis et Jean-Michel Pérignon

Sortie région Rhône Alpes du 16 novembre 2022

à Châtillon-sur-Chalaronne

C'est par une matinée presque printanière que nous nous sommes retrouvés le mercredi 16 novembre à Châtillon-sur-Chalaronne. Malgré quelques désistements de dernière minute, nous étions une bonne vingtaine, et c'est avec un grand plaisir que nous avons partagé cette journée avec 8 personnes liées à Aresso.

Châtillon-sur-Chalaronne est une commune d'environ 5 000 habitants, située dans l'Ain à une cinquantaine de kilomètres de Lyon. La "petite Venise" ou "cité rose" à cause des carrons utilisés dans la construction des murs des maisons, se démarque par la richesse de son patrimoine et possède de nombreux points d'intérêts :

- Ses halles du XV^e siècle dans lesquelles se déroule chaque samedi matin le marché, déclaré 3^e plus beau marché de France en 2021,
- Son vieux château et ses remparts,
- Son grenier à sel,
- L'apothicairerie du XVIII^e siècle qui abrite une collection rare de 120 pots en faïence de Meillonas,
- Saint Vincent-de-Paul, prêtre nommé en 1617 qui y fonda la confrérie des Dames de la Charité,
- Un arboretum,
- Philibert Commerson, médecin et naturaliste, né à Châtillon, qui, lors de son voyage autour du monde, a découvert l'hortensia à l'île Maurice et l'a introduit en France. Il a également rapporté, du Brésil, le bougainvillier nommé en hommage au capitaine de l'expédition, Louis Antoine de Bougainville.



Avant de raviver nos pupilles de jeunesse au "spectacle des trains miniatures", c'est sous les halles datant du XV^e siècle que notre président Dominique Fieux nous a fait part des dernières nouvelles de notre association 3AM. Puis, André Bataillard, mon homologue pour la Région, en a fait de même en ce qui concerne Aresso.

M et Mme Crolle nous ont ensuite accueillis dans leur "musée" de trains miniatures. Nous avons pu admirer les différentes réalisations qui ont bien occupé son créateur pendant 30 ans. Sur le site internet <https://www.museedutrainminiature.com> on peut lire :



"Œuvre débutée dans les années 80, cette immense maquette animée de 200 m² est faite de décors et de bâtiments réels ou imaginaires. Elle reproduit avec réalisme et dans les moindres détails la vie en miniature. Au-delà de ses rêves, son créateur, Patrick Crolle, a mis dans ce spectacle miniature tout son sens de l'observation, beaucoup de minutie, un brin d'humour et une énorme passion qu'il souhaite partager sans modération".

A tout hasard, M et Mme Crolle recherchent un repreneur pour prendre la suite. Avis aux amateurs !

La journée s'est poursuivie par un déjeuner à L'Okavengo, restaurant situé à proximité. Apparemment le repas a été apprécié par tous. Nous nous sommes séparés en nous promettant de nous retrouver courant 2023. Le soleil étant toujours de la partie, certains ont effectué une promenade digestive dans Châtillon-sur-Chalaronne, commune qui se prête bien à cet exercice.



Didier Jacquot

« Shocking ! Les mondes surralistes d'Elsa Schiaparelli »

Le musée des Arts Décoratifs du Louvre a consacré une exposition à Elsa Schiaparelli, du 6 juillet 2022 au 22 janvier 2023, en collaboration avec la maison Schiaparelli.

Elsa Schiaparelli est née le 10 septembre 1890 à Rome, dans une famille de l'aristocratie italienne (descendante des Médicis par sa mère).



Après des études de philosophie à Rome, elle part à Londres en 1910 où elle épouse le théosophe Wilhelm de Wendt de Kerlor, rencontré en 1912. Elle suit son mari aux Etats Unis où ils auront une fille, Maria Luisa Yvonne Radha, qui leur donnera deux petites filles, Marisa Berenson, mannequin d'Yves Saint Laurent, et actrice, ainsi que Berry Berenson (épouse d'Anthony Perkins), photographe et actrice.

Mari volage, le comte Wilhelm quitte Elsa pour la danseuse Isadora Duncan. La future créatrice, désargentée, part alors vivre à Paris, où elle se lie d'amitié avec les dadaïstes et parcourt les marchés aux puces pour y faire des trouvailles qu'elle revend à des antiquaires. Même si elle ne sait pas coudre, elle se découvre un goût pour la mode après une visite chez Paul Poiret.



C'est en 1927 qu'elle débute, dans son appartement de la rue de l'Université. Elle y crée des pulls avec de grands nœuds en trompe-l'œil qui sont un succès et à propos desquels *Vogue* n'hésite pas à parler de « chefs-d'œuvre », et également des sweaters ornés de motifs africains, de serpents ou de cœurs.

Après avoir été la styliste de la maison de couture Lambal, située au croisement de la rue Saint-Honoré et de la rue du 29 juillet, elle ouvre son premier magasin 4 rue de la Paix.

1930 : création de la maison Schiaparelli. En **1935**, elle s'installe avec succès comme une couturière de premier plan dans l'hôtel de Fontpertuis, 21 place Vendôme. Elle fait parler d'elle, multipliant les inventions, coups d'éclat et s'affiche parfois avec des déguisements surprenants, tout en imposant sa propre conception novatrice du charme

féminin : "du chic qui remplace le beau".

Bien avant l'heure, il y a du punk chez Elsa ! Elle *est une vraie créatrice de concepts* avec sa manière affranchie de voir la mode que déteste sa rivale de toujours, Coco Chanel. « *Pour Chanel, la couture était un métier, pour Schiaparelli c'est un art* ». Par son art, elle provoque les grands courants de l'époque.

En 1938, la date de la présentation de sa collection "le Cirque" coïncide avec l'ouverture de l'exposition internationale du surréalisme aux Beaux-Arts. Elle ose un premier défilé spectacle qui marque l'apogée de son inventivité.

Cela fait déjà plusieurs années qu'elle côtoie les artistes les plus "extravagants" de l'époque : Picabia, Man Ray, Giacometti, Cocteau, et bien sûr Dali. Dans son autobiographie, le peintre catalan raconte à quel point le Paris du milieu des années 1930 aura été marqué par la maison Schiaparelli : « *C'est là qu'eurent lieu des phénomènes morphologiques ; c'est là que l'essence des choses allait être transsubstantiées, c'est là que la langue de feu du Saint-Esprit de Dali allait descendre* ». Quand Picasso peint des gants sur ses mains, Schiaparelli réplique avec un modèle en cuir noir aux ongles rouges en peau de serpent (1934). Quand Dali crée son « Téléphone-Homard » en 1936, elle lui demande l'année suivante d'imaginer la célèbre robe Homard, modèle sur lequel l'artiste, entre deux brins de persil, aurait bien voulu étaler de la vraie mayonnaise... La robe photographiée paraîtra dans le magazine « Vogue », et sera portée par Wallis Simpson, qui n'est pas encore la duchesse de Windsor.



« **Schiap** » innove comme elle respire, associe le long et le court, les détails précieux et les bijoux en plastique, les velours haute couture et les imprimés coupures de journaux dont un certain John Galliano s'inspirera des décennies plus tard. Chanel s'en étouffe : « *L'Italienne déguise les femmes, moi je les habille !* », peste-t-elle. Et « l'Italienne » d'assumer le rôle, enchaînant collaborations au cinéma (elle habille Arletty dans « Hôtel du Nord », Zsa Zsa Gabor dans « Moulin-Rouge ») sur défilés jamais vus. Si elle donne toujours un thème à ses collections, « Cirque », « Comedia del Arte », « Papillons », « Astrologique », « Païenne », c'est pour mieux suivre son inspiration, qu'elle associe à des noms de couleur comme « sang de Yankee », « bleu Della Robia » et bien sûr « **rose shocking** », couleur emblématique de son nom.



Paradoxalement, cette flamboyance sonne le glas d'une époque. Exilée durant toute la guerre aux Etats-Unis, elle rentre en France à la Libération. Ses retrouvailles avec la mode sont difficiles. Elle embauche un jeune modéliste, Hubert de Givenchy, le futur grand couturier, et développe ses licences de fabrication. Mais en vain : la révolution du Newlook de Dior, qu'elle dit trouver « tarte », est passée par là et la renommée de la maison Schiaparelli s'étirole peu à peu. Sentant ses fulgurances "couture" se refroidir d'elles-mêmes, **elle ferme définitivement boutique en 1954** et ne s'habille plus que chez Yves Saint Laurent qui dira d'elle « qu'elle a giflé Paris ». **En 1973**, elle meurt dans son sommeil et tombe dans l'oubli.

Que reste-t-il de Schiaparelli ? Un héritage vénéré qui reprend vie après des décennies de sommeil, sous l'impulsion du PDG du groupe Tod's Diego Della Valle, qui rachète la marque en 2007 et, en 2012, la maison se réinstalle au 21 place Vendôme. Mais ce n'est que le 20 janvier 2014, après 60 ans d'absence, que l'on vit le retour sur les podiums du premier défilé de haute couture Schiaparelli ; « *Un défilé excentrique, sensible et contemporain* », résumait Jean Paul Gaultier, présent sur le banc des invités applaudissant une longue robe en crêpe de soie bleu roi à imprimé rose shocking, portée par la top modèle britannique Stella Tennant. Même enthousiasme lors du second défilé couture automne/hiver 2014-2015. Sur un podium de faux léopard, des écureuils, des chiens, des rats s'invitaient sur des vestes et robes de vamp en velours, associées à des coiffes... directement inspirées de la collection Cirque. Et, en 2021, Lady Gaga portait une robe Schiaparelli rouge et noir pour la cérémonie d'investiture du Président Joe Biden aux Etats Unis.

Claire Baleyte

Abbayes cisterciennes de Provence

Abbaye Notre-Dame de Sénanque

La fondation

L'Abbaye Notre-Dame de Sénanque est fondée en 1148 par des moines cisterciens venus de Mazan en Ardèche.

L'abbaye appartient à un ordre monastique puissant porté par l'aura de Saint Bernard. Au moment de la naissance de Sénanque les cisterciens comptent près de trois cent cinquante abbayes.

A Sénanque la communauté prend possession d'un étroit vallon, mais l'emplacement correspond parfaitement aux prescriptions de l'ordre. La vallée de Sénanque offre tous les matériaux nécessaires à la construction comme la pierre et le bois.

Elle est isolée et possède des terres cultivables, des pâturages et surtout un cours d'eau : la Sénancole.

Le nom de l'abbaye peut être lié à la présence de ce cours d'eau providentiel : Sana Aqua (eau saine).

L'âge d'or de l'Abbaye

Grâce aux nombreuses donations de la famille des Agoult Simiane de Gordes et des seigneurs de Venasque, l'abbaye de Sénanque prospère rapidement.

Reconnaissants, les Frères de Sénanque acceptent que la dépouille de Geoffroy de Venasque repose dans l'église abbatiale. Son tombeau est toujours visible.

Les XIII^e et XIV^e siècles voient l'Abbaye accroître son domaine, son pouvoir et son influence.

C'est l'apogée de Notre-Dame de Sénanque. L'Abbaye possède quatre moulins, sept granges, un hôpital à Arles, plusieurs maisons à L'Isle sur la Sorgue, Cavaillon, Carpentras, Marseille, une ferme à Maussane, un hospice à Pernes les Fontaines. La communauté compte alors une quarantaine de Frères.

Le déclin

La situation de l'Abbaye de Sénanque se dégrade au début du XV^e siècle : en période de troubles et de violences, le patrimoine ne peut être conservé. La communauté ne compte plus que trois Frères en 1439.

Dom Bérenger Borgarelli, abbé nommé en 1444 décrit une situation catastrophique avec un monastère en ruine en raison des guerres qui ravagent la région.

Prémices des guerres de religion, en 1544, une bande armée de vingt-cinq Vaudois de Cabrières se révolte et



attaque Sénanque. La partie méridionale du monastère est incendiée. Les douze moines auraient été pendus.

A cette période se rajoutent les épidémies de peste.

En 1781, lorsque le dernier moine de Sénanque meurt, Dom Dreux, prieur du Thoronet, occupe la fonction d'administrateur mais ne réside pas à l'Abbaye.

Suite à la révolution l'Abbaye est vendue en 1792, comme bien national pour 28 000 Francs.

Le renouveau

En 1854, une communauté de Frères se réinstalle à l'Abbaye. En 1857 M. de Pluvinal, propriétaire privé de l'Abbaye, accepte de céder son bien à la communauté monastique. L'Abbaye de Sénanque abrite rapidement 72 moines. Au cours de cette même période, Jean Léonard, prêtre ordonné en 1839 à Nîmes, puis professeur de mathématiques au petit séminaire de Beaucaire, entre à l'Abbaye de Sénanque et devient maître des novices.

Le 5 novembre 1880 les gendarmes chassent les moines en vertu de la nouvelle loi contre les congrégations religieuses.

L'Abbaye est vendue en 1905 à un rentier de Cavaillon.

En 1926, une douzaine de moines s'installe à Sénanque. Le bien est racheté et Sénanque est désormais prieuré de l'Abbaye de Lérins.

Le 4 octobre 1988, une communauté de moines cisterciens venus de Lérins se réinstalle à Sénanque.

L'Abbaye de Senanque et la lavande

L'Abbaye de Sénanque et ses champs de lavande, image de carte postale d'une Provence authentique aux senteurs estivales enivrantes (image du haut).

Les champs de lavande tels que nous les connaissons ont été plantés dans les années 1970.

Annie MARGUERY et Savino CICCÒ



Rédactionnel et illustrations établis à partir du site internet de l'Abbaye Notre Dame de Sénanque avec l'aimable autorisation des personnels habilités.



PLAN CAVALIER, OU VUE OCCIDENTALE DE L'ANCIENNE SÉNANQUE, EN 1854.

Abbayes cisterciennes de Provence

Abbaye de Silvacane

Dès 1144, des moines venus de l'abbaye de Morimond, fille de Cîteaux, s'entendent avec la famille des Baux pour s'installer sur un lieu appelé "Silva Cana" (forêt de roseaux).



Histoire de l'Abbaye

L'abbaye de Silvacane, située sur la commune de La Roque d'Anthéron, se dresse entre Luberon et chaîne des Cotes sur la rive gauche de la Durance. L'emplacement choisi est une zone rocheuse, dominant les marécages duranciens, peu éloigné d'une première hostellerie construite au XI^e siècle par des moines pontiers. Les moines parviennent à tirer parti du site grâce à leur connaissance en matière de drainage et d'agriculture.

En 1175, Bertrand des Baux entreprend la construction de l'église. Les XII^e et XIII^e siècles marquent l'épanouissement spirituel et économique de Silvacane.

Le déclin s'amorce à la fin du XIII^e siècle. L'invasion de l'abbaye par les moines de Montmajour, la grande Peste, les discordes civiles, la guerre de Cent ans et l'affaiblissement des ordres monastiques ébranlent Silvacane.

En 1445, l'abbaye est rattachée au chapitre de la cathédrale d'Aix-en-Provence et devient l'église paroissiale de La Roque d'Anthéron lors de la création du village en 1513.

Dès la fin du XVI^e siècle, protestants et catholiques occupent successivement l'abbaye.

En 1742, l'église est désaffectée au profit de celle de La Roque d'Anthéron.

L'église est rachetée par l'Etat en 1846 et restaurée par Revoil puis Formigé, architectes des Monuments Historiques.

Depuis janvier 2008, l'abbaye est la propriété de la commune de La Roque d'Anthéron.

Rédactionnel et illustrations établis à partir du site internet de l'Abbaye de Silvacane, commune de la Roque d'Anthéron. Avec l'aimable autorisation des personnels habilités.

L'abbaye de Silvacane développe un art dépouillé, en accord avec la spiritualité cistercienne.

Architecture de l'Abbaye

L'**abbatiale** présente un plan traditionnel en croix latine, tournée vers l'est. Elle est composée d'une nef centrale, de deux bas-côtés et d'un transept dont les bras sont pourvus de chapelles à chevet plat.

Les voûtes en berceau brisé descendent jusqu'aux arcades médianes, assurant une acoustique incomparable.

Le collatéral sud abrite la tombe de Bertrand des Baux et de son épouse Tiburge. La croisée du Transept, couverte d'une des premières croisées d'ogives de Provence méridionale, marque une évolution du style roman vers le gothique.

Le décor sculpté demeure volontairement limité afin de ne pas détourner le moine de la prière. Il est réduit aux volumes soulignés par la pierre elle-même.

Dans le bras nord du **transept**, un escalier permet l'accès au dortoir, seule pièce située à l'étage ; dans cette vaste salle voûtée en berceau brisé, les moines dormaient sur de simples paillasses reposant directement sur le sol.



Le cloître, cœur de l'abbaye, formé de quatre galeries voûtées en berceau, est entouré par les bâtiments conventuels traditionnels.

La salle capitulaire ou salle du chapitre, où les moines lisaient chaque matin un chapitre de la règle de Saint Benoît présente des voûtes sur croisée d'ogives ; le sol plus bas que celui du cloître accentue l'intimité du lieu. La dernière salle de cette galerie est **le chauffoir** ou salle des moines couverte de voûtes sur croisée d'ogives, seule pièce possédant une cheminée où s'effectuent la copie des manuscrits et les travaux de couture.

Le cellier sous le chauffoir, servait de lieu de réserve. Face au lavabo du jardin du cloître se trouve le réfectoire. Les vitraux, les chaises, et la barre de cristal pour l'ancienne chaire ont été créés par le sculpteur Sarkis.

Annie MARGUERY et Savino CICCIO

Abbayes cisterciennes de Provence

Abbaye du Thoronet

L'une des trois abbayes "sœurs" à visiter en Provence

La fondation

Avec ses "sœurs" Silvacane et Sénanque, l'abbaye du Thoronet est l'une des trois abbayes cisterciennes en Provence. En 1136, un groupe de moines quitte l'abbaye de Mazan en Ardèche pour fonder un monastère, qu'ils bâtiront 15 ans plus tard près de Lorgues, en un lieu boisé entre le coude d'une petite rivière et une source. L'édification débute en 1160 et se prolonge jusqu'en 1230. Au début du XIII^e siècle, le monastère abrite une vingtaine de moines et quelques dizaines de frères convers*.

Déclin et restauration

Moins de deux siècles plus tard, le déclin de l'abbaye est déjà entamé. En 1660, le prieur signale la nécessité de la restaurer. En 1699, on déplore fissures et effondrement des toitures, portes rompues et fenêtres délabrées. En 1790, sept moines âgés y résident encore. La disparition de l'abbaye menace lorsque Prosper Mérimée** la sauve en la signalant à Henri Révoil, architecte des monuments historiques. La restauration débute en 1841 pour ne plus cesser. L'Etat achète progressivement le site à partir de 1854.



L'Ordre Cistercien

Les principes fondateurs

A l'aube du XII^e siècle, l'ordre monastique clunisien atteint son apogée et affiche sa puissance, gloire et richesse. Un moine, Robert de Molesme, réagit et décide de revenir à la règle stricte de saint Benoît, rédigée vers 534, qui prône l'humilité, l'obéissance, la pauvreté et le juste équilibre entre travail manuel et prière. En 1098, il fonde le monastère de Cîteaux, près de Dijon, qui donne son nom au nouvel ordre. En 1109, Etienne Harding codifie la règle cistercienne.



L'essor

Entre 1113 et 1115, Cîteaux fonde les quatre premières de ses "filles" : La Ferté, Pontigny, Morimond et Clairvaux. Sous l'abbatiat de Bernard, de 1115 à 1153, qui réaffirme avec vigueur la règle de saint Benoît, Clairvaux devient le centre de l'ordre cistercien qui essaime à travers toute l'Europe. Fustigeant violemment l'apparat de Cluny, Bernard de Clairvaux trace la voie de la rigueur et du dénuement. Seuls le travail et la prière devaient animer les cisterciens, alors dénommés les "moines blancs". En 1153, à la mort de saint Bernard, Clairvaux compte plus de 160 moines tandis que la nouvelle famille cistercienne dénombre près de 350 abbayes.



L'abbaye du Thoronet exprime l'essence même de l'art cistercien fait du dénuement extrême, de pureté des lignes, de simplicité de volumes essentiellement dictés par l'organisation de la vie communautaire, répondant à la règle de saint Benoît. Son architecture a inspiré des générations d'architecte comme Le Corbusier ou Fernand Pouillon dont le livre *Les Pierres sauvages*, raconte l'histoire de sa construction.

Annie MARGUERY et Savino CICCO

* Les convers étaient chargés des travaux manuels

**Prosper Mérimée : écrivain, l'un des premiers inspecteurs des monuments historiques.

Rédactionnel et illustrations établis à partir du Site Internet et/ou documents imprimés de l'Abbaye du Thoronet, avec l'aimable autorisation du CMN.












L'abbaye du Thoronet est propriété de l'Etat et est ouverte au public, conservée et animée par le Centre des monuments nationaux (CMN). www.le-thoronet.fr

Idées de lecture pour tous

<p>Roman historique E.E Schmitt</p> <p><i>Soleil Sombre</i></p>		<p>La traversée des temps, tome 3. On retrouve l'immortel Noam dans l'Égypte des pharaons où il accompagne le destin de Moïse. Il nous fait découvrir la civilisation et les mœurs de l'époque. Entre histoire et légende, cet épisode est aussi passionnant et instructif que les précédents. On peut aussi se délecter du style des descriptions.</p>
<p>Roman historique C.Pascal</p> <p><i>L'été des 4 rois</i></p>		<p>Juillet 1830. Le peuple est dans la rue. Depuis Saint Cloud, Charles X s'accroche à une couronne qu'il croit tenir de Dieu. On muselle la presse ? Celle-ci se déchaîne. On envoie l'armée ? Les émeutes redoublent d'ardeur. Abdiquer ? Talleyrand louvoie... Des "Trois Glorieuses" à l'avènement de la monarchie de Juillet, Camille Pascal nous plonge dans le roman vrai de la révolution de 1830.</p>
<p>Roman historique Jonathan Coe</p> <p><i>Le Royaume désuni</i></p>		<p>L'auteur nous raconte comment une famille britannique a vécu quelques-uns des événements qui ont marqué l'histoire de leur pays depuis la fin de la deuxième guerre mondiale. Pour comprendre l'esprit de nos voisins !</p>
<p>Biographie D de Saint Pern</p> <p><i>Edmonde, l'envolée</i></p>		<p>Dominique de Saint-Pern publie le second volet de sa biographie de la femme de lettres Edmonde Charles-Roux. Un livre chatoyant, délice de style, sur cette séductrice mondaine et influente. Elle a 25 ans en 1945. Sa route la mènera au magazine Vogue dont elle prendra la direction en France. Elle croisera Maurice Druon ; remportera le prix Goncourt pour son livre 'Oublier Palerme », et rencontrera le maire de Marseille...</p>
<p>Policier R.J. Ellory</p> <p><i>Omerta</i></p>		<p>Un journaliste ayant vécu une enfance difficile, vivant à Miami, est rappelé à New-York par sa tante qui l'avait élevé : son père, qu'il croyait mort vient d'être blessé (accidentellement ?) au cours d'un braquage dans une supérette. Il va se retrouver dans le milieu de la mafia et découvrir petit à petit les secrets de sa famille. Une intrigue complexe mais prenante avec beaucoup de violences.</p>
<p>Policier Olivier Norek</p> <p><i>Code 93</i></p>		<p>Des crimes étranges et inhabituels entraînent le commissaire Coste à découvrir des magouilles politiques et policières, pour donner suite à des lettres anonymes... Une intrigue bien menée.</p>
<p>Roman narratif M.Vargas Llosa</p> <p><i>Temps Sauvages</i></p>		<p>Conçu comme une redoutable machine narrative, 'Temps sauvages' nous raconte un épisode clé de la guerre froide : le coup d'état militaire organisé par les Etats-Unis au Guatemala en 1954, pour écarter du pouvoir le président légitime Jacobo Árbenz. Mario Vargas Llosa transforme cet événement en une vaste fresque épique où nous verrons se détacher un certain nombre de figures puissantes. Passionnant !</p>
<p>Récit G. da Empoli</p> <p><i>Le Mage du Kremlin</i></p>		<p>On l'appelait le "mage du Kremlin". L'énigmatique Vadim Baranov fut metteur en scène puis producteur d'émissions de télé-réalité avant de devenir l'éminence grise de Poutine, dit le Tsar. Après sa démission du poste de conseiller politique, les légendes sur son compte se multiplient, sans que nul puisse démêler le faux du vrai. Jusqu'à ce que, une nuit, il confie son histoire au narrateur de ce livre... Ce récit nous plonge au cœur du pouvoir russe, où courtisans et oligarques se livrent une guerre de tous les instants. Et...</p>
<p>Roman Pierre Lemaitre</p> <p><i>Le grand Monde</i></p>		<p>Dans les années qui suivent la fin de la seconde guerre mondiale, les quatre enfants quittent tour à tour le cocon familial de Beyrouth, où le père gère une savonnerie. Dans des domaines d'activités différentes, chacun affronte difficultés et aventures. Il se trouve que certaines de ces activités, vont avoir des points de rencontre. Une histoire originale, limite policière, qui reprend des faits réels de l'époque, <i>suite à paraître...</i></p>
<p>Roman Paul Auster</p> <p><i>4,3,2,1</i></p>		<p>À en croire la légende familiale, le grand-père nommé Isaac Reznikoff quitta un jour à pied sa ville natale de Minsk avec cent roubles cousus dans la doublure de sa veste, passa Varsovie puis Berlin, atteignit Hambourg et s'embarqua sur 'l'Impératrice de Chine' qui franchit l'Atlantique en essuyant plusieurs tempêtes, puis jeta l'ancre dans le port de New York au tout premier jour du XXe siècle.... À Ellis Island, par une de ces bifurcations du destin chères à l'auteur, le nouvel arrivant fut rebaptisé Ferguson... Pour celles et ceux qui aiment NYC !</p>

Par Claire Baleyte et Alain Valadier

La page aller au Cinéma

<p>Coup de théâtre Réalisé par Tom George</p>		<p>Dans le West End des années 50 à Londres, la préparation de l'adaptation cinématographique d'une pièce à succès est brutalement interrompue par le meurtre de son réalisateur hollywoodien. En charge de l'enquête, l'inspecteur Stoppard - blasé et revenu de tout - et l'agent Stalker - une jeune recrue du genre zélée - se retrouvent plongés au cœur d'une enquête dans les coulisses à la fois glamour et sordides du théâtre. A leurs risques et périls, ils vont tenter d'élucider ce crime bien mystérieux.</p>
<p>L'affaire Collini Réalisé Par Marco Kreuzpaintner</p>		<p>Pourquoi Fabrizio Collini a-t-il assassiné Hans Meyer, un industriel de la haute société allemande ? Comment défendre un accusé qui refuse de parler ? En enquêtant sur ce dossier, son avocat découvrira le plus gros scandale juridique de l'histoire allemande, et une vérité à laquelle personne ne veut se confronter.</p>
<p>Les Volets Verts Réalisé par Jean Becker</p>		<p>"Les Volets verts" brosse le portrait d'un monstre sacré, Jules Maugin, un acteur au sommet de sa gloire dans les années 70. Sous la personnalité célèbre, l'intimité d'un homme se révèle.</p>
<p>La nuit du 12 Réalisé par Dominik Moll</p>		<p>À la PJ chaque enquêteur tombe un jour ou l'autre sur un crime qu'il n'arrive pas à résoudre et qui le hante. Pour Yohan c'est le meurtre de Clara. Les interrogatoires se succèdent, les suspects ne manquent pas, et les doutes de Yohan ne cessent de grandir. Une seule chose est certaine, le crime a eu lieu la nuit du 12.</p>
<p>Caravage Réalisé par Michèle Placido</p>		<p>Italie 1609. Accusé de meurtre, Le Caravage a fui Rome et s'est réfugié à Naples. Soutenu par la puissante famille Colonna, Le Caravage tente d'obtenir la grâce de l'Église pour revenir à Rome. Le Pape décide alors de faire mener par un inquisiteur, l'Ombre, une enquête sur le peintre dont l'art est jugé subversif.</p>
<p>Illusions perdues Réalisé par Xavier Giannoli</p>		<p>Lucien est un jeune poète inconnu dans la France du XIXe siècle. Il a de grandes espérances et veut se forger un destin. Il quitte l'imprimerie familiale de sa province natale pour tenter sa chance à Paris, au bras de sa protectrice.</p>
<p>Elvis Réalisé par Baz Luhrmann</p>		<p>La vie et l'œuvre musicale d'Elvis Presley à travers le prisme de ses rapports complexes avec son mystérieux manager, le colonel Tom Parker. Le film explorera leurs relations sur une vingtaine d'années, de l'ascension du chanteur à son statut de star inégalée.</p>
<p>La boîte noire Réalisé par Yann Gozlan</p>		<p>Technicien au BEA, Mathieu Vasseur est propulsé enquêteur en chef sur une catastrophe aérienne sans précédent. L'analyse minutieuse des boîtes noires va pousser Mathieu à mener en secret sa propre investigation...</p>
<p>Komprodat Réalisé par De Jérôme Salle</p>		<p>Russie, 2017. Mathieu Roussel est arrêté et incarcéré sous les yeux de sa fille. Expatrié français, il est victime d'un « komprodat », de faux documents compromettants utilisés par les services secrets russes pour nuire à un ennemi de l'Etat. Menacé d'une peine de prison à vie, il ne lui reste qu'une option : s'évader, et rejoindre la France par ses propres moyens (film issu d'une histoire vraie).</p>
<p>Revoir Paris Réalisé par Alice Winocour</p>		<p>A Paris, Mia est prise dans un attentat dans une brasserie. Trois mois plus tard, alors qu'elle n'a toujours pas réussi à reprendre le cours de sa vie et qu'elle ne se rappelle l'événement que par bribes, Mia décide d'enquêter dans sa mémoire pour retrouver le chemin d'un bonheur possible à propos de Joan ; chronique d'une liaison passagère !</p>
<p>L'origine du mal Réalisé par Sébastien Marnier</p>		<p>Dans une luxueuse villa en bord de mer, une jeune femme modeste retrouve une étrange famille : un père inconnu et très riche, son épouse fantasque, sa fille, une femme d'affaires ambitieuse, une ado rebelle ainsi qu'une inquiétante servante. Quelqu'un ment. Entre suspicions et mensonges, le mystère s'installe et le mal se répand...</p>

Par Claire Baleyte

Idées de sortie / Expositions

<p>Paris</p> <p>Ramsès et l'Or des Pharaons</p>		<p>Après Toutankhamon, la Grande Halle de La Villette accueille une autre exposition dédiée à l'Égypte antique. Bijoux d'exception, masques royaux, tombes intactes provenant du site archéologique de Tanis, les amateurs d'art égyptien pourront admirer des trésors vieux de 3 000 ans dont l'incontournable cercueil de Ramsès (Exposé pour la première fois en France en 1976).</p> <p><i>La Grand Halle de la Villette, du 7 avril au 6 septembre 2023</i></p>
<p>Paris</p> <p>Chagall Paris New York</p>		<p>Marc Chagall et Paul Klee, deux figures emblématiques de la peinture et de l'art moderne. Un voyage immersif dans l'imaginaire de deux grands peintres de l'art moderne.</p> <p><i>L'atelier des lumières du 17 février 2023 au 7 janvier 2024</i></p>
<p>Paris</p> <p>Léon Monet</p>		<p>Une exposition dédiée à Léon Monet (1836-1917), le frère oublié du célèbre peintre impressionniste Claude Monet (1840-1926). Léon Monet joua un rôle décisif par son soutien actif dans la carrière de son frère Claude et de ses amis impressionnistes.</p> <p><i>Musée du Luxembourg, du 15 mars au 16 juillet 2023</i></p>
<p>Paris</p> <p>Manet, Degas</p>		<p>Édouard Manet (1832-1883) et Edgar Degas (1834-1917), deux acteurs essentiels de la nouvelle peinture des années 1860-80. Cette exposition qui réunit les deux peintres dans la lumière de leurs contrastes, oblige à porter un nouveau regard sur leur réelle complicité. Elle montre ce que la modernité picturale eut d'hétérogène, de conflictuel, et révèle la valeur de la collection de Degas où Manet prit une place plus grande après son décès.</p> <p><i>Musée d'Orsay du 28 mars au 23 juillet 2023</i></p>
<p>Paris</p> <p>Eternal Mucha</p>		<p>Avec Éternel Mucha, le Grand Palais Immersif et la Fondation Mucha mettent en lumière l'héritage du maître de l'Art Nouveau à travers une expérience immersive, interactive et sensorielle. En trois actes, l'exposition retrace l'histoire d'Alphonse Mucha.</p> <p><i>Grand Palais Immersif du 22 mars 2023 au 5 novembre 2023</i></p>
<p>Le Havre</p> <p>Marquet en Normandie</p>		<p>Albert Marquet (1875-1947) est aujourd'hui un artiste particulièrement bien représenté dans les collections du MuMa avec pas moins de 14 toiles et 23 dessins. En 2023, le MuMa lui consacre une exposition en privilégiant un pan inexploré de son œuvre, à savoir ses séjours en Normandie.</p> <p><i>Musée MuMa du 22 avril au 24 septembre 2023.</i></p>
<p>Bordeaux'</p> <p>Dali et Gaudi</p>		<p>Dali et Gaudi au programme des Bassins des lumières en 2023. « Dalí, l'énigme sans fin » et « Gaudí, architecte de l'imaginaire » : ce sont les titres des deux « expositions immersives » que les Bassins des lumières accueillent à partir du 3 février 2023.</p> <p><i>Bassin des Lumières du 3 février 2023 au 7 janvier 2024</i></p>
<p>Nantes</p> <p>Hyper sensible, un regard sur la sculpture surréaliste</p>		<p>Pour sa grande exposition printemps-été 2023, le Musée d'Arts de Nantes explore le caractère profondément humain et sensible de la sculpture hyperréaliste, née aux États-Unis dans les années 1960 dans un contexte de transformation et de crise sociale et politique.</p> <p><i>Musée d'Art du 7 avril au 3 septembre 2023</i></p>
<p>Aix en Provence</p> <p>David Hockney</p>		<p>Le musée Granet, institution phare de la ville d'Aix-en-Provence présente en partenariat avec la Tate Gallery, sur plus de 700 m², une exposition rétrospective du grand artiste britannique, David Hockney. Cet artiste est l'un des plus influents et populaires au monde.</p> <p><i>Musée Granet du 28 janvier au 28 mai 2023</i></p>
<p>Lyon</p> <p>Nous les Fleuves,</p>		<p>Aux confluents des sciences naturelles, de l'histoire de l'art et de l'ethnologie, cette exposition vous invite à remonter le cours d'un fleuve pour mieux le comprendre, pourquoi et comment il s'est formé, comment il a été utilisé, son impact sur les imaginaires.</p> <p><i>Musée des Confluences du 21 Octobre 2022 au 27 août 2023</i></p>

Par Claire Baleyte

Poésie des carburants

*Un clin (ou plein) d'œil plein d'humour proposé par notre ami **Daniel Guard**, de La Rochelle.*

La lecture du poème ci-dessous demande une petite gymnastique de l'esprit, mais qu'en termes bien choisis ces choses-là sont dites !

« Le plaisir d'essence »

Dans ce monde de brut,
De moins en moins raffiné,
Nous le passons Leclerc de notre temps,
A faire l'Esso sur les routes, pour,
Au Total, quel Mobil ? On se plaint d'être à sec,
Tandis que le moteur économique, en ce temps peu ordinaire,
Est au bord de l'explosion,
Dans un avenir qui semble citerne.
Il conviendrait de rester sur sa réserve,
Voire, jauger de l'indécence de ces bouchons,
Qu'on pousse un peu trop loin,
Il y a des coups de pompes,
Ou des coûts de pompes qui se perdent.
La vérité de tout cela sortira-t-elle du puits de pétrole ?
Qu'en pensent nos huiles ?
Peut-on choisir entre l'Éthanol et l'État nul,
Voilà qui est super inquiétant !
C'est en dégainant le pistolet de la pompe,
Qu'on prend un fameux coup de fusil.
Je vous laisse réfléchir sur cet axe-là ou sur ces taxes-là...



Manifestation au Caire (Egypte). Une utilisation originale des présentoirs Mobil 1 !

L'organisation de l'association (Comment nous joindre)

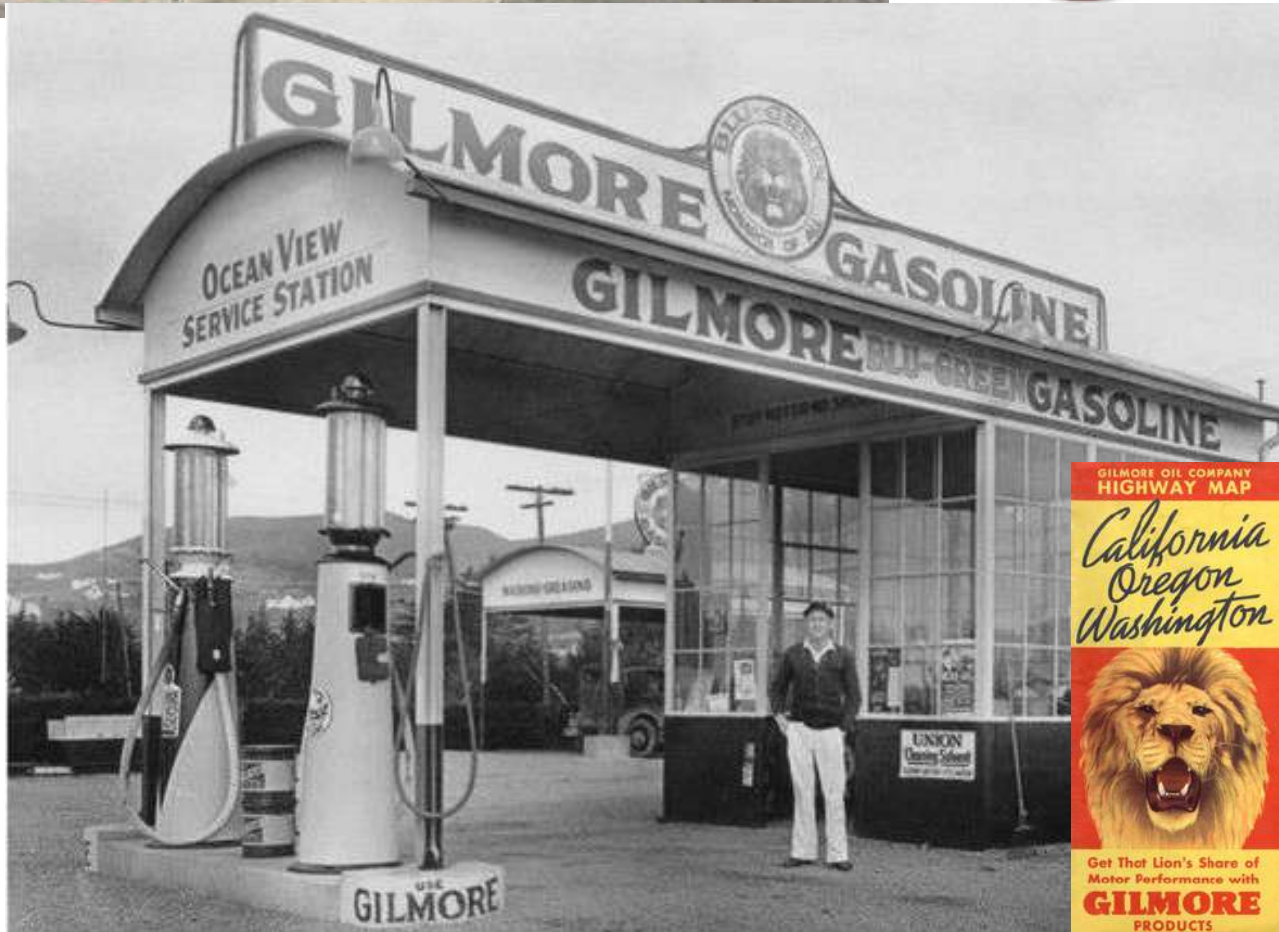
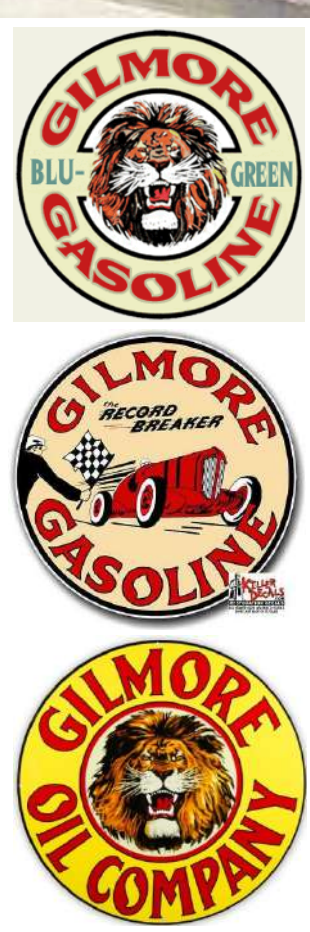
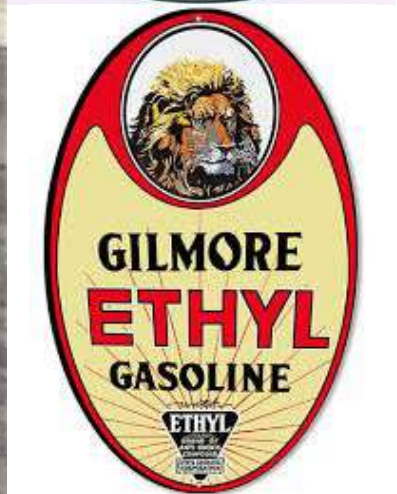


Le Bureau

Président	Dominique Fieux	74 rue Edouard Vaillant 94450 Limeil Brévannes	06 07 62 98 83	fieuxdom@gmail.com
Vice-président	Alain Valadier	56 Chemin des Vallées 95620 Parmain	01 34 73 14 89	alain.valadier@laposte.net
Trésorier	Jean Guertault	8 rue Condorcet 78260 Achères	06 03 02 23 13	jguert@hotmail.com
Relations FNAR et SFR	Jacky Sampic	5 rue de la Terminale 95800 Cergy	06 02 29 42 31	j.sampic@orange.fr
Secrétaire	Claire Baleyte	87 avenue Charles de Gaulle 78260 Achères	06 60 94 57 41	claire.baleyte@gmail.com
Relations Siège	Catherine Bougis	2 Allée Komarov – apt 229 92000 Nanterre	01 47 21 19 11 06 32 04 45 91	cathy.bougis@orange.fr
Conception Gazette	Denis Chauveau	31 avenue Jeanne 95600 Eaubonne	06 52 49 41 53	denis.chauveau@yahoo.fr
Chargé de mission	Gérard Minsat	74 rue des Tennerolles 92210 Saint Cloud	01 55 57 03 62 06 02 26 48 15	minsatg@free.fr
Relations Esso, site Internet	Jean-Pierre Flouzat	29 rue Le Corbusier 92100 Boulogne Billancourt	06 13 31 66 56	jeanpierre.flouzat@gmail.com
Relations Aresso et Resp Gazette	Jean German	73 bis rue du maréchal Foch, 78000 Versailles	06 07 63 46 98 01 39 50 72 87	jeangerman@orange.fr
Responsable Gazette	Claude Lanoiselée	133 avenue Mozart 75016 Paris	01 42 24 47 16 06 80 85 64 21	claudelanoiselee@sfr.fr
Relations NOWA	Frédéric Dauvergne	14 rue de la République 78100 Saint Germain en Laye	07 86 52 61 87	Frederic.Dauvergne@orange.fr
Responsable Voyages	Sylvie Vézard	2 Voie Florence Arthaud Bat D 66140 Canet en Roussillon.	06 01 00 50 14	sylvie.vezard66@orange.fr

Les Responsables Régionaux

Grand Est	Alain Lepage	8 Allée Richard Wagner 67000 Strasbourg	03 88 60 41 22 06 83 31 50 87	alainmartine.lepage@gmail.com
Aquitaine	Gilles de Monplanet	74 rue Marceau 33110 Le Bouscat	06 82 35 41 86	g2monp@gmail.com
Bretagne Pays de Loire	Bertrand Descôtis	9 rue de la Salle d'Asile 56000 Vannes	06 06 40 17 49	Bertrand.descotis@gmail.com
Midi Pyrénées	Alain Dupuy	31 Chemin de Mascabières 81000 Albi	06 89 38 59 58	alain.dupuy83@sfr.fr
Languedoc- Camargue	Jean-Marie Courtes	10 Allée du Soleil Couchant 34670 Baillargues	06 62 35 28 96	courtesjm@aol.com
Ile-de-France et Nord	Claude Lanoiselée	133 avenue Mozart 75016 Paris	01 42 24 47 16 06 80 85 64 21	claudelanoiselee@sfr.fr
Normandie	Christiane Bégin	52 rue d'Ingouville 76600 Le Havre	06 64 48 05 10	ch.boivin@orange.fr
Alpes, Côte-d'Azur Corse	Savino Cicco	45 rue de Rossini 06000 Nice	06 10 85 86 47	Savino.cicco@orange.fr
Rhône-Alpes	Didier Jacquot	66 Allée de l'Eau Vive 69250 Montanay	06 13 35 12 15	didier-jacquot@cegetel.net
Centre Loire	Jean-Luc Vinet	79 rue des entrepreneurs 75015 Paris	06 52 14 59 99	jean.luc.vinet@gmail.com



La Gilmore Oil Company était une compagnie pétrolière indépendante fondée vers 1903 en Californie par Arthur Fremont Gilmore. L'affaire se développa avec son fils, Earl Bell Gilmore qui ouvrit de nombreux points de vente sur la côte ouest. En 1936 il créa l'Economy Run, ancêtre du Mobil Economy Run. En 1943, 75 % des actions de la Gilmore Oil Company furent acquises par la Socony Vacuum Oil Company et en 1945 le Pégase Rouge absorba complètement le Lion Rouge !